



MÄNTSÄLÄ

Mäkijärven ranta-asemakaava Osallistumis- ja arviointisuunnitelma

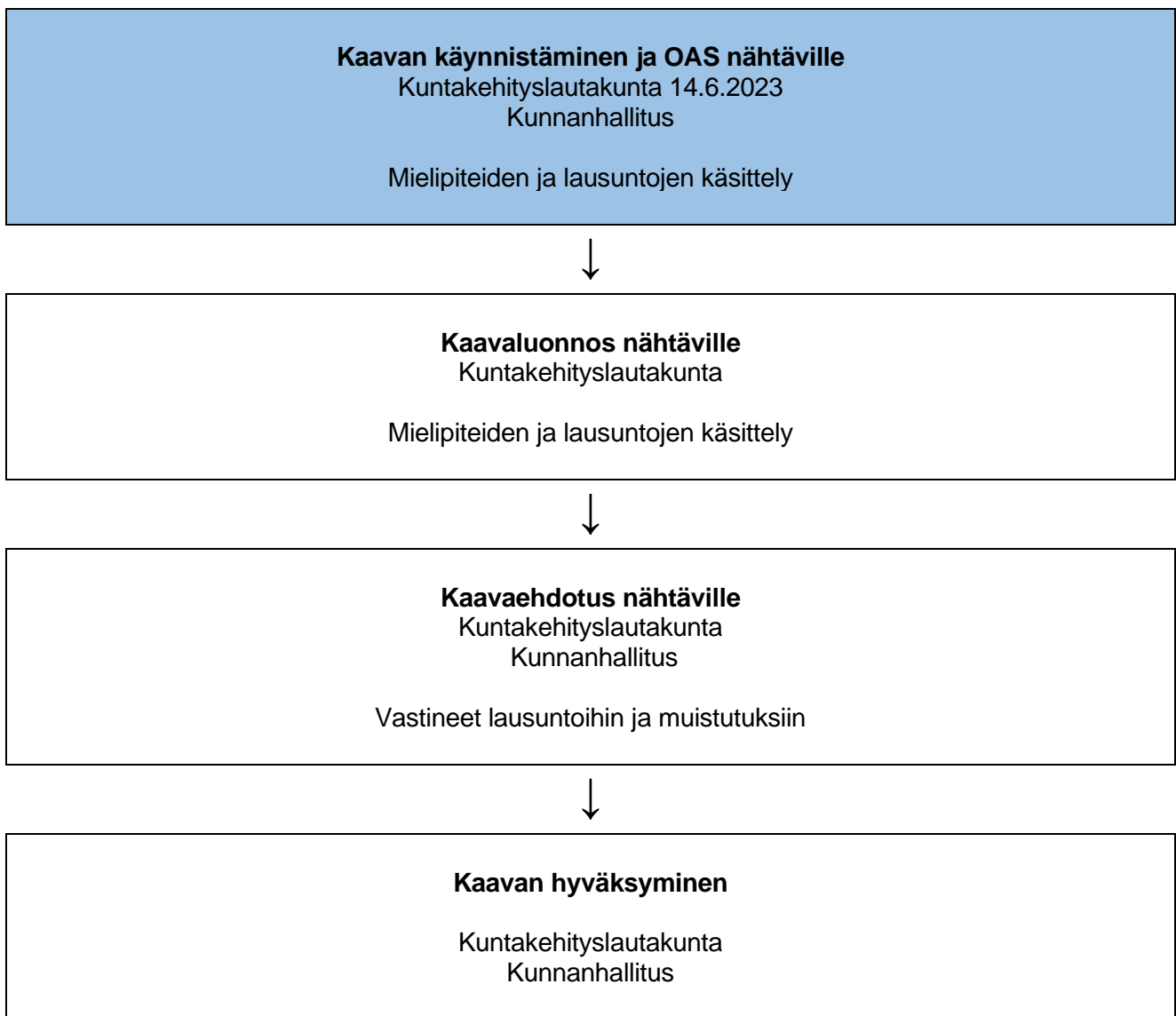
2.6.2023



OSALLISTUMIS- JA ARVIOINTISUUNNITELMA

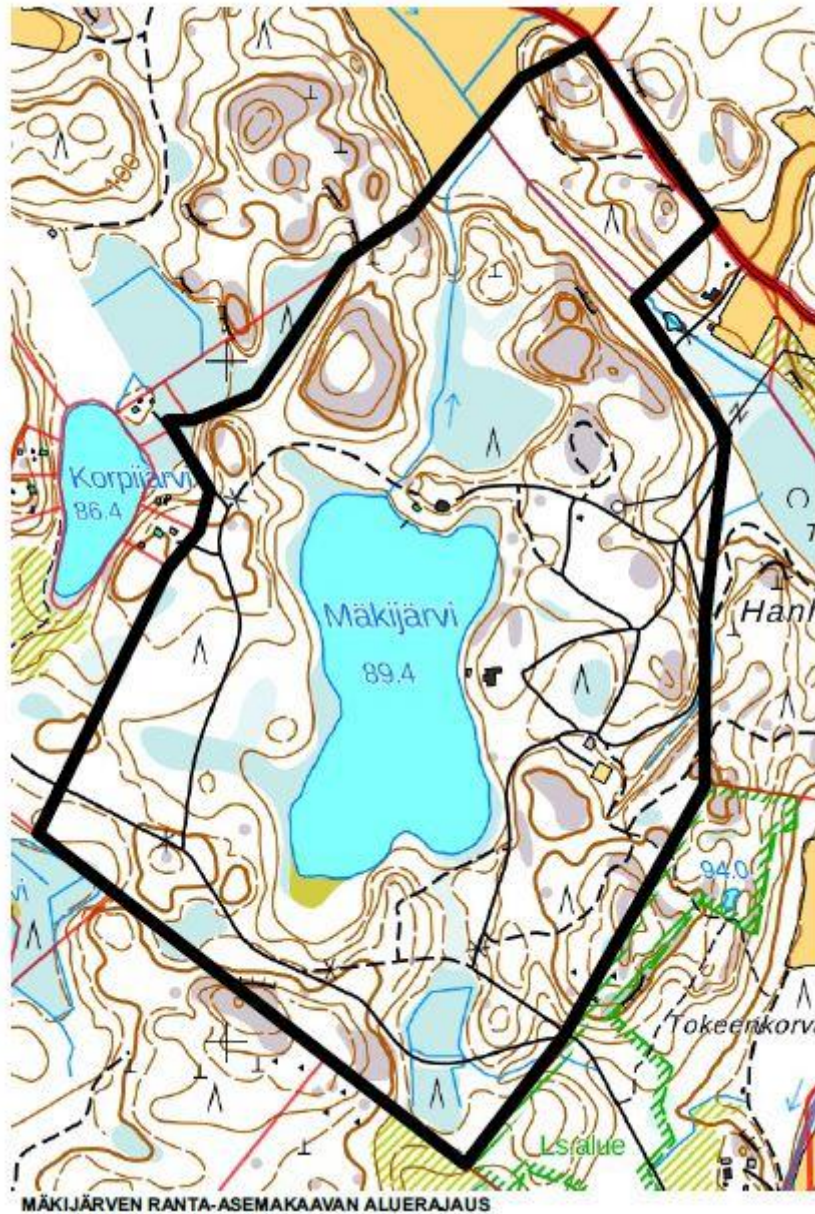
Maankäyttö- ja rakennuslain 63 §:ssä säädetään osallistumis- ja arviointisuunnitelman laatimisesta. Osallistumis- ja arviointisuunnitelma (OAS) on virallinen asiakirja, joka määrittelee kaavan valmistelussa noudatettavat osallistumisen ja vuorovaikutuksen periaatteet ja tavat sekä kaavan vaikutusten arvioinnin menetelmät. Osallistumis- ja arviointisuunnitelmassa kerrotaan, miten osalliset voivat osallistua ja vaikuttaa kaavan laadintaan sekä miten kaavan vaikutuksia on tarkoitus arvioida. Lisäksi siinä esitetään pääpiirteittäin kaavatyön tarkoitus, tavoitteet ja lähtötilanne sekä kaavan laadinnan eri työvaiheet.

Osallistumis- ja arviointisuunnitelmaan voi tutustua koko kaavatyön ajan kaavoituksen verkkosivuilla osoitteessa www.mantsala.fi ja kunnantalossa kuntakehityspalveluiden osastolla. OAS:sta voi antaa palautetta kaavan laatijalle.



KAAVA-ALUE

Kaava-alue sijaitsee noin 18 kilometriä Mäntsälän kirkonkylältä koilliseen. Alueen sijainti on osoitettu kansilehdellä. Kaava-alue käsittää n. 11,67 ha suuruisen Mäkijärven ranta-alueen kokonaan. Järvi-meriwiikin mukaan rantaviivan pituus on n. 1,63 km. Kaava-alueen pinta-ala on noin 111,56 hehtaaria. Alue kuuluu Kiinteistö Oy Mäntsälän Mäkijärven omistamaan Mäkijärven 505-401-1-343 ja Kiinteistö Oy Mäntsälän Korpijärven omistamaan Korpijärven 505-401-1-328 kiinteistöihin. Alueen alustava rajausta on oheisella kartalla.



KAAVATYÖN MÄÄRITTELY

Alueen käytön yksityiskohtaista järjestämistä, rakentamista ja kehittämistä varten laaditaan asemakaava, jonka tarkoituksena on osoittaa tarpeelliset alueet eri tarkoituksia varten ja ohjata rakentamista ja muuta maankäyttöä paikallisten olosuhteiden, kaupunki- ja maisemakuvan, hyvän rakentamistavan, olemassa olevan rakennuskannan käytön edistämisen ja kaavan muun ohjaustavoitteen edellyttämällä tavalla.

Asemakaavaa laadittaessa on maakuntakaava ja soveltuvin osin tekeillä oleva yleiskaava otettava huomioon. Asemakaava on laadittava siten, että luodaan edellytykset terveelliselle, turvalliselle ja viihtyisälle elinympäristölle, palvelujen alueelliselle saatavuudelle ja liikenteen järjestämiselle. Rakennettua ympäristöä ja luonnonympäristöä tulee vaalia eikä niihin liittyviä erityisiä arvoja saa hävittää.

Asemakaavalla ei saa aiheuttaa kenenkään elinympäristön laadun sellaista merkityksellistä heikkenemistä, joka ei ole perusteltua kaavan tarkoitus huomioon ottaen. Kaavalla ei myöskään saa asettaa maanomistajalle tai muulle oikeuden haltijalle sellaista kohtuutonta rajoitusta tai aiheuttaa sellaista kohtuutonta haittaa, joka kaavalle asetettavia tavoitteita tai vaatimuksia syrjäyttämättä voidaan välttää.

Laadittaessa ranta-asemakaavaa pääasiassa loma-asutuksen järjestämiseksi ranta-alueelle on sen lisäksi, mitä asemakaavasta muutoin säädetään, katsottava, että:

- 1) suunniteltu rakentaminen ja muu maankäyttö sopeutuu rantamaisemaan ja muuhun ympäristöön
- 2) luonnonsuojelu, maisema-arvot, virkistystarpeet, vesiensuojelu ja vesihuollon järjestäminen sekä vesistön, maaston ja luonnon ominaispiirteet otetaan muutoinkin huomioon
- 3) ranta-alueille jää riittävästi yhtenäistä rakentamatonta aluetta.

SUUNNITTELUN TAVOITTEET

Ranta-asemakaavan tavoitteena on osoittaa alueelle riittävät aluevaraukset korkeatasoisen matkailutoiminnan kehittämiseen ja toteuttamiseen. Tarkoitus on sijoittaa alueelle majoitus-, kokoontumis-, sauna-, kulttuuri-, asunto-, huolto-, varasto- yms. tiloja. Alustava rakennusoikeuden määrä on n. 11 000 k-m². Rakennusten ja majoitusyksiköiden lukumäärä ei tule olemaan merkittävä, koska on tavoitteena tehdä korkeatasoinen kohde, jossa majoitus- ym. yksiköiden koko on tavanomaista suurempi.

KAAVATYÖN AIKATAULU

- viranomaisneuvottelu 27.1.2023
- OAS ja vireilletulon ilmoitus 06 / 2023
- luonto-, muinaismuisto- yms. selvitykset, pohjakartan maastomittaukset 05-07 / 2023
- kaavaluonnos nähtävillä 09-10 / 2023
- kaavaehdotus nähtävillä talvella 2023
- kaavan hyväksymiskäsittely keväällä 2024.

SUUNNITTELUN LÄHTÖKOHTANA OLEVAT AIEMMAT SELVITYKSET JA SUUNNITELMAT

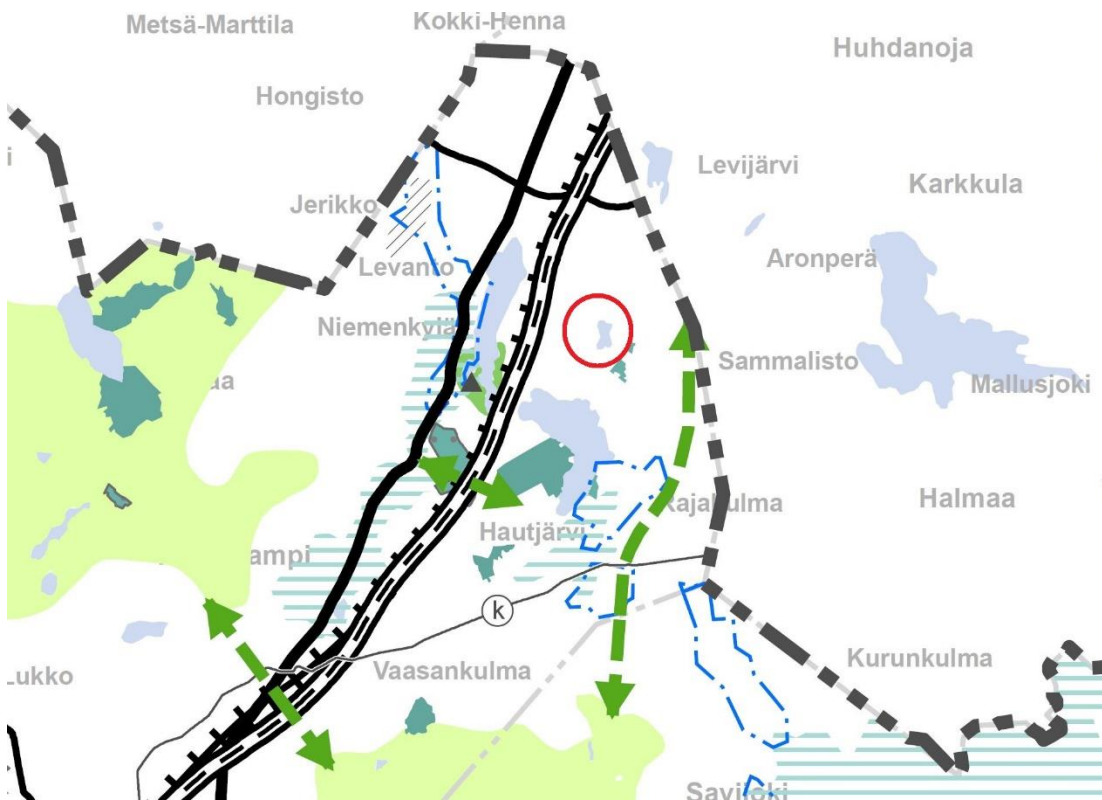
Valtakunnalliset alueiden käyttötavoitteet

Valtakunnalliset alueiden käyttötavoitteet (VAT) ovat osa maankäyttö- ja rakennuslain mukaista alueidenkäytön suunnittelujärjestelmää. Tavoitteet liittyvät seuraaviin kokonaisuuksiin:

- o Toimivat yhdyskunnat ja kestävä liikkuminen
- o Tehokas liikennejärjestelmä
- o Terveellinen ja turvallinen elinympäristö
- o Elinvoimainen luonto- ja kulttuuriympäristö sekä luonnonvarat
- o Uusiutumiskykyinen energiahuolto

Maakuntakaava

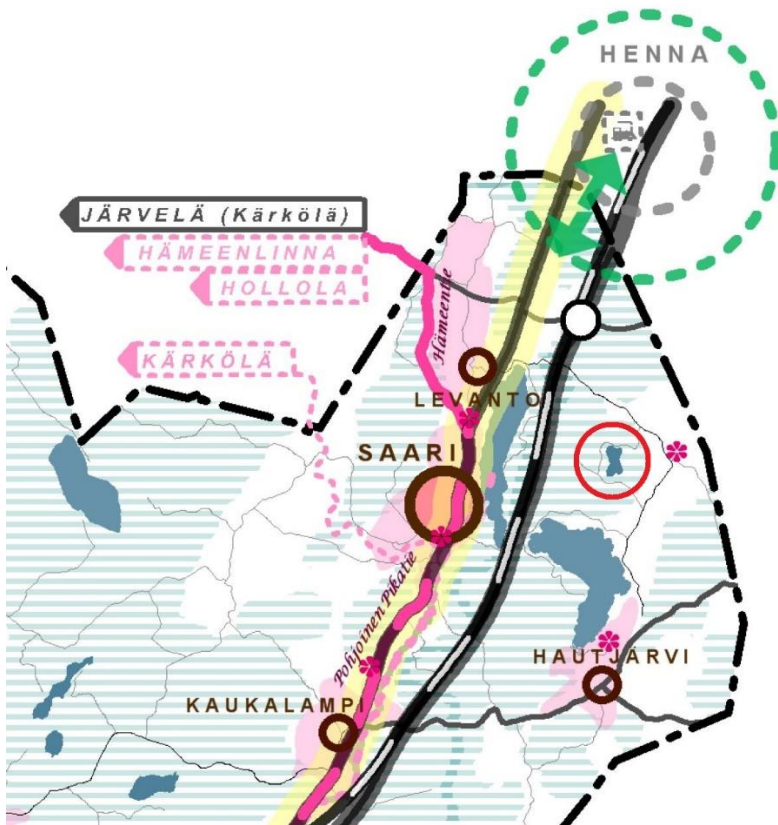
Maakuntakaava ohjaa yleiskaavoitusta. Voimassa on Uusimaa-kaava 2050, joka on saanut lainvoiman korkeimman hallinto-oikeuden päätöksellä 13.3.2023. Myös neljännen vaihemaakuntakaavan tuulivoimaratkaisu on voimassa. Se on saanut lainvoiman korkeimman hallinto-oikeuden ratkaisulla 15.5.2020. Uudenaan maakuntakaavassa alueelle ei ole erityisiä varauksia. Alueen itäpuolella on vihreällä esitetty suojelualue. Sen rajaus on tarkemmin myöhemmin olevissa yleiskaavakartoissa. Kohde ei ole laadittavan kaavan aluella.



Ote voimassa olevasta maakuntakaavojen epävirallisesta yhdistelmästä. Mäkijärvi punaisen ympyrän sisällä. Punainen ympyrä ei kuulu kaavojen merkintöihin. www.uudenmaanliitto.fi

Mäntsälän alueidenkäytön tavoitteet MAT

Mäntsälän kunnanvaltuusto on 20.6.2011 hyväksynyt Mäntsälän alueidenkäytön tavoitteet osaksi kunnan strategiaa. MAT ohjaa maapolitiikkaa, kaavoitusta ja rakentamista. MAT:n suositukset ulottuvat vuoteen 2035. Tavoitteiden liitekartassa kaava-alue on tärkeää metsä- ja luonnonympäristöä.



KARTTAMERKINNÄT:

Maankäytön osa-alueet:

-  keskustaluonteinen ydinalue
-  keskustan reuna-alue
-  työpaikka-alue
-  palvelukyläsymboli
-  kulttuurikyläsymboli
-  osayleiskaavoitettu kylä
-  maatalousalue
-  tärkeä metsä/luontoympäristö
-  kuntayhteistyöntarve
-  uuden aseman selvitysalue
-  kasvusuunta
-  kehitettävä joukkoliikennekäytävä
-  suunniteltu asema

Kulttuurivyyöhyke:

-  vanha päätie
- Oitintie* tien nykyinen nimi
-  vanha päävesiyhteys
- Mustijoki* joen nykyinen nimi
-  vanhan kulkuväylän määränpää
-  arvokas kulttuuriympäristö
-  kartano tai suuri tila

Pohjakartta:

-  nykyinen pääväylä
-  oikorata
-  nykyinen asema
-  moottoritien liittymä
-  pääväylän nimi
-  nykyväylän määränpää
-  päävesistö

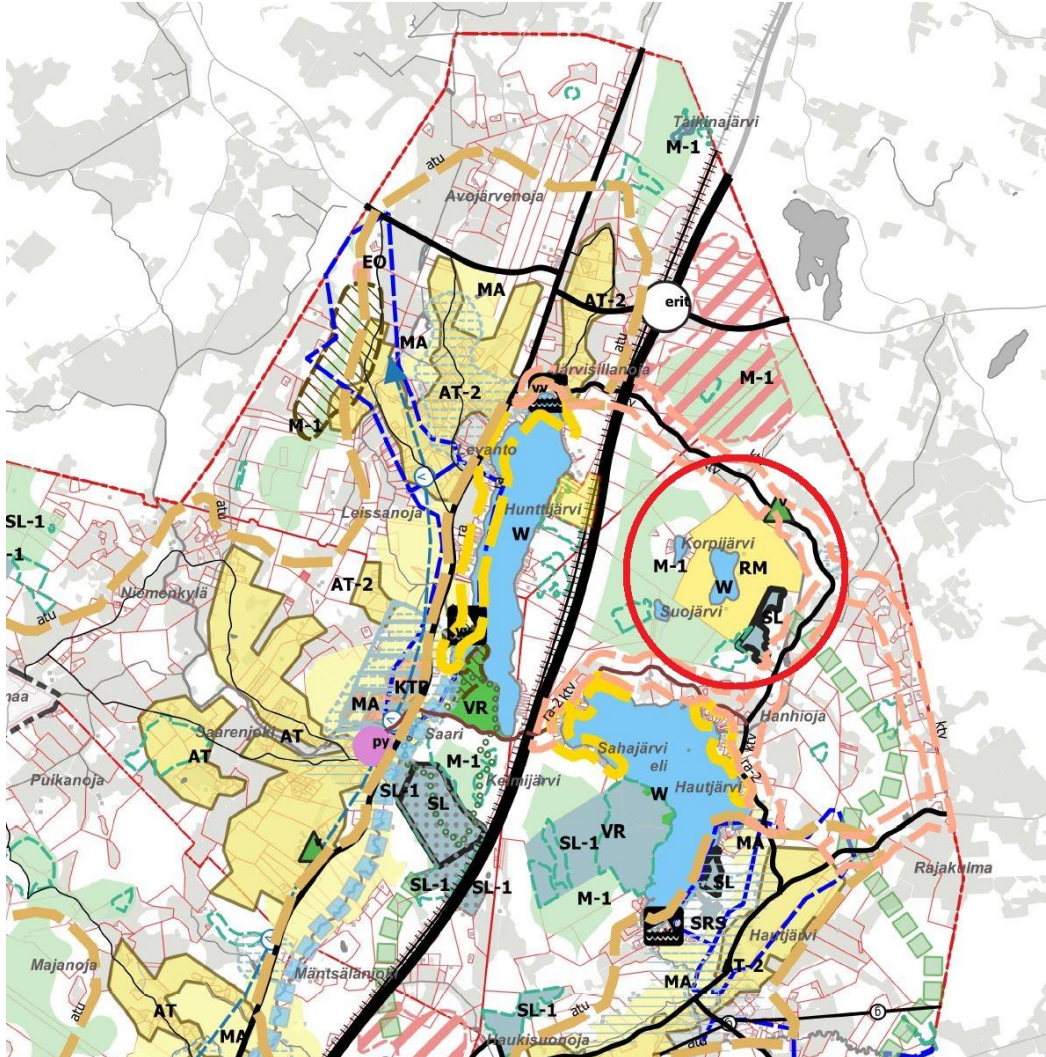
Ote Mäntsälän alueiden käytön tavoitteiden (MAT) kartasta sekä sen merkinnät. Mäkijärvi punaisen ympyrän sisällä. Punainen ympyrä ei kuulu kartan merkintöihin. www.mantsala.fi

Yleiskaava

Alueella ei ole voimassa olevaa yleiskaavaa.

Mäntsälä yleiskaava 2050-luonnos

Luonnos 1 oli nähtävillä 7.7.–15.12.2021 välisen ajan. Siinä kaavoitettava alue on osoitettu ”Matkailupalvelujen alueeksi” (RM), jolle ei ole esitetty suunnittelumääräyksiä. Kaavatyön linjauksia on tarkistettu vuoden 2022 aikana. Yleiskaavan luonnosta viedään aiempaa strategisempaan suuntaan. Seuraava vaihe on kaavaluonnos 2 nähtävillä pito.



Ote ”Mäntsälä yleiskaava 2050” koko kuntaa koskevasta kartasta. Ranta-asemakaava-alue punaisen ympyrän sisällä oleva RM -alue. Ympyrä ei kuulu kaavamerkintöihin.



Ote "Mäntsälä yleiskaava 2050" Kaukalampi-Saari-Hautjärvi-Levanto alueen osasuunnituksesta. Ranta-
 asemakaava-alue punaisen ympyrän sisällä olevan RM-alueen valtaosa. Ympyrä ei kuulu kaavamerkintöi-
 hin.

Muut suunnitelmat ja selvitykset

Aluetta ei koske muut suunnitelmat tai selvitykset.

Rakennusjärjestys

Mäntsälän voimassa oleva rakennusjärjestys on hyväksytty kunnanvaltuustossa 4.2.2019 ja se on tullut voi-
 maan 13.2.2019.

Rakennuskiellot

Suunnittelualue ei ole rakennuskiellossa kaavatyön takia.

VAIKUTUSTEN ARVIOINTI

Ranta-asemakaavan laadinnan yhteydessä selvitetään asemakaavan toteutuksen keskeiset vaikutukset maankäyttö- ja rakennuslain mukaisesti. Maankäyttö- ja rakennuslain (MRL 9 §) mukaan: ”Kaavan tulee perustua riittäviin tutkimuksiin ja selvityksiin. Kaavaa laadittaessa on tarpeellisessa määrin selvittävä eri vaihtoehtojen toteuttamisen ympäristövaikutukset, mukaan lukien yhdyskuntataloudelliset, sosiaaliset, kulttuuriset ja muut vaikutukset. Selvitykset on tehtävä koko siltä alueelta, jolla kaavalla voidaan arvioida olevan olennaisia vaikutuksia.” Lisäksi arvioidaan kaavan suhde valtakunnallisiin alueidenkäyttötavoitteisiin, Mäntsälän alueidenkäytön tavoitteisiin ja yleiskaavan ohjausvaikutukset.

Vaikutuksia arvioidaan suhteessa asetettaviin tavoitteisiin. Vaikutusten arvioinnin tehtävänä on tukea kaavan valmistelua ja hyväksyttävien kaavaratkaisujen valintaa sekä auttaa arvioimaan, miten kaavan tavoitteet ja sisältövaatimukset toteutuvat.

Vaikutukset arvioidaan koko siltä alueelta, jolla kaavalla voidaan arvioida olevan olennaisia vaikutuksia. Vaikutusten arviointi tehdään osana kaavoitusprosessia.

OSALLISET JA VUOROVAIKUTUS

Maankäyttö- ja rakennuslaki edellyttää, että kaavoitusmenettely tulee järjestää ja suunnittelun lähtökohdista, tavoitteista ja mahdollisista vaihtoehdoista kaavaa valmisteltaessa tiedottaa niin, että alueen maanomistajilla ja niillä, joiden asumiseen, työntekoon tai muihin oloihin kaava saattaa huomattavasti vaikuttaa, sekä viranomaisilla ja yhteisöillä, joiden toimialaa suunnittelussa käsitellään (osallinen), on mahdollisuus osallistua kaavan valmisteluun, arvioida kaavoituksen vaikutuksia ja lausua kirjallisesti tai suullisesti mielipiteensä asiasta (MRL 62 §). Osallisilla on koko kaavatyön ajan mahdollisuus antaa kaavatyöhön liittyvää palautetta sähköpostitse, kirjeitse tai puhelimitse kaavoituksesta vastaavalle kunnan edustajalle sekä kaavan suunnittelua tekeviin.

Ranta-asemakaavan osallisia ovat mm.:

- alueen ja lähiympäristön yrittäjät ja maanomistajat
- kunnan hallintokunnat
- muut viranomaiset ja yhteistyötahot

YHTEYSTIEDOT

Kaavaprosessia johtaa kuntakehitysjohtaja Vesa Gummerus, p. 040 314 5467, vesa.gummerus@matsala.fi. Lisätietoja antaa kaavainsinööri Mari Niinistö, p. 040 3145 968, mari.niinisto@mantsala.fi Kuntakehityspalvelut, Heikinkuja 4, 04600 Mäntsälä.

Ranta-asemakaavan laatii DI(maanmittaus) Kimmo Mustonen, T:mi Kimmo-Kaava, p. 0400 703 521, kimmo.mustonen@kimmokaava.fi.

Ranta-asemakaavan laatimisen yhteydessä tehdään samanaikaisesti rakennusten suunnittelua. Siitä vastaa muotoilija Asko Lax, Lax Design Oy, p. 040 5014 565, asko@laxdesign.fi.