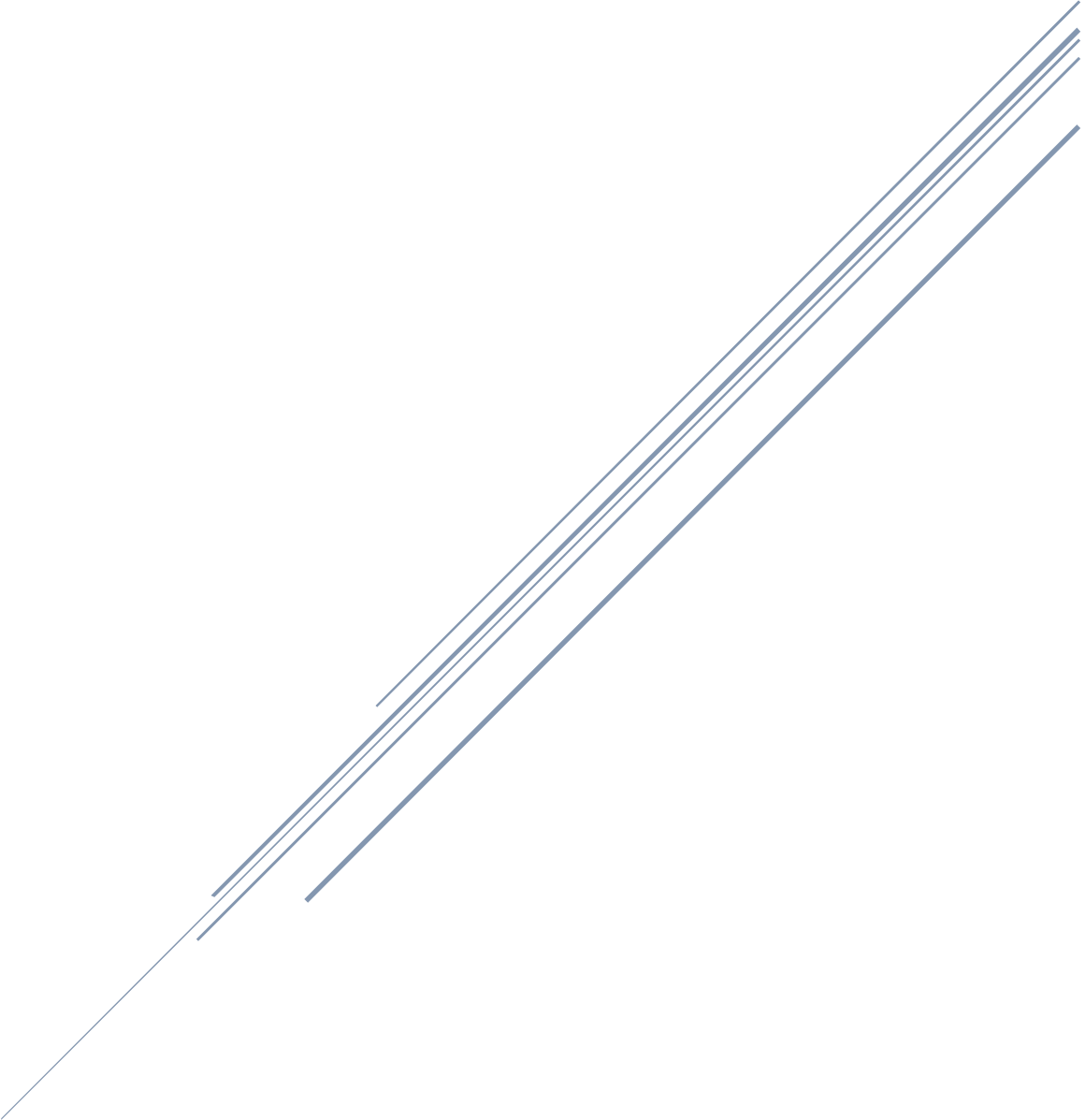


MAATALOUSMAA JA LOHKOMUUTOKSET



Sisällysluettelo

1 Maatalousmaa ja lohkomuutokset 2021

1.1. Maatalousmaa

1.2. Tilapäisesti viljelemätön ala

1.3. Pysyvästi viljelemätön

2. Peruslohko ja sen muutokset

2.1. Tee peruslohkon muutoksia seuraavissa tapauksissa

2.1.1 Peruslohkon jakaminen ja yhdistäminen

2.1.2 Uuden peruslohkon perustaminen

2.1.3. Peruslohkon rajakorjaus

2.1.4. Peruslohkon hallinnan muutos (osto, vuokraus)

2.1.5. Peruslohkomuutokset paperilla

3. Peruslohkon yhteiskäyttö

1. Maatalousmaa ja lohkomuutokset 2021

Tee mahdollisuuksien mukaan peruslohkomuutokset, kuten rajakorjaukset, yhdistämiset ja jaot sekä korvauskelpoisuuksien haku toukokuun puoliväliin mennessä, jotta saat korjatut, lopulliset peruslohkojen tiedot käyttöösi päätukihakuun. Tällöin mm. Vipun- ja Vipu-neuvoja osaa paremmin huomioida tukihakemuksessasi mahdollisesti olevat virheet.

Huom! Rajakorjaukset voit tehdä vain Päätukihaku-osiossa samaan aikaan päätukihakemuksen kanssa. Lähetä hakemus ajoissa, jotta kunta voi varmistaa rajakorjauksen hyväksymisen ennen 15.6.2021.

Ohje videot: https://www.youtube.com/playlist?list=PLaChS_FTPuvT7eneb7glqAGUSy4IzKdcJ

1.1. Maatalousmaa

Maatalousmaan, jolta haet tukea, on täytettävä tukikelpoisuusedellytykset koko kalenterivuoden, eli lohkon on oltava viljelykelpoinen 1.1. alkaen. Vaatimus koskee myös raivioita.

Viljelykelpoisuudella tarkoitetaan, että peruskunnostustoimenpiteitä, kuten kalkitus tai ojitus, ei tarvitse loholla enää tehdä. Lohkolla olisi pystyttävä tuottamaan tavanomainen sato.

Raivion ja muun ensimmäistä kertaa ilmoitettavan peruslohkon on oltava kasvipeitteinen ilmoittamisvuonna, eli peruslohkolla on oltava viljelykasvusto. Et voi ilmoittaa uudelle peruslohkolle avokesantoa tai tilapäisesti viljelemätöntä.

Maatalousmaan hoidosta säädetään täydentävien ehtojen asetuksella -> Täydentävien ehtojen opas

Maatalousmaalla voi olla viljelemättömiä alueita -> Viljelytekniset päisteet, viljelytekniset hoitokäytävät sekä sarkaoja

1.2. Tilapäisesti viljelemätön ala

Kun peruslohko tai sen osa on tilapäisesti muussa kuin maatalouskäytössä, voit ilmoittaa sen tilapäisesti viljelemättömänä. -> täydentäviä ehtoja on kuitenkin noudatettava (mm. lannan varastointi ja käyttö, kasvinsuojeluaineiden käyttö, piennarvaatimus, hukkakauran ja jättiputken torjunta).

Ala ei voi olla tilapäisesti viljelemätöntä montaa vuotta. Jos ala ei ole viljelykäytössä vuosiin, etkä uudista kasvustoa, poista ala maatalouskäytöstä Vipun päätukihauksen Peruslohkomuutokset-osiossa tai lomakkeella 102C. Jos poistettavat alat ovat yhteensä vähintään 0,2 hehtaaria, voit vaihtaa niiltä korvauskelpoisuuden muille lohkoillesi lomakkeella 471.

1.3. Pysyvästi viljelemätön

Pysyvästi viljelemättömiksi luetaan viljelykelvottomat alueet, jotka eivät ole maatalousmaata -> Täydentävät ehdot koskevat myös maatalousmaan ulkopuolisilla aloja niillä on noudatettava lannan varastoinnin ja käytön, sekä luonnon- ja kasvinsuojeluaineiden lakisääteiset vaatimuksia.

Poista pysyvästi viljelemättömät alat maatalouskäytöstä. Voit myös ilmoittaa kasviksi Pysyvästi viljelemätön, jolloin alueet digitoidaan pois peruslohkon alasta. Jaa myös tällöin ala erilleen peruslohkosta.

Et saa käyttää maatalouskäytöstä poistettua maa-alaa maataloustoimintaan ilmoitusvuonna ja sitä seuraavana neljänä vuotena. Edellisestä poiketen voit ottaa käyttöön maatalouskäytöstä poistetun maa-alan, jos purat alalle rakennetut rakennukset tai rakennelmat tai kyseessä on kunnan maaseutuelinkeinoviranomaisen hyväksymä hakijasta riippumaton poikkeustilanne.

2. Peruslohko ja sen muutokset

Tukihaun yhteydessä toimitetut uudet ja muuttuneet lohkot digitoidaan kesän aikana ja tarkastetaan ennen tukien maksua. Digitoinnin perusteella pystytään tarkastamaan peruslohkon sijainti ja pinta-ala ennen tukien maksamista. Pinta-alaperusteisten tukien maksaminen edellyttää, että peruslohko on digitoitu.

Pinta-ala voi muuttua seuraavista syistä:

- Viljelijän korjauspyyntö
- Valvonta
- Päivitys digitointi

Pienin pinta-alatukiin hyväksyttävä perus- ja kasvulohko on kooltaan vähintään 0,05 ha. Tätä pienemmät alat lasketaan mukaan maatalousmaahan, mutta niille ei makseta tukea.

Ilmoita alle 0,05 hehtaarin rekisteröimättömät maatalouskäytössä olevat alat rastittamalla kyseinen kohta sähköisellä hakemuksella tai kasvulohkolomakkeella.

Peruslohkon tietoihin edellisen tukihaun pinta-ala

- Peruslohkon viranomaistiedoissa näkyy jatkossa digitoidun pinta-alan lisäksi edellisessä tukihaussa käytetty pinta-ala.
- Pinta-ala on voinut muuttua edellisen haun jälkeen esimerkiksi valvonnan seurauksena.

Peruslohkon viranomaistiedot	
Hallinnon digitoitu pinta-ala	5,00 ha
Edellisen tukihaun pinta-ala	5,00 ha
Natura-ala	0,00 ha
Pohjavesiala	5,00 ha
Tukialue	C1
Korvauskelpoisuus	Ei korvauskelpoinen
Ympäristökorvauksen sitoumuslohko	Ei
Luonnonmukaisen tuotannon sitoumuslohko	Ei
Pysyvä Natura-nurmi	Kyllä
Pysyvät nurmet (ennen tukihakua)	0,45 ha
Nurmivuosia 5 (ennen tukihakua)	0,45 ha



Kuva 1 Peruslohkon tiedoissa näkyy myös viimevuonna tukihaussa ilmoitettu pinta-ala. Lähde Ruokavirasto

2.1. Tee peruslohkon muutoksia seuraavissa tapauksissa:

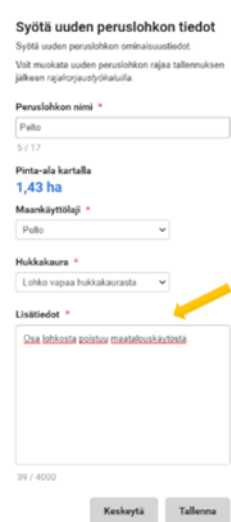
1. Hallinnassasi olevaa peruslohkoa ei ole jostain syystä aiemmin digitoitu, esim. raivio.
2. Hallinnassasi on peruslohkoja, joiden digitointia haluat muuttaa esim.
 - jakamisen tai yhdistämisen
 - uuden tien
 - uuden ilmakuvan
 - aikaisemman digitointivirheen
 - pienten viljelemättömien alueiden poistamisen
 - muun pinta-alaan vaikuttavan syyn takia.
3. Ilmoitat hakemuksessasi digitoitua alaa pienemmän tai suuremman alan. Merkitse pinta-alamuutoksen aiheuttava lisäys liitekarttaan tai sähköiseen korjauspyyntöön.

Niistä aiemmin digitoiduista peruslohkoista, jotka eivät ole olleet hallinnassasi 2020 ja joista sinulle ei ole toimitettu liitekarttaa, on mahdollista hakea kopio sen kunnan maaseutuelinkeinoviranomaiselta, jonka alueella peruslohko sijaitsee. Ilmoita karttakorjaus-tarpeet ja liitekartat kuntaviranomaisille hyvissä ajoin ennen varsinaista tukihakua.

Voit tehdä kaikki peruslohkoja koskevat muutokset sähköisesti. Vipu-palvelu ohjaa sinua sähköisten muutosten tekemisessä. Yleisimmistä muutostilanteista on tehty myös ohjevideot, jotka ovat Youtubessa Vipu-ohjevideot -kanavalla.

Huomioitavaa peruslohkomuutoksissa

- Vuodesta 2021 alkaen peruslohkomuutokset vaativat perustelutekstin



Syötä uuden peruslohkon tiedot
Syötä uuden peruslohkon ominaisuustiedot.
Voit muokata uuden peruslohkon rajaa tallennuksen jälkeen rajatyydytyksillä.

Peruslohkon nimi *
Pello
5 / 17

Pinta-ala kartalla
1,43 ha

Maankäyttölaji *
Pello

Hukkakausa *
Lohko vapaa hukkakaudesta

Lisätiedot *
[Osa lohkoja poistuu maatalouskäytöstä](#)

29 / 4000

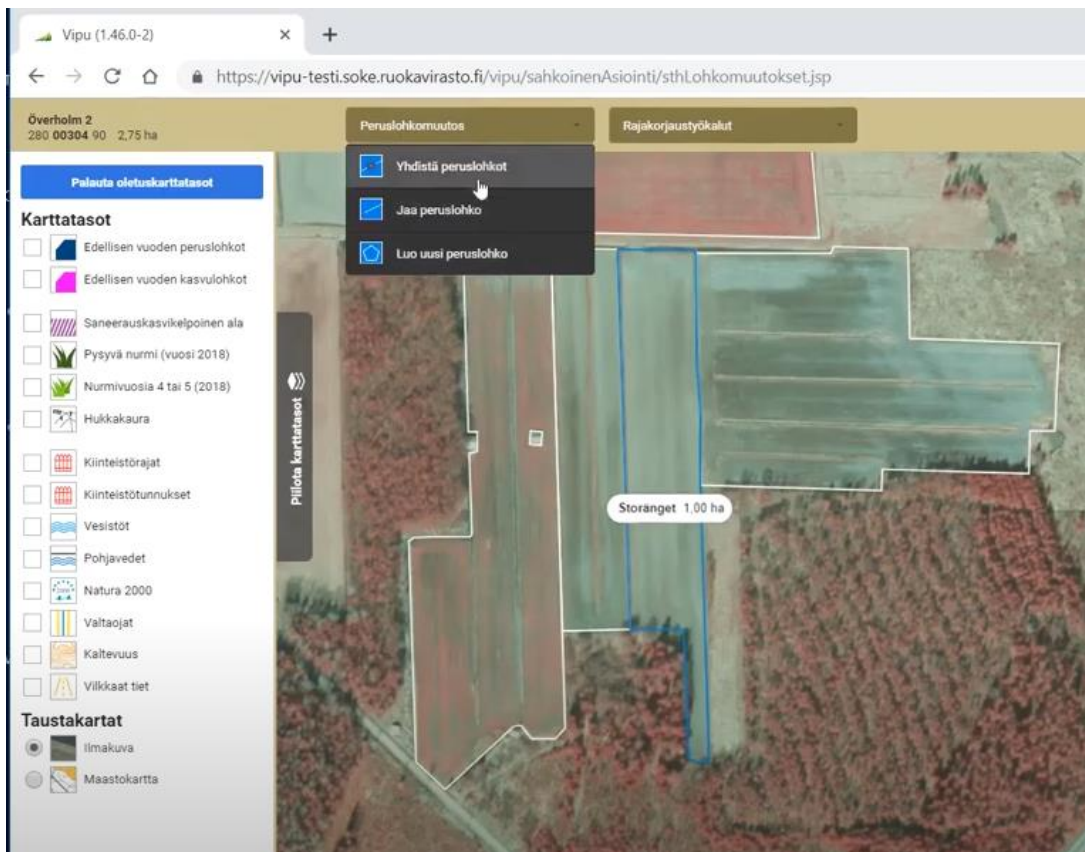
Keskeytä Tallenna

Kuva 2 Tästä vuodesta lähtien peruslohkomuutos vaatii perustelutekstin. Kuva Ruokavirasto.

2.1.1 Peruslohkon jakaminen ja yhdistäminen

Kun peruslohkosta osa poistuu esim. viljelykäytöstä, tulee lohko jakaa. Uutena tänä vuonna on lohkomuutokset perusteltava lisätiedoissa kts. kuva 2. Tällöin on lohkotietojen jatkokäsittely helpompaa ja lisätietopyynnöt vähenevät. Peruslohko voidaan joutua jakamaan myös, jos sen poikki rakennetaan tie, tai omistuspohja muuttuu osalla alasta.

Peruslohkojen yhdistäminen tulee eteen silloin, kun kahdelle peruslohkolle muodostuu viljely-yhteys tai ennen eri omistuksessa olleet vierekkäiset lohkot siirtyvät samalle omistajalle. Yhdistäminen ei kuitenkaan ole aina mahdollista, jos esimerkiksi iso yli kolme metriä leveä lohkoja jakanut valtaoja putkitetaan. Tällöin alalle on perustettava uusi peruslohko.

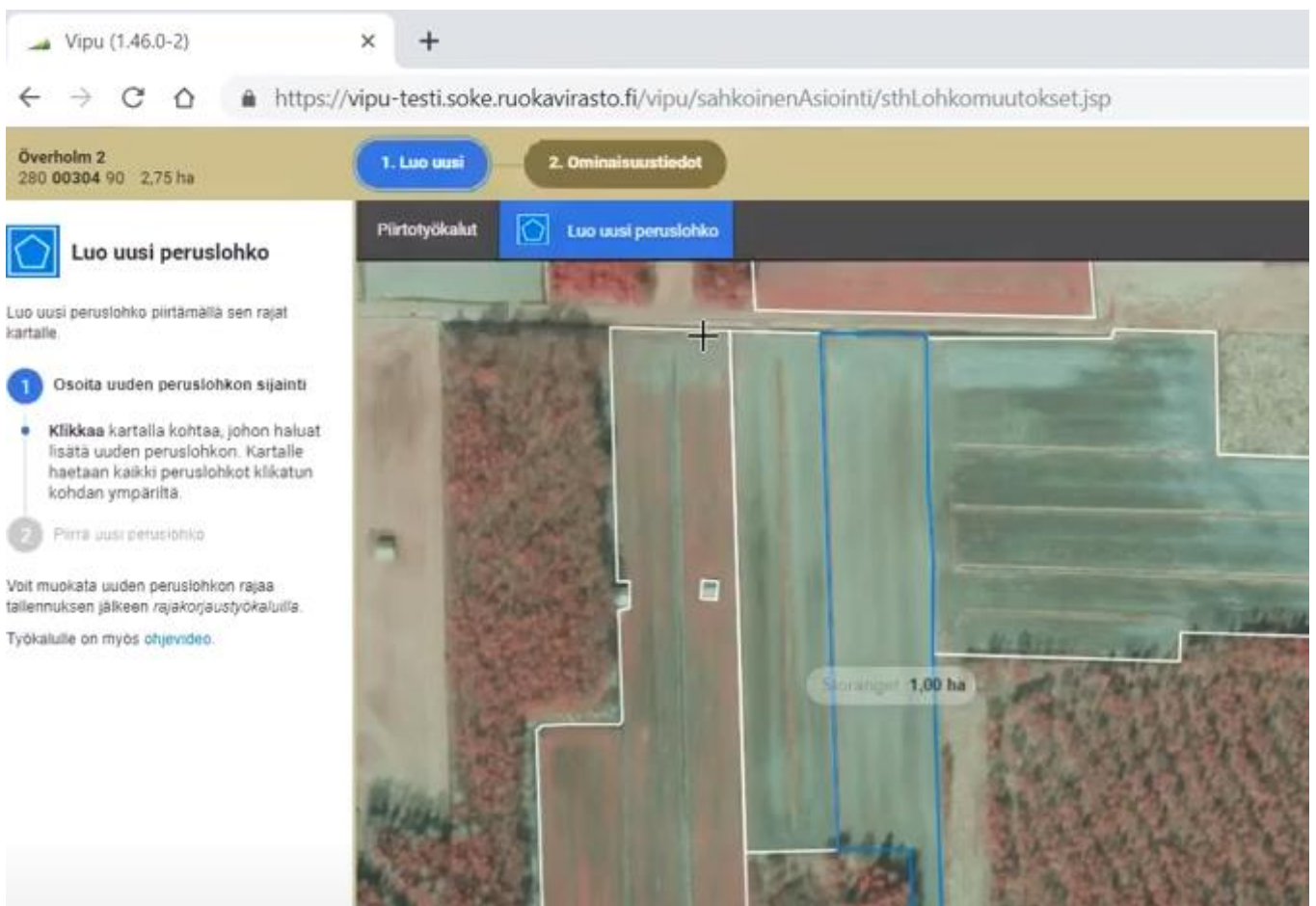


Kuva 3 Peruslohkomuutokset voi tehdä Vipu-palvelussa peruslohkomuutos osiossa. Lähde Ruokavirasto

2.1.2 Uuden peruslohkon perustaminen

Kun perustat uuden peruslohkon, tehdään se Vipu-palvelussa peruslohkomuutos osiossa. Uuden peruslohkon perustaminen on tarpeellista, jos lohkoa ei ole digitoitu aiemmin. Tällainen tilanne voi tulla eteen myös silloinkin, kun peruslohko on ollut kauemman aikaa poissa viljelykäytöstä, huolimatta siitä, että sillä on peruslohkonumero olemassa.

Vipu-ohjevideo: Uuden peruslohkon luonti <https://www.youtube.com/watch?v=DpIJH9b0jS4>

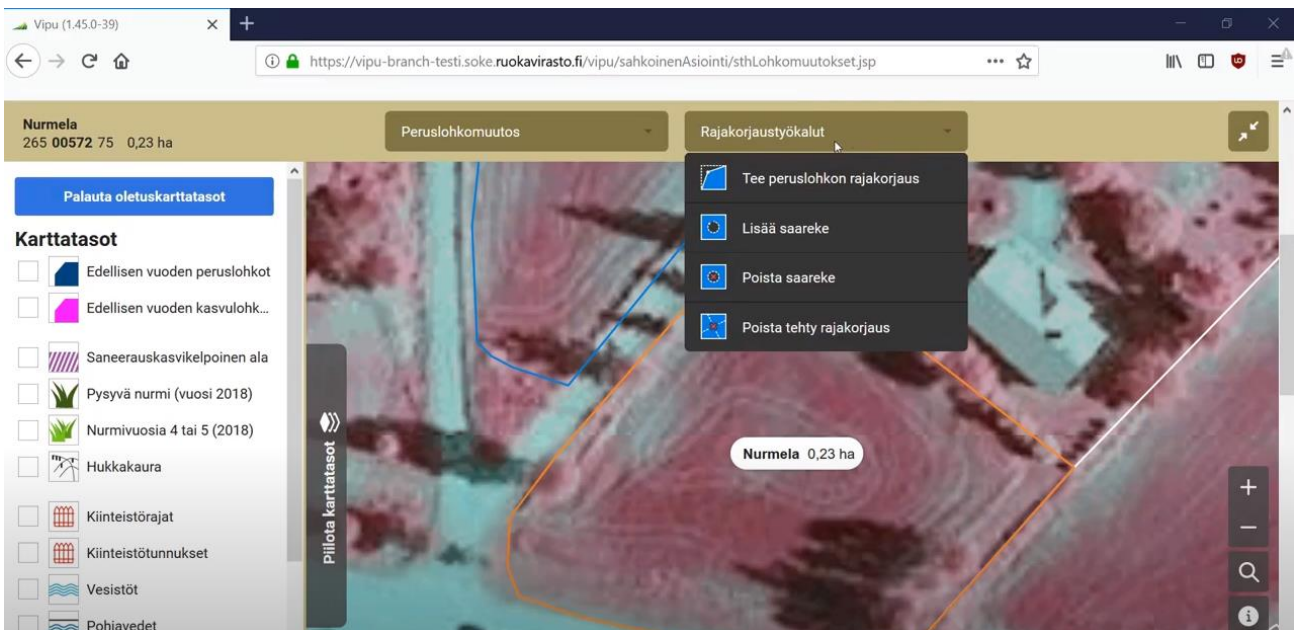


Kuva 4 Uuden lohkon perustaminen tapahtuu klikkaamalla karttaa. Lähde Ruokavirasto

2.1.3. Peruslohkon rajakorjaus

Peruslohkon rajakorjauksen seurauksena lohkon pinta-ala ei voi lisääntyä, jos ei perusteena ole digitoinnin virheellisyys. Digitoinnin virheellisyyteen ei lasketa esim. pellon kulman oikaisua tai raivausta. Huomioithan myös, mikäli peruslohkosta poistuu alaa, tulee se poistaa jakamalla peruslohko. Digitointien korjauksissa täytyy olla varma, että lisättävä ala on ollut aina peltoa ja on kuulunut aina lohkoon ja, sitä on aina viljelty kyseessä olevan peruslohkon yhteydessä, perustelut lisätietoihin. Rajakorjaukset tulevat käsittelyyn päätukihauun yhteydessä, joten hakemus ajoissa kuntaan.

Vipu-ohjevideo rajakorjauksiin: <https://www.youtube.com/watch?v=whRqkI58RU8>

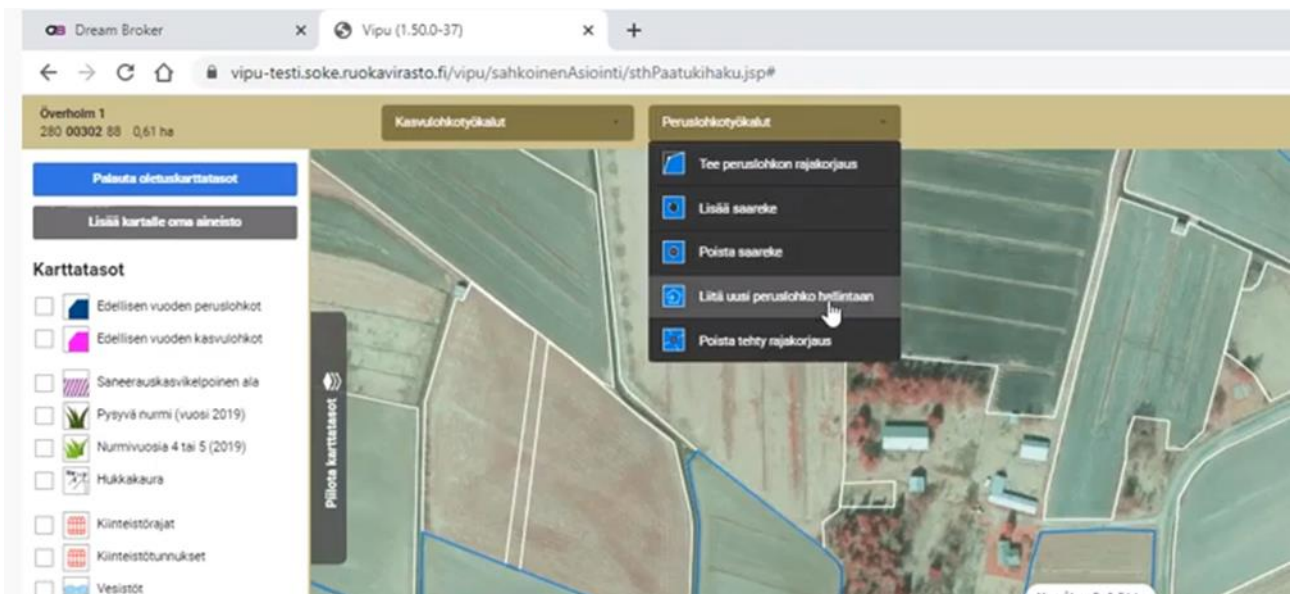


Kuva 5 Rajakorjaus. Lähde Ruokavirasto

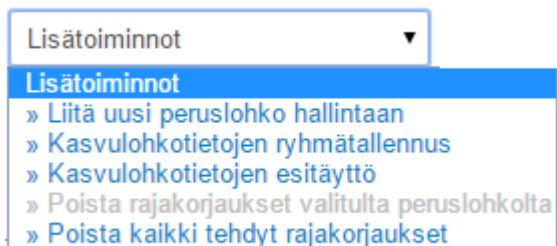
2.1.4. Peruslohkon hallinnan muutos (osto, vuokraus)

Peruslohkon voi liittää hallintaan tai poistaa hallinnasta myös kartan kautta valitsemalla päätukihaun peruslohkotyökaluista lisää uusi peruslohko hallintaan kts. kuva 6. Tämä on vaihtoehto peruslohkolistan alareunassa sijaitsevalle lisätoiminnot kautta tehtävälle lohkon lisäykselle kts. kuva 7. Karttaa selaamalla löydöt oikean lohkon ja klikkaamalla sitä saat liitettyä sen hallintaasi, vaikka et tietäisi lohkon täydellistä peruslohkonumeroa. Poistaminen tapahtuu klikkaamalla peruslohkotiedoissa kohtaa poista hallinnasta, tällöin kartta tulee olla pienennettynä kts. kuva 8.

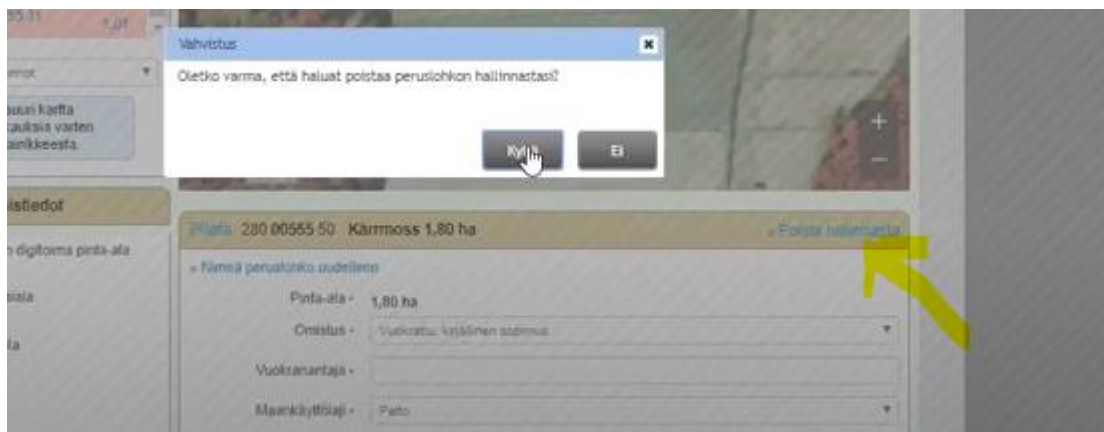
Vipu-Ohjevideo <https://www.youtube.com/watch?v=tbh4GZXUpBQ>



Kuva 6 Peruslohkotyökaluista voit myös liittää uuden lohkon hallintaasi. Lähde Ruokavirasto



Kuva 7 Lisätoiminnot. Lähde Ruokavirasto



Kuva 8 Lohkon hallinnasta poisto. Lähde Ruokavirasto

2.1.5. Peruslohkomuutokset paperilla

Jos teet peruslohkomuutokset paperilla, ilmoita peruslohkojen muutoslomakkeella 102C lohkojen jaot, yhdistämiset, poistaminen maatalouskäytöstä ja uuden lohkon perustaminen

Käytä lomaketta, kun jaat tai yhdistät perusloikkoja, poistat perusloikkoja maatalouskäytöstä pysyvästi (passivointi) tai perustat uusia lohkoja.

Täytä lomake kuulokäytöllä tai muulla pysyvällä tavalla. Mitätöi tyhjät rivit poikkiviivalla.

Jos ilmoitat lohkon 15.6.2021 jälkeen, lohko ei sisälly vuoden 2021 pinta-ala- ja tuotuslaskuun, mutta tiedot otetaan huomioon vuoden 2022 pinta-ala- ja tuotuslaskun esitöissä.

Viranomaisen merkinnät

Lomake saapunut, pvm.	Vastaanottaja
Asiatunnus	

Tuenhakija	Tilatunnus	Lomakkeita 102C on palautettu yhteensä	Tämän lomakkeen järjestysnumero
------------	------------	--	---------------------------------

1. Peruslohkosten muutokset

A	B	C	D	E	F	G	H
Peruslohkoston tunnus 2020	Pinta-ala 2020, ha (2:n desim. tarkk.)	Toimenpide: 1. Jako, 2. Yhdistäminen, 3. Uuden lohkon perustaminen, 4. a) Poistuu kokonaan maatalouskäytöstä * tai 4. b) Poistuu luonnontilaan *	Uusi tunnus 2021	Uusi nimi 2021	Maatalouskäytöstä poistettava lohko on poistunut hallinnasta (rastita tarvittaessa)	Uusi pinta-ala 2021, ha (2:n desim. tarkk.)	Maankäyttölaji
					<input type="checkbox"/>		
					<input type="checkbox"/>		
					<input type="checkbox"/>		
					<input type="checkbox"/>		
					<input type="checkbox"/>		
					<input type="checkbox"/>		
					<input type="checkbox"/>		

* Jos lohko ei ole omistuksessa, ks. täyttöohje

Lisätietoja, esimerkiksi liitekartat

2. Allekirjoitus

Vakuutan edellä olevat tiedot oikeiksi.	
Paikka ja aika	Maatalouden viljelijätukiasiointiin valtuutetun allekirjoitus ja nimenselvitys tai maatilalla kaikkien omistajien allekirjoitukset ja nimenselvitykset

Kuva 9 Lomake 102C

Ilmoita muutokset peruslohkosten lomakkeella 102A

**Tukihakemuksen
peruslohkolomake 2020**

Toimita lomake maatilan sijaintikunnan maaseutuelinkeinoviranomaiselle viimeistään 15.6.2020.

Ilmoita lomakkeella uudet, hallintaasi tulleet lohkot ja hallinnastasi poistuneet lohkot. Ilmoita jaot, yhdistämiset ja uusien lohkojen perustamiset myös lomakkeella 102C.

Täytö lomake kuulakärkikynällä tai muulla pysyvällä tavalla.

Jos ilmoitat lohkon 15.6.2020 jälkeen, lohko ei sisälly vuoden 2020 pinta-aratukihakuun, mutta tiedot otetaan huomioon vuoden 2021 pinta-aratukihauksessa.

Viranomaisen merkinnät

Lomake saapunut, pvm.	Asiatunnus	Vastaanottaja
-----------------------	------------	---------------

Tuenhakija	Tilatunnus	Lomakkeita 102A on palautettu yhteensä
------------	------------	--

1. PERUSLOHKOTIEDOT

	A	B	C	D	E	F	G
	Peruslohkon tunnus	Peruslohkon nimi	Tuenhakijan ilmoittama pinta-ala, ha (2:n desim. tarkk.) ¹⁾	Maan käyttö-laji ²⁾	Peruslohkon korvauskel-poisuus ³⁾	Tuenhakijan ilmoitus hukka-kaurasta ⁴⁾	Poistan lohkon hallinnas-tani
1							
2							

Kuva 10 Lomake 102A

Toimita lomakkeiden lisäksi liitekartta. Käytä liitekarttoina kopioita viimeisimmistä 1:5000 peruslohkokartoista tai Vipu-palvelun karttatulostetta. Tarvittaessa voit pyytää kartat kunnan maaseutuelinkeinoviranomaiselta.

Tee liitekartalle huolellisesti ja selvästi näkyvästi seuraavat merkinnät punaisella, kapeakärkisellä kynällä:

tilatunnus kartan reunaan,

peruslohkojen rajat,

peruslohkonumerot ja

maininta: ”vuoden 2021 liitekartta”

3. Peruslohkon yhteiskäyttö

Yksinkertaistetusti yhteiskäyttölohkojen tietojen ilmoittaminen etenee seuraavasti:

1. Liitä peruslohko hakemuksellesi ja muuta se yhteiskäyttöiseksi
2. Voit lisätä peruslohkolle kasvulohkoja ilman kasvulohkojen rajoja
3. Kasvulohkojen piirtäjäksi valitun maatalan käyttäjä merkitsee itsensä hallinnoijaksi
4. Kun kaikki lohkoon liittyvät tilat ovat suorittaneet vaiheen 1) (näkyvät peruslohkon tiedoissa), hallinnoija piirtää peruslohkolle kaikki kasvulohkot ja kohdentaa ne kullekin tilalle
5. Kasvulohkojen pinta-alat määräytyvät niiden rajojen piirtämisen yhteydessä, eikä niitä voi muuttaa kukaan muu kuin hallinnoija
6. Kun hallinnoija on piirtänyt ja kohdentanut kasvulohkot, voit vielä täydentää omalla hakemuksellasi olevien kasvulohkojen ominaisuustietoja
7. Kun yksikin yhteiskäyttölohkoon liittyvistä tiloista on palauttanut hakemuksensa, lohkoon liittyviä geometrioita (pinta-aloja) ei voi enää muuttaa.

Vipu-ohjevideo peruslohkon yhteiskäyttöön:

https://www.youtube.com/watch?v=a5B8krncBd8&list=PLaChS_FTPuvT7eneb7glqAGUSy4lzKdcJ&index=27