



MÄNTSÄLÄN YLEISKAAVA 2050

Osallistumis- ja arviointisuunnitelma – 22.10.2019

MÄNTSÄLÄN YLEISKAAVA 2050

JOHDANTO

MITKÄ OVAT YLEISKAAVATYÖN TAVOITTEET?
MITKÄ OVAT YLEISKAAVATYÖN LÄHTÖKOHDAT?
MITEN YLEISKAAVAN VAIKUTUKSIA ARVIOIDAAN?
KUINKA OSALLISTUMINEN JA VUOROVAIKUTUS JÄRJESTETÄÄN?
MITEN KAAVOITUS ETENEE?
MISTÄ SAA LISÄTIETOA?

Palautelomake

LIITE 1: Mäntsälän kuntaa koskevat selvitykset teemoittain (Luonnoslista 10.10.2019)

JOHDANTO

Yleiskaava on maankäytön yleispiirteinen suunnitelma, joka ohjaa kunnan kehittämistä pitkälle tulevaisuuteen. Sen tehtävänä on määrittää tulevan kehityksen suuret linjat ja ratkaista yleisellä tasolla yhdyskuntarakenteen eri toimintojen, kuten asumisen, palvelujen, työpaikkojen ja viheralueiden sijoittuminen ja yhteensovittaminen.

Mäntsälä on vireä ja muuttovoittoinen kunta pääkaupunkiseudun välittömässä läheisyydessä Lahden oikoradan ja Nelostien kasvukäytävällä. Hyvien liikenneyhteyksien Mäntsälässä asuu lähes 21 000 asukasta. Maapinta-alaltaan kunta on suuri, noin 600 km². Mäntsälän kirkonkylä on kunnan kasvava päätaajama, jolla on hyvä logistinen sijainti Lahden moottoritien ja Hangosta Porvooseen kulkevan Kehä V:n risteyksessä.

Mäntsälän yleiskaavoitusta halutaan tarkastella kokonaisuutena, sillä kunnalta puuttuu oma, pitkän tähtäimen suunnitelma maankäytölle. Ajantasainen yleiskaava ohjaa maankäyttöä ja rakentamista vain viidesosassa kuntaa. Näiden ohella maankäytön suunnittelua ovat ohjanneet Mäntsälän alueidenkäytön tavoitteet (MAT; kv 20.6.2011 §51) sekä asemakaava-alueiden ulkopuolisen rakentamisen pelisäännöt (kv 5.6.2006 §58). Yleiskaavan laatiminen koko kuntaan nähdään tärkeänä muuttuvassa toimintaympäristössä, kun käynnissä on maakuntaudistuksen valmistelu, maankäyttö- ja rakennuslain (MRL) kaavahierarkiaan suunnitelmaan muutoksia ja Uudenmaanliitto laatii Uusimaa 2050 -maakuntakaavaa. Myös Mäntsälän kunta on tarkistamassa kuntastrategiaansa, joten koko kunnan yleiskaava voidaan tässä yhteydessä luontevasti laatia strategisena. Uusi rakennusjärjestys on hyväksytty (kunnanvaltuusto 04.02.2019 / 12 §) ja se on tullut voimaan 12.3.2019. Myös palveluverkkoselvityksen laatimiselle on tarve. Käynnissä olevien hankkeiden yhdistäminen säästää resursseja ja tuo synergiaetua esimerkiksi vuorovaikutus- ja päätöksentekoprosessissa. Yleiskaavatyön myötä saadaan koko kuntaan kattavat perusselvitykset. Samalla eri hankkeet ja kyläalueet asettuvat tasapuoliseen asemaan. Yhteinen tahtotila maankäytön tavoitteista vahvistaa myös päätöksentekoa Mäntsälän malliin – joustavasti ja nopeasti.

Kaavan suunnittelualue on koko Mäntsälä. Suunnittelualan ulkopuolelle jää juuri vahvistunut Sälinkää-Soukkion osayleiskaava-alue. Arola-Jokelanseudun osayleiskaavan rooli tarkentuu työn edetessä. Kaksi vireillä ollutta osayleiskaavatyötä (Kirkonkylän osayleiskaava ja Ohkolan osayleiskaava) on sulautettu koko kunnan yleiskaavan laatimisprosessiin. Mäntsälän yleiskaavan tavoitevuosi on 2050.

Kaikki Mäntsälän asukkaat ja toimijat, naapurikunnat sekä muut kaavatyöstä kiinnostuneet ovat tervetulleita mukaan koko kunnan yleiskaavatyöhön. Tämä Osallistumis- ja arviointisuunnitelma (OAS) perustuu maankäyttö- ja rakennuslakiin (MRL 63 §) ja siinä kerrotaan mitkä ovat kaavatyön tavoitteet ja lähtökohdat, miten kaavan vaikutuksia arvioidaan, miten suunnittelutyöhön voi osallistua, miten kaavatyö etenee, kuka kaavasta päättää, miten kaavan valmistelusta tiedotetaan ja mistä saa lisätietoa. Osallistumis- ja arviointisuunnitelmaan tehdään tarvittaessa muutoksia ja täydennyksiä kaavatyön aikana.

MITKÄ OVAT YLEISKAAVATYÖN TAVOITTEET?

Mäntsälän yleiskaavatyön tarkoituksena on ennakoida tulevaisuuden tarpeita ja auttaa kuntaa varautumaan muutoksiin.

Kaavatyössä määritellään suuret linjat Mäntsälän kehittymiselle asumisen ja elinkeinojen näkökulmasta. Samalla visioidaan laadulliset ja vaiheittaiset tavoitteet sille, minkälaisessa kunnassa tulevaisuuden mäntsäläläiset asuvat, yrittävät, tekevät töitä, liikkuvat ja viettävät vapaa-aikaansa. Yleiskaavan tavoitevuosi on 2050. Pitkän tähtäimen strateginen suunnittelu auttaa kuntaa kiihtyvällä tahdilla tapahtuvien muutoksien hallinnassa. Se myös mahdollistaa entistä paremmin nopean ja joustavan päätöksenteon Mäntsälän malliin, kun erilaisiin hankkeisiin liittyvän päätöksenteon pohjaksi on heti ja helposti tarjolla yleiskaavatyön aikana kerättyä laaja-alaista, laadukasta ja analysoitua tietoa mm. eri alueiden kehityspotentiaaleista ja mahdollisuuksista. Yleiskaava laaditaan oikeusvaikutteisena.

Koko kunnan yleiskaavatyö on kaksivaiheinen. Ensimmäisessä vaiheessa määritellään tulevaisuustarkastelujen, arvokeskustelun ja analyysien kautta koko kuntaan erilaiset vyöhykkeet ja asetetaan tavoitteet niiden maankäytölle, elinkeinorakenteelle ja ympäristönlaadulle. Toisessa vaiheessa keskitytään alueisiin, joilla tarvitaan tarkempaa maankäytön ohjausta ja suunnitellaan maankäyttöä asemakaava-alueilla ja kyläkeskuksissa. Tärkeä osa yleiskaavatyötä on löytää Mäntsälälle sopivan ketterä yleiskaavamalli, joka katsoo strategisesti riittävän pitkälle ja ohjaa kunnan kehitystä sopivalla tarkkuudella. Kaavatyön aikana tutkitaan myös mahdollisuutta ja tarvetta valtuustokausittain päivitettävään yleiskaavan.

Yleiskaavaa valmistellaan maankäyttö- ja rakennuslain kaavatyölle asettamien tavoitteiden mukaisesti. Kaavatyön tavoitteita ja suuntaa tarkistetaan ja korjataan työn eri vaiheissa, kun saadaan uutta tietoa analyyseistä ja selvityksistä. Mäntsälän kuntastrategian tavoitteisiin liittyvät seuraavat näkökulmat ovat kaavatyössä merkittävässä roolissa:

- Kirkonkylän ja sen ydinkeskustan vetovoimaisuuden vahvistaminen asuin- ja toimintaympäristönä
- Riittävät, monipuoliset ja kilpailukykyiset kaavavarannot asuin- ja yritysrakentamisen tarpeisiin
- Kasvun strateginen vaiheittainen ohjaaminen asemakaava-alueilla
- Kyläkeskusten kehittäminen ja tehokkaampi rakentaminen
- Maankäytön ohjaaminen kyläkeskusalueiden ulkopuolella
- Luonnonläheisyys
- Ilmastotavoitteiden ja kestävä kehityksen huomioiminen
- Liikenneverkon kehittäminen ja liikkuminen kaupunkirakenteessa
- Myönteinen väestökehitys
- Kuntalaisten hyvinvoinnin edellytysten vahvistaminen maankäytön suunnittelun ja kaavoituksen keinoin
- Laadukas, laaja-alainen ja kattava tietovaranto nopean päätöksenteon tarpeisiin
- Yhteisöllisyyden vahvistaminen

MITKÄ OVAT YLEISKAAVATYÖN LÄHTÖKOHDAT?

Valtakunnalliset alueidenkäyttötavoitteet

Valtakunnalliset alueidenkäyttötavoitteet ovat osa maankäyttö- ja rakennuslain mukaista alueidenkäytön suunnittelujärjestelmää. Niiden tehtävänä on mm. varmistaa valtakunnallisesti merkittävien seikkojen huomioiminen kuntien kaavoituksessa sekä edistää maankäyttö- ja rakennuslain ja alueidenkäytön suunnittelun päätavoitteiden, kuten hyvän elinympäristön ja kestävä kehityksen saavuttamista. Mäntsälän yleiskaavatyössä on edistettävä valtakunnallisten alueidenkäyttötavoitteiden toteutumista.

Valtakunnalliset alueidenkäyttötavoitteet on juuri uudistettu. Valtioneuvoston päätös valtakunnallisista alueidenkäyttötavoitteista 14.12.2017 korvasi valtioneuvoston vuonna 2000 tekemän ja 2008 tarkistaman päätöksen. Uudet valtakunnalliset alueidenkäyttötavoitteet astuvat voimaan 1.4.2018, joten ne ohjaavat tätä kaavatyötä.

Lisäksi valtioneuvosto on 22.12.2009 päättänyt kulttuuriympäristöjen osalta korvata valtakunnallisissa alueidenkäyttötavoitteissa mainitun vuoden 1993 inventoinnin uudemmalla Museoviraston laatimalla inventoinnilla: Valtakunnallisesti merkittävät rakennetut kulttuuriympäristöt (RKY 2009).

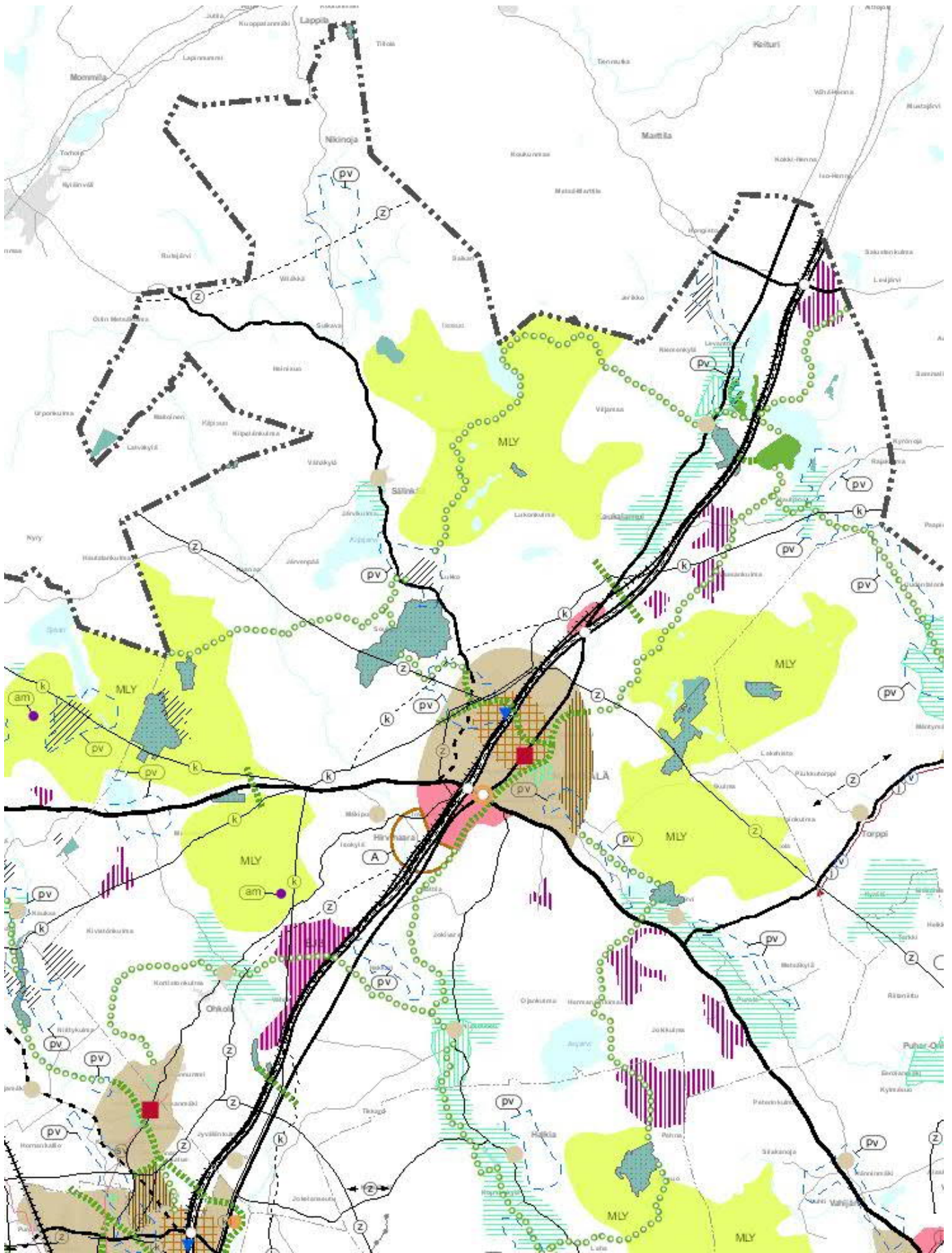
Maakuntakaava

Maakuntakaava on alueidenkäytön yleispiirteinen suunnitelma ja se ohjaa yleiskaavoitusta. Uudenmaalla on voimassa useita vahvistettuja maakuntakaavoja. Uudenmaan ja Itä-Uudenmaan kokonaismaakuntakaavoissa on esitetty kaikki maankäyttömuodot, kun taas vaihemaakuntakaavoissa on täydennetty ja päivitetty kokonaiskaavoja valittujen teemojen osalta. Kaikki maakuntakaavat ovat voimassa samanaikaisesti ja ne on esitelty samalla kartalla maakuntakaavojen epävirallisessa yhdistelmäkartassa.

- Uudenmaan maakuntakaava (vahvistettu vuonna 2006, lainvoimaiseksi 2007)
- Itä-Uudenmaan maakuntakaava (vahvistettu 2010, lainvoimaiseksi 2011)
- Uudenmaan 1. vaihemaakuntakaava (vahvistettu 2010, lainvoimaiseksi 2012)
- Uudenmaan 2. vaihemaakuntakaava (vahvistettu 2014, lainvoimaiseksi 2016)
- Uudenmaan 3. vaihemaakuntakaava (vahvistettu 2012, lainvoimaiseksi 2014)
- Uudenmaan 4. vaihemaakuntakaava (vahvistettu 2017)

Lisäksi käynnissä on maakuntakaavan uudistaminen:

- Uusimaakaava 2050 on valmisteilla oleva kaksiportainen kokonaismaakuntakaava. Se koostuu yleispiirteisestä pitkän aikavälin rakennesuunnitelmasta ja sitä tarkentavista seutujen vaihemaakuntakaavoista. Valmistuttuaan Uusimaa 2050 -kaava tulee korvaamaan aikaisemmat kokonais- ja vaihemaakuntakaavat. Maakuntakaavatyö käynnistyi Uudenmaan liitossa keväällä 2016. OAS oli nähtävillä helmi-maaliskuussa 2017 ja maakuntakaavaluonnos keväällä 2018. Alustava ehdotus oli viranomaislausunnoilla keväällä 2019. Uusimaa-kaava 2050:n ehdotus on 8.10.2019 alkaen nähtävillä 30 vrk, siitä voi jättää muistutuksen nähtävilläoloaikana (8.11.2019 mennessä) Uudenmaan liitolle. Kaavan hyväksyminen ajoittuu vuoden 2020 alkupuolelle.



Ote Vahvistettujen maakuntakaavojen yhdistelmäkartasta Mäntsälän kunnan alueelta (6/2019).

Maakuntakaavan merkinnät:

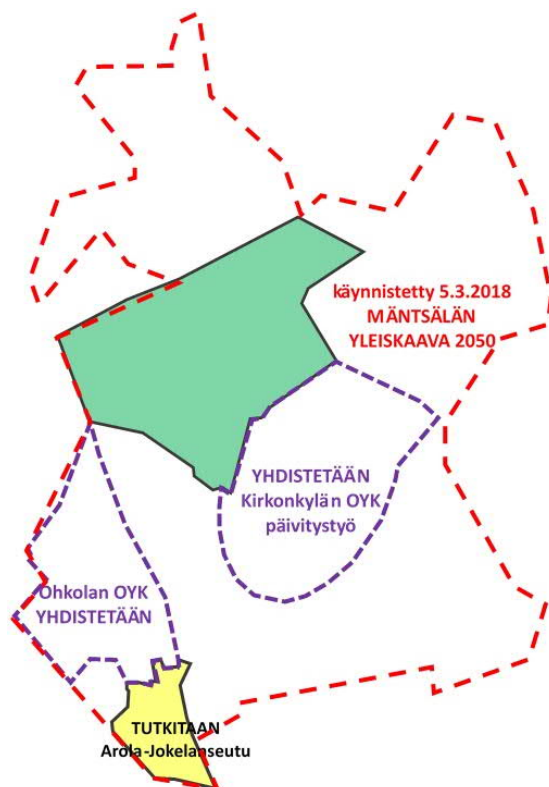
	Taajamatoimintojen alue Område för tätortsfunktioner
	Tiivistettävä alue Område som ska förtätas
	Taajamatoimintojen tai työpaikka-alueiden reservialue Reservområde för tätortsfunktioner eller arbetsplatsområden
	Raideliikenteeseen tukeutuva asemanseudun kehittämialue Utvecklingsområde för stationstrakt som stöder sig på spårtrafik
	Kylä By
	Keskustatoimintojen alue Område för centrumfunktioner
	Merkitykseltään seudullinen vähittäiskaupan suuryksikkö Stor detaljhandelsenhet av regional betydelse
	Työpaikka-alue Arbetsplatsområde
	Viheryhteystarve Behov av grönförbindelse
	Moottoriväylä Motorled
	Valtatie / Kantatie Riksväg / Stamväg
	Seututie Regional väg
	Yhdystie Förbindelseväg
	Päärata Huvudbana
	Liikenneväylän katkoviivamerkintä osoittaa vaihtoehdoisen ratkaisun tai ohjeellisen linjauksen Trafikled betecknad med streckad linje anger en alternativ lösning eller riktgivande sträckning
	Liityntäpysäköintipaikka Plats för anslutningsparkering
	Ulkoilureitti Friluftsled
	400 kV voimajohto 400 kV kraftledning
	110 kV voimajohto 110 kV kraftledning
	110 kV voimajohdon ohjeellinen linjaus 110 kV kraftledning, riktgivande sträckning
	Maakaasun runkoputki Naturgashuvudledning
	Maakaasun runkoputken ohjeellinen linjaus Riktgivande sträckning för naturgashuvudledning
	Natura 2000 verkostoon kuuluva tai ehdotettu alue Område som hör till eller föreslagits höra till nätverket Natura 2000
	Kulttuuriympäristön vaalimisen kannalta tärkeä alue, tie tai kohde, valtakunnallisesti merkittävä (RKY 2009) Område, väg eller object av riksintresse som är viktigt med tanke på kulturmiljön (RKY 2009)
	Alue, jolla sijaitsee merkittäviä kiviainesvarantoja Område med betydande stenmaterialstillgångar

Yleiskaavoitus

Mäntsälä on Uudenmaan kunnista pinta-alaltaan suuri kunta. Mäntsälän maapinta-ala on noin 600 km². Sen asemakaavoitusta, maankäyttöä ja rakentamista ohjaa osayleiskaava noin 40% kunnan alueesta. Joskin lähes puolet kunnan osayleiskaavoista on iän puolesta päivittämisen tarpeessa. Mäntsälässä ovat voimassa seuraavat oikeusvaikutteiset osayleiskaavat: Sälinkää-Soukkion osayleiskaava (kv 23.5.2016), Nummisten koulun osayleiskaavan muutos (kv 19.9.2011), Arola-Jokelanseudun osayleiskaava (kv 23.6.2008), Marjalan osayleiskaava (kv 12.11.2007), Hyökännummen osayleiskaava 2020 (kv 14.11.2005), Kirkonkylän osayleiskaava 2020 (kv 14.6.2004). Lisäksi voimassa on Numminen-Onkimaan oikeusvaikutukseton osayleiskaava (kv 21.2.1994).

Mäntsälän yleiskaava 2050:n laatimispäätöksen yhteydessä (kh 5.3.2018 §56) kunnanhallitus päätti keskeyttää vireillä olevien osayleiskaavojen (Kirkonkylän OYK ja Ohkolan OYK) valmistelun, ja että alueiden maankäyttö suunnitellaan osana koko kunnan yleiskaavatyötä.

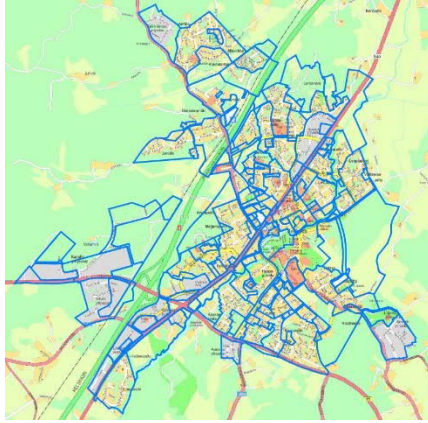
Osayleiskaavojen tähänastinen valmisteluaineisto perusselvityksineen, asukasmielipiteineen ja lausuntoineen siirtyy sellaisenaan hyödynnettäväksi yleiskaavatyössä. Kuntakehityslautakuntaan viedään tiedoksi yhdistelmäkooste Osallistumis- ja arviointisuunnitelmasta (OAS) saaduista mielipiteistä sekä osayleiskaavatöissä kerätystä mielipiteistä.



Mäntsälän yleiskaavoitustilanne (karttaote 6/2019).

Asemakaavoitus

Mäntsälän kirkonkylä on kunnan kasvava päätaajama, jolla on hyvä logistinen sijainti Lahden moottoritien ja Hangosta Porvooseen kulkevan Kehä V:n risteyksessä. Sen rakennettu ympäristö on asemakaavoitettu noin 12,5 km² alueelta. Mäntsälän pienempi reilun 5 km²:n laajuinen asemakaava-alue on Hyökännummi, joka sijaitsee kunnan etelärajalla liittyen osaksi Kellokosken taajamaa. Voimassa olevat asemakaavat ovat eri aikakausilta ja niiden ajantasaisuus arvioidaan yleiskaavatyön aikana.



Mäntsälän Kirkonkylän asemakaava-alue (karttaote 6/2019).

Rakennusjärjestys

Mäntsälän kunnanvaltuusto on hyväksynyt voimassa olevan rakennusjärjestyksen 4.2.2019/12§. Uusi rakennusjärjestys tuli voimaan 12.3.2019

Lisäksi maankäytön suunnittelua ohjaavat suunnitelmat ja strategiat, kuten

- Helsingin seudun yhteinen maankäytön suunnitelma
- Mäntsälän kuntastrategia 2017-2021 (Kv 19.12.2016 § 126)
- Valtion ja Helsingin seudun kuntien välinen maankäytön, asumisen ja liikenteen aiesopimus (MAL-aiesopimus) 2016-2019.
- Helsingin seudun liikennejärjestelmäsuunnitelma HLJ 2015, HSL
- KUUMA-kuntien kehityskuva 2035 (2012), KUUMA-kunnat/Pöyry
- Mäntsälän alueidenkäytön tavoitteet (MAT) Suositukset ja toteutuspolku vuoteen 2035 (Kv 20.6.2011)
- Keski-Uudenmaan strateginen ilmasto-ohjelma (2010), KUUMA-kunnat/ Uudenmaanliitto

Kaavatyöhön liittyviä tutkimuksia ja selvityksiä

Yleiskaavatyössä hyödynnetään kunnan eri hankkeita varten laadittuja selvityksiä ja suunnitelmia. Samoin hyödynnetään laajoja seudullisia selvityksiä, joita ovat laatineet esimerkiksi Uudenmaan liitto, Helsingin seudun liikenne –kuntayhtymä (HSL) ja Väylävirasto (Liikennevirasto). Kaavatyön aikana koko kunnasta päivitetään ja täydennetään yleiskaavatasoiset perusselvitykset: arkeologinen inventointi, kulttuuriympäristöselvitys ja rakennusinventointi, luontoselvitys, maisemaselvitys sekä liikenne- ja meluselvitys. Kaavatyön osana Mäntsälään laaditaan liikennejärjestelmäsuunnitelma yhteistyössä Uudenmaan elinkeino-, liikenne- ja ympäristökeskuksen (ELY) kanssa. Lisäksi kartoitetaan ympäristöjen arvostusta ja virkistyskäyttöä asukaskyselyllä ja kerätään valokuvia mäntsäläläisille merkittävistä paikoista. Liitteessä 1 on alustava listaus kaikista Mäntsälän kuntaan liittyvistä selvityksistä. Tämä selvityslistaus on tarkoitettu täydentämään yleiskaavatyön alkuvaiheessa ajan tasalle ja tietoa listalta puuttuvista selvityksistä otetaan mielellään vastaan.

MITEN YLEISKAAVAN VAIKUTUKSIA ARVIOIDAAN?

Vaikutusten arviointi tuottaa tietoa kaavan toteuttamisen merkittävistä vaikutuksista ja se on olennainen osa kaavatyötä. Tarkoituksena on arvioida ennakkoon kaavan ja sen vaihtoehtojen toteuttamisen merkittävät ympäristövaikutukset, mukaan lukien yhdyskuntataloudelliset, sosiaaliset, kulttuuriset ja muut vaikutukset. Kaavoittaja ja kunnan muut asiantuntijat tekevät vaikutusten arviointia koko kaavaprosessin ajan: kehityskuvista, kaavaluonnoksesta ja kaavaehdotuksesta. Lisäksi arvioinnissa hyödynnetään tehtyjä ja valmistuvia selvityksiä. Myös yleiskaavaprosessin aikana osallistumisen ja vuorovaikutuksen kautta saatua tietoa ja kokemuksia hyödynnetään arviointityössä.

Mäntsälän yleiskaavan vaikutukset ulottuvat koko kuntaan ja mahdollisesti osittain laajemmalle lähikuntien alueelle. Vaikutusten arvioinnit pohjautuvat sekä olemassa oleviin, että kaavatyön aikana laadittaviin selvityksiin. Kehityskuvien, kaavaluonnoksen ja -ehdotuksen saama palaute on osa vaikutusten arviointia. Kuntalaisilla ja muilla osallisilla on kaavatyön aikana mahdollisuus kommentoida arvioitavien vaikutusten määrittelyä sekä antaa palautetta vaikutusten arviointien riittävydestä.

Kaavaselostuksessa esitetään suunnitelman kannalta oleelliset selvitykset ja arvioidaan keskeisiä vaikutuksia. Arvioita tehdään kaavaratkaisun suhteesta:

- ihmisen elinoloihin ja ympäristöön
- maa- ja kallioperään, veteen, ilmaan ja ilmastoon
- kasvi- ja eläinlajeihin, luonnon monimuotoisuuteen ja luonnonvaroihin
- alue- ja yhdyskuntarakenteeseen,
- yhdyskunta- ja energiatalouteen
- liikenteeseen
- kaupunkikuvaan ja maisemaan
- kulttuuriperintöön ja rakennettuun ympäristöön
- tieliikennemeluun
- osallistumisesta saatuun palautteeseen.



KUINKA OSALLISTUMINEN JA VUOROVAIKUTUS JÄRJESTETÄÄN? MITEN KAAVATYÖHÖN VOI VAIKUTTAA?

Mäntsälän yleiskaava valmistellaan vuorovaikutuksessa niiden kanssa, joiden oloihin tai etuihin se saattaa merkittävästi vaikuttaa. Periaatteena on, että kaikilla halukkailla on mahdollisuus sanoa mielipiteensä ja tulla kuulluksi yleiskaavatyön aikana.

Kaavatyössä osallisia ovat kaavan vaikutusalueen:

- asukkaat, yritykset, työntekijät ja muut ympäristön käyttäjät – käytännössä kaikki mäntsäläläiset
- maanomistajat ja maanvuokraajat
- alueella toimivat yhdistykset, seurat ja järjestöt
- kunnan jäsenet ja ne, jotka katsovat olevansa osallisia

Mäntsälän kuntakonserni:

- Kunnanvaltuusto
- Maankäyttöpalvelut ja kuntakehityslautakunta
- Kunnanhallitus ja elinvoima- ja konsernijaosto
- Konsernipalvelut
- Sosiaali- ja terveystyöpalvelut ja sosiaali- ja terveystyölautakunta
- Kasvatus- ja sivistystyöpalvelut ja kasvatus- ja sivistystyölautakunta
- Tekniset palvelut ja tekninen lautakunta
- Nivos Energia Oy ja Nivos Vesi Oy
- Mäntsälän Yrityskehitys Oy
- Mäntsälän Vuokra-asunnot Oy
- Mäntsälän kunnan nuorisovaltuusto

Muut viranomaiset

- Helsingin seudun liikenne –kuntayhtymä (HSL)
- Helsingin seudun ympäristöpalvelut -kuntayhtymä (HSY)
- Keski-Uudenmaan pelastuslaitos
- Keski-Uudenmaan ympäristökeskus
- Väylävirasto (rautatie- ja vesialueet)
- Metsäkeskus, Etelä-Suomen vastuualue
- Museovirasto
- naapurikunnat: Askola, Hausjärvi, Hyvinkää, Järvenpää, Kärkölä, Orimattila, Pornainen, Pukkila, Sipoo, Tuusula
- Puolustusvoimat
- Päijät-Hämeen maakuntamuseo (1.1.2020-> Keski-Uudenmaan maakuntamuseo)
- Turvallisuus- ja kemikaalivirasto (TUKES)
- Uudenmaan elinkeino-, liikenne- ja ympäristökeskus (ELY)

- Uudenmaan liitto
- Ympäristöministeriö

Yhdyskuntateknisten verkkojen haltijat, kuten

- Sonera Oyj, Elisa Oyj ja muut tietoliikenneverkkoja ylläpitävät yhtiöt
- Fingrid Oyj
- Nivos Energia Oy, Kymenlaakson sähköverkko Oy
- Nivos Vesi Oy ja vesiosuuskunnat
- Gasum Oy

Alueella toimivat yhdistykset, seurat ja järjestöt, kuten:

- Mäntsälän ikäihmisten neuvosto
- Mäntsälän vammaisneuvosto

- Metsänhoitoyhdistys Uusimaa
- MTK-Mäntsälä ry
- Mäntsälä Seura
- Mäntsälän Eläkkeensaajat ry
- Mäntsälän Luonnonsuojeluyhdistys ry
- Itä-Uudenmaan ja Porvoonjoen vesien- ja ilmansuojeluyhdistys ry,
- Vantaanjoen ja Helsingin seudun vesiensuojeluyhdistys ry
- Mäntsälän Nuorkauppakamari ry
- Mäntsälän Rotaryklubi ry
- Mäntsälän Seniorit ry
- Mäntsälän Yrittäjänaiset ry
- Mäntsälän Yrittäjät ry

- Asukas- ja kyläyhdistykset,
- Harrastuskerhot- ja -yhdistykset
- Koulujen vanhempainyhdistykset
- Metsästysseurat ja kalastuskunnat
- Urheiluseurat

Samoin osallisia ovat ne yhteisöt, joiden toimialaa kaavoitus koskee, kuten:

- VR-yhtymä
- Suomen luonnonsuojeluliitto ry

Osallistumis- ja arviointisuunnitelman tarkoituksena on auttaa asukkaita, kunnan toimialoja, viranomaisia, yhdistyksiä ja luottamushenkilöitä löytämään oma roolinsa kaavatyön eri vaiheissa. Tiedottamisella varmistetaan, että kaikilla osallisilla on mahdollisuus seurata kaavoitusta ja vaikuttaa siihen.

Eri toimijoiden tavoitteet ja edut ovat usein ristiriitaisia. Erilaisia näkemyksiä sovitellaan yhteen vuoropuhelun avulla, mutta kaavatyössä joudutaan myös tekemään valintoja eikä kaikkia toiveita voida toteuttaa. Kaavatyöhön voi parhaiten vaikuttaa hankkimalla tietoa, osallistumalla eri vaiheissa suunnitteluun ja kertomalla mielipiteensä kirjallisesti tai suullisesti mahdollisimman varhaisessa vaiheessa. Näin erilaiset näkemykset tulevat esiin ajoissa.

Yleiskaavatyö tarjoaa useita osallistumismahdollisuuksia. Mielipiteitä ja palautetta voi antaa koko kaavatyön ajan, mutta tärkeimmät osallistumisen ja vuorovaikutuksen vaiheet ovat kaava-aineiston (OAS, Kehityskuvat, Kaavaluonnos ja –ehdotus) nähtävillä oloaikoina. Silloin järjestetään yleisötilaisuuksia ja pyydetään viranomaisilta lausuntoja. Valitusmahdollisuus kaavasta on sen hyväksymispäätöksen jälkeen.

Ensimmäiset ideointityöpajat, joissa pohdittiin Mäntsälän nykyhetkeä ja tulevaisuutta, järjestettiin Kirkonkylässä **maaliskuussa 2018** yhteistyössä Mäntsälän kansalaisopiston kanssa ja kylillä (Ohkola, Numminen, Sääksjärvi, Saari, Sulkava, Hirvihaara) **kesäkuussa 2018** kaavatyön tultua vireille. **Kevään 2018** aikana selvitettiin karttapohjaisella nettikyselyllä asukkaiden lähiympäristöjen arvoja ja virkistyskäyttöä. **Koko vuosi 2018** kerättiin **Mun Mäntsälä, mun tarina!** valokuvia ja tarinoita. Tietoa mäntsäläläisille merkityksellisistä paikoista hyödynnetään yleiskaavatyössä. Kaavaluonnoksen valmisteluun liittyviä kehityskuvia työstetään **syksyllä 2019** ja kaavaluonnosta **keväällä 2020**. Kaavaehdotuksen yleisötilaisuudet puolestaan järjestetään **loppuvuodesta 2020**. Niiden tarkemmista ajankohdista tiedotetaan kaavatyön edetessä.

Merkittävässä kaavatyössä on oltava yhteydessä Elinkeino-, liikenne- ja ympäristökeskukseen (MRL § 66). Ja kaavan laadintaan liittyvien valtakunnallisten, seudullisten ja muiden keskeisten tavoitteiden selvittämiseksi on järjestettävä neuvottelu (MRL 66 §). Yleiskaavan viranomaisneuvottelut järjestettiin aloitusvaiheessa **vuonna 2019** ja ehdotusvaiheessa yleiskaavan oltua julkisesti nähtävillä **keväällä 2021**.



Käynnistämispäätös
KH 5.3.2018 §56

OAS nähtävillä
28.3.-21.6.2018

OAS

Mielipide (MRL §62, MRA §30)

- Kirjallinen mielipide on paras tapa jättää palautetta ja se tavoittaa parhaiten päättäjät.
- Osallinen voi esittää vireillä olevasta kaavasta kirjallisen tai suullisen mielipiteen kaavan laatijalle:
 - liitteenä olevalla mielipidelmakkeella
 - sähköpostitse osoitteeseen: palvelupiste@mantsala.fi (otsikko Mielipide: Mäntsälän yleiskaava)
 - Mäntsälän kunnan sivuilla olevan palautelomakkeen kautta <http://www.mantsala.fi/palaute> (otsikko Mielipide: Mäntsälän yleiskaava)
 - kirjallisissa mielipiteissä pyydetään mainitsemaan myös asian diaarinumero 98/2018
 - suullisesti suoraan kaavan valmistelijalle

Lähtökohtien ja tavoitteiden keruu osallisilta

- Ideointityöpajat (3 -6/ 2018)
- Mun Mäntsälä, mun tarina! -valokuvien ja tarinoiden keruu (2018)
- Asukaskysely lähiympäristöjen arvoista ja virkistyskäytöstä (2018)

Yleisötilaisuuksia
syksyllä 2018/keväällä 2019

NYKYTILANNE
TAVOITTEET
TULEVAISUUS-
TARKASTELUT

TÄSSÄ OLLAAN NYT

KEHITYSKUVAT

Yleisötilaisuuksia talvella
2020

KAVALUONNOS

Yleisötilaisuuksia alku-
syksyllä 2020

Yleisötilaisuuksia alku-
vuodesta 2021

KAVAEHDOTUS

Muistutus (MRL § 65, MRA §27)

- Osallinen voi jättää kaavaehdotuksesta sen nähtävillä oloaikana kirjallisen muistutuksen, jos siinä on jotakin huomautettavaa.
- Kunta ilmoittaa esitettyihin mielipiteisiin perustellut kannanotot niille muistutuksen tekijöille, jotka ovat pyytäneet sitä kirjallisesti ja ilmoittaneet osoitteensa.

Muutoksenhaku, Valitus MRL §188-191, Kuntal § 90

- Kaava-asioissa muutoksenhakukeino on kunnallisvalitus, joka on tehtävä 30 vrk aikana hyväksymispäätöksestä.
- Valitusperusteet ovat
 - virheellisessä järjestyksessä syntynyt päätös
 - päätöksen tehnyt viranomaisen on ylittänyt toimivaltansa tai
 - päätös on muuten lainvastainen
- Valitusoikeus on asianosaisilla ja kunnan jäsenillä.
- Kunnallisvalituksen tehnyt voi hallinto-oikeudelta kielteisen päätöksen saatuaan tehdä jatkovalituksen korkeimpaan hallinto-oikeuteen (KHO).

KAAVAN
HYVÄKSYMINEN

YLEISKAAVATYÖN VAIHEIDEN TARKEMPI SISÄLTÖ:

VALMISTELU	OSALLISTUMINEN	PÄÄTÖKSENTEKO → TIEDOTTAMINEN
ALOITUSVAIHE <ul style="list-style-type: none"> laaditaan OAS ohjelmoidaan kaavatyö perusselvitysten laatiminen lähtötietojen keruu ja analyysien tekeminen 	<ul style="list-style-type: none"> Mahdollisuus antaa palautetta OAS:sta Ideointityöpajat 6.-13.3.2018 Asukasillat 5. – 14.6.2018 	1 – 4/2018 <ul style="list-style-type: none"> Kunnanhallitus päättää kaavan vireilletulosta hyväksymällä OAS:n (kkltk → kh) → OAS nähtävillä 28.3-21.6.2018 → OAS lähetetään lausunnoille
VALMISTELUVAIHE <ul style="list-style-type: none"> yhteenveto OAS palautteesta Perusselvitysten ja analyysien laatiminen nykytilanteesta jatkuu Tulevaisuustarkastelut teemoittain ja parhaat käytännöt Tavoitteiden tarkentaminen 	1. lähtökohdat <ul style="list-style-type: none"> Mun Mäntsälä, mun tarina! valokuvia ja tarinoita kerätään vuosi 2018 Asukaskysely lähiympäristöjen arvoista ja virkistyskäytöstä kevät 2018 Aloitusvaiheen viranomaisneuvottelu 14.10.2019 Mahdollisuus kertoa mielipide kehityskuvien tavoitteista 	2 /2018– 9/2019 <ul style="list-style-type: none"> Pohjaselvitykset esitellään päättäjille Kunnanvaltuusto hyväksyy tavoitteet kehityskuvatyöskentelyn pohjaksi (kkltk → kh → kv) → Kehityskuvavaihtoehdot nähtäville
<p>Tässä ollaan nyt</p> <ul style="list-style-type: none"> Kehityskuvien laatiminen ja vertailu Vaikutusten arviointi 	2. tavoitteet ja kehityskuvat <ul style="list-style-type: none"> Mahdollisuus kertoa mielipide kehityskuvista Yleisötilaisuuksia syksyllä 2019 	10/2019 – 2/2020 <ul style="list-style-type: none"> Kunnanvaltuusto valitsee kehityskuvan kaavaluonnoksen pohjaksi ja yleiskaavan tavoitteisto tarkistetaan (kkltk → kh → kv) Luonnoksen pohjaksi kehitetyn kehityskuvamallin hyväksyminen (kkltk → kh → kv) alkuvuosi 2020
<ul style="list-style-type: none"> Kaavaluonnoksen laatiminen Vaikutusten arviointi 	3. yleiskaavaluonnos <ul style="list-style-type: none"> Mahdollisuus kertoa mielipide kaavaluonnoksesta Lausunnot kaavaluonnoksesta Yleisötilaisuuksia loppukesällä 2020 	3/2020– 9/2020 <ul style="list-style-type: none"> Kunnanvaltuusto hyväksyy kaavaluonnoksen (kkltk → kh → kv) → Kaavaluonnos nähtäville ja lausunnoille loppukesällä 2020 Kunnanvaltuusto hyväksyy vastineet luonnoksesta saatuun palautteeseen ja linjaukset yleiskaavaehdotuksen laattimiseksi (kkltk → kh → kv)
EHDOTUSVAIHE <ul style="list-style-type: none"> Kaavaehdotuksen laatiminen saadun palautteen pohjalta Vaikutusten arviointi Yhteenveto muistutuksista ja lausunnoista Vastineet yleiskaavaehdotuksen palautteeseen 	<ul style="list-style-type: none"> Yleisötilaisuuksia alkuvuodesta 2021 Lausunnot kaavaehdotuksesta Ehdotusvaiheen viranomaisneuvottelu syksyllä 2021 	10/2020 – 2/2021 <ul style="list-style-type: none"> → Kaavaehdotus nähtäville alkuvuodesta 2021 → Kaavaehdotus lähetetään lausunnoille Kuntakehityslautakunta käsittelee Kaavaehdotuksesta saadut lausunnot ja muistutuksiin laaditut vastineet (kkltk → kh → kv) ja ehdotusasiakirjoihin tehtävät muutokset → kirje muistuttajille, jos ovat pyytäneet → (Tarvittaessa uudelleen nähtäville)
HYVÄKSYMISVAIHE <ul style="list-style-type: none"> Yleiskaava-asiakirjojen täydentäminen Kaavaehdotuksen tarkistaminen 	<ul style="list-style-type: none"> Päätöksestä on mahdollista valittaa hallinto-oikeuteen 30 vrk kuluessa 	3 /2021 – 5/2021 <ul style="list-style-type: none"> Kunnanvaltuusto hyväksyy kaavan (kkltk → kh → kv) → Hyväksymispäätöksestä kuulutetaan → Kaava lähetetään tiedoksi viranomaisille → Päätöksestä lähetetään kirje niille, jotka ovat sitä kirjallisesti nähtävillä olon aikana pyytäneet
YLEISKAAVAN VOIMAANTULO	<ul style="list-style-type: none"> Kaava tulee voimaan kuulutuksella, kun <ul style="list-style-type: none"> kaavasta ei jätetä valituksia tai hallinto-oikeuden päätöksestä ei valiteta korkeimpaan hallinto-oikeuteen 30 vrk kuluessa tai korkein hallinto-oikeus tekee hyväksymispäätöksen pysyttävän ratkaisun 	<ul style="list-style-type: none"> → Kaavan voimaantulosta kuulutetaan

OAS

KAAVA-LUONNOS

KAVAEH-DOTUS

MISTÄ SAA LISÄTIETOA?

Tiedottamisella varmistetaan, että kaikilla osallisilla on mahdollisuus seurata kaavoitusta ja vaikuttaa siihen.

MITEN KAAVAN VALMISTELUSTA TIEDOTETAAN?

- **Osallistumis- ja arviointisuunnitelmassa (OAS)**
- **Kaavoituskatsauksessa** (julkaistaan kerran vuodessa)
- **Kunnan kotisivuilla** voi seurata kaavatyön ja päätöksenteon etenemistä sekä tutustua valmisteluaineistoon. Siellä myös tiedotetaan mm. yleisötilaisuuksista.
Ajankohtaista: <http://www.mantsala.fi/>
Yleiskaavoitus: <http://www.mantsala.fi/maankayttopalvelut/kaavoitus/yleiskaavoitus>
- Kaavatyön ajankohtaisista aiheista tiedotetaan myös **Mäntsälän kunnan Facebook-sivuilla** <https://www.facebook.com/Mantsalankunta>
- Kaavatyön etenemistä voi seurata helposti tilaamalla omaan sähköpostiin muutaman kerran vuodessa ilmestyvän **uutiskirjeen** (lähettämällä tilauspyynnön osoitteeseen mika.ahonen@mantsala.fi)
- **Kuulutuksilla** ilmoitetaan kaava-aineiston (OAS, Kehityskuvat, Kaavaluonnos ja -ehdotus) julkisista nähtävillä oloajoista, hyväksymispäätöksestä, kaavan voimaan tulosta sekä osallistumismahdollisuuksista, kuten yleisötilaisuuksista.
- Kuulutukset julkaistaan Mäntsälän Uutisissa, Mäntsälän kunnan internetsivuilla <http://www.mantsala.fi/kuulutukset> sekä kunnan ilmoitustaululla, joka on kunnantalon ala-aulassa (Heikinkuja 4).
- **Kaava-aineisto on nähtävillä sekä Kunnantalon ala-aulassa Palvelupiste Vinkissä** Vinkki palvelee: ma 9-17, ti-to 9-15, pe 8:30-14. (Vinkki on suljettuna lounasaikaan 10:45-11:30) puhelin (019) 264 5000, s-posti: palvelupiste@mantsala.fi, osoite: Heikinkuja 4, 04600 Mäntsälä. **että Mäntsälän kunnankirjastossa** ma-ke: 13-20, to-pe: 9-16, la: 10-15, arkkipyhien aatot: 9-16, osoite: Urheilutie 4 B, 04600 Mäntsälä.
- Kaavan valmistelijat ovat tavattavissa Maankäyttöpalveluissa sopimuksen mukaan.

YHTEYSTIEDOT:

Yleiskaavan laatii Mäntsälän Maankäyttöpalvelut kaavoitusjohtaja Lauri Pourun alaisuudessa ja sen valmistelusta vastaavat yleiskaava-arkkitehti Mika Ahonen sekä kaavasuunnittelijat Sara Dahlström ja Outi Kampman.

Mäntsälän kunta, Maankäyttöpalvelut
Heikinkuja 4, 04600 Mäntsälä

Lauri Pouru, kaavoitusjohtaja, p. 040 314 5450, lauri.pouru@mantsala.fi

Mika Ahonen, yleiskaava-arkkitehti
p. 040 3145 437, mika.ahonen@mantsala.fi

Sara Dahlström, kaavasuunnittelija, p. 040 3145 968, sara.dahlstrom@mantsala.fi
Outi Kampman, kaavasuunnittelija, p. 040 3145 457, outi.kampman@mantsala.fi

LIITE 1:

MÄNTSÄLÄN KUNTAA KOSKEVAT SELVITYKSET TEEMOITTAIN (Luonnoslista 10.10.2019)

LUONTO:

1. Mäntsälän kirkonkylän osayleiskaavan luontoselvitys (Lumotron Oy, 2019, luonnos)
2. Uusimaa-kaavan 2050 luontoselvitys-kohteiden 2017–2018 maakunnallinen arvo, koosteraportti (Uudenmaan liiton julkaisuja E 217 – 2019)
3. Uudenmaan ekologiset verkostot Zonation-analyysein perusteella (Uudenmaanliiton julkaisuja E194, 2018)
4. Selvitys Uudenmaan metsäbioenergiapotentialin nykytilasta ja tulevaisuudesta metsätalouden näkökulmasta (2017), Uudenmaan liiton julkaisuja E 189 – 2017
5. Luontokartoitus Levanto-Saari-Hautjärvi-Kaukalampi-kylien alueella – vuonna 2016 (2017), Luontoselvitys Metsänen
6. Mäntsälänjoen kunnostussuunnitelma (2017)
7. Uudenmaan viherrakenteen analysointi zonation-menetelmällä. Kohdekuvaukset (2016), Uudenmaan liiton julkaisuja E 173 - 2016
8. Ohkolan osayleiskaava-alueen luontoselvitys (2016), ympäristösuunnittelu Enviro
9. MLY-alueiden eli laajojen, yhtenäisten ja ekologisen verkoston kannalta merkittävien metsätalousvaltaisten alueiden kohdekuvaukset - Uudenmaan 4. vaihemaakuntakaava (2015), Uudenmaan liiton julkaisuja E 164 – 2015
10. Luonnon monimuotoisuuden kannalta erityisen tärkeiden alueiden (LUO-alueiden) kohdekuvaukset (2015), Uudenmaan liiton julkaisuja E 156 – 2015
11. Uudenmaan 4. vaihemaakuntakaavan luontoselvitys 2014–2015, Maastonselvityskohteet ja niiden maakunnallinen arvo (2015), Uudenmaan liiton julkaisuja E 157 – 2015
12. Maakunnan viherrakenne ja ekosysteemipalvelut uusin menetelmin (2015), Uudenmaan liiton julkaisuja 158 – 2015
13. Uudenmaan viherrakenneselvitykset 2013–2014 (2015), Uudenmaan liiton julkaisuja E 147 – 2015
14. Uudenmaan viherrakenteen arviointi uusin menetelmin – vertailu GreenFrame- ja Zonation-analyysein tuloksista (2015), Uudenmaan liiton julkaisuja C 77 - 2015
15. Uudenmaan viherrakenteen analysointi Zonation-menetelmällä (2015), Uudenmaan liiton julkaisuja E 145 – 2015
16. Uudenmaan viherrakenne ja ekosysteemipalvelut. EkoUma-hankkeen loppuraportti (2015), Uudenmaan liiton julkaisuja C 76 – 2015
17. Viherrakenteen kehityskuva. Uudenmaan 4. vaihemaakuntakaava. (2015), Uudenmaan liiton julkaisuja E 139 – 2015
18. Mäntsälän kunnan hulevesiohjelma (2015), Tekniset palvelut
19. Tuulivoiman lähtökohdat. Uudenmaan 4. vaihemaakuntakaava. (2014), liiton julkaisuja E 137 - 2014
20. Sälinkään ja Soukkion osayleiskaavan luontoselvitys (2013), Enviro
21. Mäntsälän pohjavesialueiden suojelusuunnitelma (2013), Ramboll
22. Mustijoen vesistön ainevirtaama ja kuormitus –selvitys (2013), Mäntsälän Vesi, FCG
23. Ylikartanon kosteikkosuunnitelma (2012)
24. Kapulin asemakaavan laajennusalueen luontoselvitys (2011), FCG
25. Mäntsälän Norrkulla-Lempivaara liito-oravaselvitys (2010), Enviro Oy
26. Lyhyt muistio Mäntsälän Sahajärven alueesta ja sen luontoarvoista (2010), Keijo Savola
27. Kerava-Lahti-oikoradan vaikutukset Mäntsälän Vähäjärvenkallioiden metsäalueen pesimälinnustoon ym. lajeihin (2009), Pekka Routasuo. Ratahallintokeskus A12/2009.
28. Suojavyöhykkeiden yleissuunnitelma Isojärven, Saarenniitynojan ja Savijoen-Rapuojan valuma-alueilla (2009), Uudenmaan ympäristökeskuksen raportteja 9/2009. Kari Koppelmäki.
29. Mäntsälän järvien kunnostuksen yleissuunnitelma (2008), Uudenmaan ympäristökeskuksen raportteja 3/2008. Anne-Marie Hagman, Katariina Serenius ja Sari Rajajärvi.
30. Mäntsälän Palokallion luontoarvoinventointi (2008), Luontotietotoimisto Lehto & Sillanpää
31. Mäntsälän Soukkion ja Sälinkään kylien luontoselvitys (2008), Enviro Oy
32. Piurunjoki (2008), Itä-Uudenmaan ja Porvoonjoen vesiensuojeluyhdistus ry
33. Mäntsälän Arola-Jokelanseudun osayleiskaavan Ohkolanjoen varren liito-oravat (2008), Enviro
34. Arola-Jokelanseudun osayleiskaavaehdotuksen vaikutukset Ohkolanjokilaakso Natura 2000 –alueeseen (2008), Enviro Oy
35. Mäntsälän Kapulin yritysalueen III-vaiheen kaavamuuutos, liito-oravaselvitys (2008), Enviro
36. KOSKI-projekti. Kallioluontoinventoinnin kohdekuvaukset (2006)
37. Arola-Jokelanseudun OYK: Mäntsälän kunnan Arola-Jokelanseudun osayleiskaavan luontoselvitys (2005-02-12), Ympäristösuunnittelu Enviro Oy
38. Ohkolan OYK: No 2, Ohkolan osayleiskaavan luontoselvitys (2005), Ympäristösuunnittelu Enviro Oy
39. Mäntsälän Kapulin asemakaavan laajennusalueen luontoselvitys (2005), Enviro Oy
40. Mäntsälän Kapulin työpaikka-alueen asemakaavan luontoselvitys (2005), Enviro Oy
41. Etelä-Mäntsälän arvokkaat luontokohteet 2003 (2005), Enviro Oy
42. Mäntsälän Isosuo ennallistamissuunnitelma (2004), Metsähallitus
43. Mustijoki ja Mäntsäläjoki, virtavesien kalataloudellinen tarkastelu (2004), Sampo Vainio. Itä-Uudenmaan ja Porvoonjoen vesien- ja ilmansuojeluyhdistys r.y

44. Luonnon- ja maisemansuojelun kannalta arvokkaat kallioalueet Uudellamaalla (2004), Jukka Husa ja Jari Teeriaho
45. Ohkolan kiviaineisten ottoalueen liito-oravaselvitys (2003), NCC Roads Oy
46. Mäntsälän Norrkulla-Lempivaara-alueen liito-oravat (2003), Enviro Oy
47. Viheralueohjelma ja viheralueiden hoitoluokitus (2003), Mäntsälän kunta, TEPAKE/Puistojaos
48. Lukon pohjavesialueen suojelusuunnitelma (2003), Insinööritoimisto Paavo Ristola Oy
49. Mäntsälän kirkonkylän osayleiskaava-alueen luontoselvitys (2002), Enviro Oy
50. Hyökännummen osayleiskaava-alueen luontoselvitys (2002), Enviro Oy
51. Ympäristöselvitys koskien suunniteltua kiviaineksen ottoaluetta Pietilänmetsä R:no 6:61 Kaukalammen kylässä Mäntsälässä (2002), Hannu Tammelin
52. Moreenimuodostumien valtakunnallisen inventointiprojektin tietokannan tulosteraportti Uudenmaan liiton alueelta (8.2.2002), Geologian tutkimuskeskus
53. Hyökännummen osayleiskaava-alueen luontoselvitys (2002), Ympäristösuunnittelu Enviro Oy
54. MPAE Kerava-Lahti maakaasumuutokset. Luontoinventointi (2001), Enviro Oy
55. Lukonmäen luontoinventointi (2001), Toni Pöntelin
56. Mahdollisten maa-ainesten ottoalueiden inventointi (2001)
57. Ekologinen verkosto Uudenmaan liiton alueella (31.1.2001), Seija Väre YS – Yhdyskunta Oy
58. Vuoden 2000 yleiskaavainventoinnin täydentäminen (2001), Toni Pöntelin
59. Mäntsälän Kirkonkylän ja Hyökännummen kaava-alueiden luontoinventointi (2000), Toni Pöntelin
60. Kooste Mäntsälän luonnosta tehdyistä selvityksistä (2000), Pöntelin
61. Luonnon- maisemasuojelun kannalta arvokkaat kallioalueet Uudenmaan läänissä, tutkimusraportti (1994), Suomen ympäristökeskus, Luonto- ja maankäyttöyksikkö
62. Uudenmaan läänin inventoidut kallioalueet: arvoluokan 4 karttarajaukset (1994), Vesi- ja ympäristöhallitus, Luonnonsuojelututkimusyksikkö.
63. Lukon Harjuaalueen ympäristöselvitys (1990), Maa ja Vesi Oy
64. Havaintoja uhanalaisista lintulajeista Mäntsälässä 1958-1993 (1994), Olli Elo
65. Hautjärven ja Saaren kartanoiden yöperhoset 1987 (1993), Olli Elo
66. Koverojärven ympäristön kuivatus. TN:o 88 Hev 1:1, Mäntsälä, Sälinkää (1986), Helsingin vesipiirin toimisto

RAKENNUS – MAISEMA – KULTTUURIYMPÄRISTÖ:

mm. muinaisjäänökset, rakennettu kulttuuriympäristö, maisema-alueet, suojelukohteet

1. Mäntsälän yleiskaava 2050 - Maisemaselvitys (Sitowise Oy, 2019)
2. Mäntsälän valuma-aluejako ja uomaluokitus sekä vesitaseiden määrittäminen valuma-alueittain (Pöyry Finland Oy, 2019)
3. Muinaisjäänöskohteet, Museoviraston aineisto 2017
4. Rakennussuojelukohteet, Museoviraston aineisto 2017
5. Maakunnallisesti merkittävät kulttuuriympäristöt, 4. vaihemaakuntakaava, Uudenmaanliitto 2017
6. Missä maat on mainiommat – Uudenmaan kulttuuriympäristöt (Toinen, laajennettu ja tarkistettu painos 2016), Uudenmaan liiton julkaisuja E 176 – 2016
7. Uudenmaan maaseutumaisemat – Nylands landsbygdslandskap (2016), Uudenmaan liiton Esitteet
8. Vetreämmät veet - Selvitys Uudenmaan rannikon ja saariston kulttuuriympäristöistä (2016), Uudenmaan liiton julkaisuja E 160 - 2016
9. Inventointiraportti: Saari, Kaukalampi, Levanto ja Hautjärvi, Osayleiskaava-alueen arkeologinen inventointi (2016), Museovirasto
10. Ohkolan osayleiskaava-alueen muinaisjäänösinventointi (2016), Mikroliitti Oy
11. Häiriöitä aiheuttavat muutokset maisemassa – Selvitys maisemahäiriöistä (2015), Uudenmaan liiton julkaisuja E 146 – 2015
12. Kulttuuriympäristöjen lähtökohdat. Uudenmaan 4. vaihemaakuntakaava. (2014), Uudenmaan liiton julkaisuja E 135 - 2014
13. Uudenmaan meri- ja rannikkoalueselvitys (2014), Uudenmaan liiton julkaisuja E 142 - 2014
14. Sälinkään maarekisterikylä, Rakennusinventointi ja kulttuuriympäristöselvitys (2014), Selvitystyö Ahola
15. Soukkion maarekisterikylä, Rakennusinventointi ja kulttuuriympäristöselvitys (2014), Selvitystyö Ahola
16. Inventointiraportti: Sälinkää ja Soukkio, Osayleiskaava-alueen arkeologinen inventointi (2013), Museovirasto
17. Mäntsälän maarekisterikylä, päivitys- ja täydennysinventointi (2013), Selvitystyö Ahola
18. Hirvihaara, Kulttuuriympäristöselvitys ja rakennusinventointi (2012), Selvitystyö Ahola
19. Maatalouden kannalta hyvät ja yhtenäiset peltoalueet Uudellamaalla (2011), Uudenmaanliiton julkaisuja E 115-2011
20. Näkymiä Maakunnan maisemahistoriaan (2011), Uudenmaanliiton julkaisuja E 113-2011.
21. Linja-autoaseman ja liikekeskustan kulttuuriympäristöselvitys (2010), Selvitystyö Ahola
22. Nummisten koulu ja Nummisten seurojentalo. Rakennusinventointi (2010), Selvitystyö Ahola
23. Valtakunnallisesti merkittävät rakennetut kulttuuriympäristöt RKY2009 (voimassa 1.1.2010 alkaen), Museovirasto – Mäntsälässä kolme kohdetta
24. Kilpijärven osayleiskaava (Sälinkää). Rakennusinventointi ja kulttuuriympäristöselvitys. Raportti (2009) Selvitystyö Ahola
25. Soukkion kylän rakennusinventointi 2008 (2009), Selvitystyö Ahola
26. Arkeologinen inventointi Marjalan, Ohkolan ja Arola-Jokelanseudun osayleiskaava-alueilla syyskuussa 2007, Akuliina Aartolahti, Lahden kaupunginmuseo/Päijät-Hämeen maakuntamuseo

27. Arola-Jokelanseudun osayleiskaava. Rakennusinventointi ja kulttuuriympäristöselvitys (2007), Selvitystyö Ahola
28. Ohkolan osayleiskaava. Rakennusinventointi ja kulttuuriympäristöselvitys (2007), Selvitystyö Ahola
29. Rakennettu Uusimaa, Uudenmaan rakennettu kulttuuriympäristö (luonnos 18.6.2007), toim. Lauri Putkonen/Uudenmaan-liitto (VANHA SELVITYS)
30. Apposen kenkätehtaan rakennushistoriaselvitys (16.1.2007), Teija Ahola
31. Arola-Jokelanseudun osayleiskaava: No4 maisemaselvitys (2005), Ympäristösuunnittelu OK
32. Salinkään kylän maisemanhoito- ja maankäyttösuunnitelma (2004), Kaisa Linnasalo. Uudenmaan ympäristökeskus – Monisteita 146/2004
33. Mäntsälän kirkonkylän ja Hyökännummen osayleiskaava-alueiden rakennuskulttuurin ja kulttuurimaisemien inventointi (2002), Anneli Björkvist
34. Ohkolan kylän maataloudellinen maiseman- ja ympäristönhoitosuunnitelma (1996), Uudenmaan maaseutukeskus, toim. Aila Tarvainen
35. Valtakunnallisesti arvokkaat maisema-alueet: "Arvokkaat maisema-alueet. Maisema-alueetöryhmän mietintö II. Ympäristöministeriön mietintö 66/1992"-julkaisu (1995), Ympäristöministeriö (Mäntsälässä ei valtakunnallisia maisema-alueita, mutta perinnemaisemia kylläkin)
36. Rakennettu kulttuuriympäristö, Valtakunnallisesti merkittävät kulttuurihistorialliset ympäristöt. Museoviraston rakennushistorian osaston julkaisuja 16 (1993), Museovirasto/Ympäristöministeriö (VANHA)
37. Eteläosien osayleiskaava. Numminen: Maiseman osa-alue selvitys (1990), Maisema-arkkitehtitoimisto Pitkänen Oy
38. Eteläosien osayleiskaava. Sääksjärvi-Purola: Maiseman osa-alue selvitys (1990), Maisema-arkkitehtitoimisto Pitkänen Oy
39. Eteläosien osayleiskaava. Onkimaa: Maiseman osa-alue selvitys (1990), Maisema-arkkitehtitoimisto Pitkänen Oy
40. Eteläosien osayleiskaava. Hyökännummi: Maiseman osa-alue selvitys (1990), Maisema-arkkitehtitoimisto Pitkänen Oy
41. Eteläosien osayleiskaava. Arola: Maiseman osa-alue selvitys (1990), Maisema-arkkitehtitoimisto Pitkänen Oy
42. Eteläosien osayleiskaava. Ohkola: Maiseman osa-alue selvitys (1990), Maisema-arkkitehtitoimisto Pitkänen Oy

MAAPERÄ:

1. Mäntsälän KPA-lämpökeskus 2186 (2013), Geo-Hydro/Mäntsälän sähkö
2. GTK:n maaperäkartta-aineisto

LIIKENNE JA LOGISTIIKKA:

1. Mäntsälän yleiskaavan liikenneselvitys 2018-2020, Väliraportti 128.1.2019. (WSP Finland Oy, 2019)
2. Helsingin seudun tieverkon luokitus ja palvelutasotavoitteet: Loppuraportti 11.12. (Liikenneviraston tutkimuksia ja selvityksiä 58/2018)
3. Mäntsälän liikennepalveluselvitys (Linea konsultit Oy, 2018)
4. Asemanseutujen kehittämisen osapuolet ja intressit (2017), Uudenmaan liiton julkaisuja E 184 - 2017
5. Etelä-Suomen liikennekäytävien logistiikkaselvitys (2017), Uudenmaan liiton julkaisuja E 185 - 2017
6. Helsingin ympäristön logistiikka-alueiden kehittämisen tiekartta (2016), Uudenmaan liiton julkaisuja E 166 - 2016
7. Uudenmaan ELY-keskuksen joukkoliikenteen palvelutasopäätös vuosiksi 2017–2020 (22.12.2016)
8. Uudenmaan ELY-keskuksen merkittävän tieverkon palvelutasoselvitys (2016)
- 9.
10. Uudenmaan 4. vaihemaakuntakaavan logistiikka-alueiden liikennetarkastelu (2015), Uudenmaan liiton julkaisuja E 153 - 2015
11. Mäntsälän jalankulku-, pyöräily- ja ulkoilureittien verkosto. Kehittämissuunnitelma (2015), SITO
12. Mäntsälän liikenneturvallisuuksuunnitelma (2014)
13. Maanteiden meluselvitys (2012), Liikennevirasto (päivitetään vuonna 2017)
14. Rautateiden meluselvitys (2012), Liikennevirasto (päivitetään vuonna 2017)
15. Logistiikan kehityskuva. Uudenmaan 4. vaihemaakuntakaava. (2014), Uudenmaan liiton julkaisuja E 136 - 2014
16. Valtatie 25 Hanko–Mäntsälä -kehittämisselvitys (2011)
17. Lentoradan lisätarkastelut Kuuma-kuntien alueella toinen osio (SITO oy, 2011)
18. Lahden moottoritien ja Kerava–Lahti-oikoradan jälkeen-vaiheen vaikutus selvitys (2011), Liikennevirasto
19. MT 1471 Salinkääntien uusi yhteys, aluevaraus suunnitelma (2011), Ramboll
20. Keski-Uudenmaan joukkoliikenteen palvelutasoselvitys (2008), Uudenmaan liiton julkaisuja C 61- 2008

MELU:

1. Liikenneviraston maanteiden EU-meluselvitys 2017 (Liikennevirasto, 2017)
2. Liikenneviraston rautateiden EU-meluselvitys 2017 (Liikennevirasto, 2017)
3. Meluselvitys Lempivaaran asemakaava 229 (2016), Helimäki Akustikot
4. Tie- ja raideliikenteen meluselvitys, Väinöntie, Kortteli 738 (2015), Promethor
5. Ympäristömeluselvitys, Kaunismäki asemakaavan muutos korttelit 1200 osa ja 1229 (2015), Ramboll
6. Männikön jatke, asemakaavan ympäristömeluselvitys (2015), Ramboll
7. Lempivaara, Meluselvitys (2013), Ramboll
8. Laurintien asemakaavan muutos, Meluselvitys (2013), Ramboll

9. Meluselvitys, Taruma, korttelit 139-149 (2012), Helimäki Akustikot
10. MUISTIO Mäntsälän oppilasasunnot, asemakaavan melualuelaskennat (2012), Ramboll
11. VT4 melukaidetarkastelu, Meluselvitys (2011), Ramboll
12. Mäntsälän keskustan meluselvitys (2011), Helimäki Akustikot
13. Mäntsälän asemanseutu, Meluselvitys (kartat) (2010), Ramboll
14. Vt 25, kt 55 ja mt 140, Mäntsälä Kiertoliittymän aluevarausuunnitelma, Meluselvitys, LIITTEET (2010), A-Insinöörit Suunnittelu Oy
15. Mäntsälän K-Supermarket Kalaasin asemakaavamuutoksen meluselvityksen täydennys (2009), SITO
16. Hirvihaaran lentokentän suunnitelma (2009)
17. K-Supermarket Kalaasin asemakaavamuutoksen meluselvitys (2008)
18. Männikön asemakaava, Meluselvitys (2007), Ramboll
19. M140/vt25/kt55 ja Maisalantie, Mäntsälän eritasoliittymä, Melutilanteen selvitys (2007), Destia
20. Arolan ja kirkonkylän välinen alue, Meluselvitys (2006), Ramboll
21. Hirvihaaran ampumarata, Meluselvitys (2006), Ramboll
22. Ohkolan motocrossrata, Ympäristömeluselvitys (2006), Ramboll
23. Sälinkääntien omakotitalotontit, meluselvitys (2006), Ramboll
24. Mäntsälän keskustan meluselvitys (2006), Insinööritoimisto Heikki Helimäki Oy
25. No5, Arola-Jokelanseudun osayleiskaava, meluselvitys (2005), Ramboll
26. Mäntsälän meluntorjuntaohjelma 2006-2010 (2005), Ramboll
27. Mäntsälän asemanseutu: Melusuojausvaihtoehtojen kustannuslaskelma ja meluselvityskartta (2005), Ramboll
28. Mäntsälän asemanseutu: Melusuojauslaskelmat (2005), Ramboll
29. Mäntsälän asemanseutu: Meluselvityskartat (2004), Ramboll
30. Kirkonkylän OYK: Mäntsälän kunta, Kirkonkylän osayleiskaava, pääväylien meluselvitys (2003), SCC VIATEC Oy

TÄRINÄ:

1. Männikkö III asemakaavan muutos ja laajennus, Tärinä- ja runkomeluselvitys (2016), Ramboll

ENERGIA

1. Tuulista energiaa – Opas alle kymmenen tuulivoimalan suunnitteluun Uudellamaalla (2015), Uudenmaan liiton julkaisuja E 162 – 2015

ASUMINEN

1. Hyvän asumisen työkalupakki -hankkeen loppuraportit 1–3 (Uudenmaan liiton julkaisuja C 81 – 2017)
2. KUUMA-asuminen 2040: Pikkukaupunkimaiset asuinyhteisöt kukoistavat monimuotoisuudellaan (KUUMA-seudun raportteja 1/2017)
3. Yhdyskuntarakennetta eheyttävän laadukkaan pientaloasumisen loppuraportti. (KUUMA-seutu, Ericsson Arkkitehdit Oy, 2012)

KAUPPA

1. Vähittäiskaupan saavutettavuus Uudellamaalla. (Uudenmaan liiton julkaisuja E 195 – 2017)
2. Uudenmaan kaupan palveluverkon kehitys ja vertailu (2016), Uudenmaan liiton julkaisuja E 171 – 2016
3. Mäntsälän huoltoasemaselvitys No 6 (2006), WSP LT-Konsultit Oy, Tuomas Santasalo Ky

MATKAILU JA VIRKISTYS

1. Matkailun aluerakenne Uudellamaalla 2050 (2017), Uudenmaan liiton julkaisuja E 180 – 2017
2. Matkailun edistämiskeinot maakuntakaavoituksessa (2015), Uudenmaan liiton julkaisuja E 161 – 2015
3. Matkailun ja vapaa-ajan asumisen vaikutukset kaupan liiketilatarpeeseen ja elinkeinoihin Uudellamaalla (2014), Uudenmaan liiton julkaisuja E 143 - 2014

MUUT ELINKEINOT

1. Älykäs erikoistuminen Uudellamaalla – Aluekehityksen tutkimus- ja innovaatiostrategia 2014–2020 (2015), Uudenmaan liiton julkaisuja B 50 – 2015
2. Elinkeinojen kehityskuva. Uudenmaan 4. vaihemaakuntakaava. (2014) Uudenmaan liiton julkaisuja E 138 - 2014
3. Uudenmaan elinkeinotoimintojen nykytilanne ja kehityssuunnat (2014), Uudenmaan liiton julkaisuja E 141 – 2014

ALUESUUNNITTELU, ALUEKEHITYS, ALUETALOUS YMS

1. Neljä käytävää – neljä profiilia. Etelä-Suomen käytäväverkoston profiloitiselvitys (2017), Uudenmaan liiton julkaisuja E 183 - 2017

2. Uudenmaan aluetalouden skenaariot sekä väestö- ja työpaikkaprojektiot. Taustaselvitys Uusimaa-kaavan 2050 ja Uusimaa-ohjelman valmisteluun. (2017), Uudenmaan liiton julkaisu E 179 – 2017
3. Uusimaa 5.0 – Jotakin parempaa. Uudenmaan tulevaisuustarkastelu 2050. (2017), Uudenmaan liiton julkaisu E 182 - 2017
4. Asiantuntija-artikkelit tulevaisuuden haasteista ja kehityssuunnista Uusimaa-kaavan 2050 taustaksi (2017), Uudenmaan liiton julkaisu E 181 - 2017
5. Maapolitiikkaa Uudellamaalla – keinovalikoima aasta ööhön, Selvitys maapolitiikan keinojen käytöstä ja toimivuudesta Uudenmaan kunnissa (2017), Uudenmaan liiton julkaisu E 174 - 2017
6. Esiselvitys IPM-suunnittelumallin toimintaperiaatteista ja tietovarannoista (1.6 MB)27 sivua, ISBN 978-952-448-457-2, Uudenmaan liiton julkaisu E 177 – 2016
7. Etelä-Suomen liikennekäytävien vertailu aluetalouden näkökulmasta (2016), Uudenmaan liiton julkaisu E 170 - 2016
8. Uudenmaan alue- ja yhdyskuntarakennekartasto (2015), Uudenmaan liiton julkaisu E 154 - 2015
9. Hiilineutraali Uusimaa 2050 -tiekartta (2015), Uudenmaan liiton julkaisu E 150 – 2015

MUUT MAAKUNALLISET JA SEUDULLISET SELVITYKSET

1. Tulonjako Uudellamaalla vuonna 2013 (2016), Uudenmaan liiton julkaisu E 178 - 2016
2. Yritysten työllisyys toimialoittain Uudellamaalla vuonna 2014 (2016), Uudenmaan liiton julkaisu E 172 - 2016
3. Uusmaalaisten hyvinvointi 2010-luvun alussa (2014), Uudenmaan liiton julkaisu E 144 - 2014
4. Yhteinen metropolimme - Uudenmaan arkkitehtuuripoliittiset tavoitteet 2014-2020 (2014), Uudenmaan liiton julkaisu E 74 - 2014

LIITE 2:

OSALLISTUMIS- JA ARVIOINTISUUNNITELMAN PÄIVITYKSET

Tähän liitteeseen kirjataan Osallistumis- ja arviointisuunnitelmaan tehtävien päivitysten ajankohta ja sisältö.

19.3.2018

- Muutettu Osallistumis- ja arviointisuunnitelman (OAS) nähtävilläoloaika. OAS on nähtävillä **19.3.-31.5.2018** eikä 5.3.-30.4.2018, kuten alunperin suunniteltiin.
- Täydennetty ja korjattu Yhteistietoja sivulla 17.

23.3.2018

- Muutettu Osallistumis- ja arviointisuunnitelman (OAS) nähtävilläoloaika. OAS on nähtävillä **28.3.-21.6.2018** eikä 19.3.-31.5.2018, kuten alunperin suunniteltiin.

10.10.2019

- Päivitetty Osallistumis- ja arviointisuunnitelman (OAS) tekstiä, päivämääriä ja yhteystiedot.