



VUOTAVANTIEN ASEMAKAAVAN MUUTOS

OSALLISTUMIS- JA ARVIOINTISUUNNITELMA OAS




TYÖ NRO 267

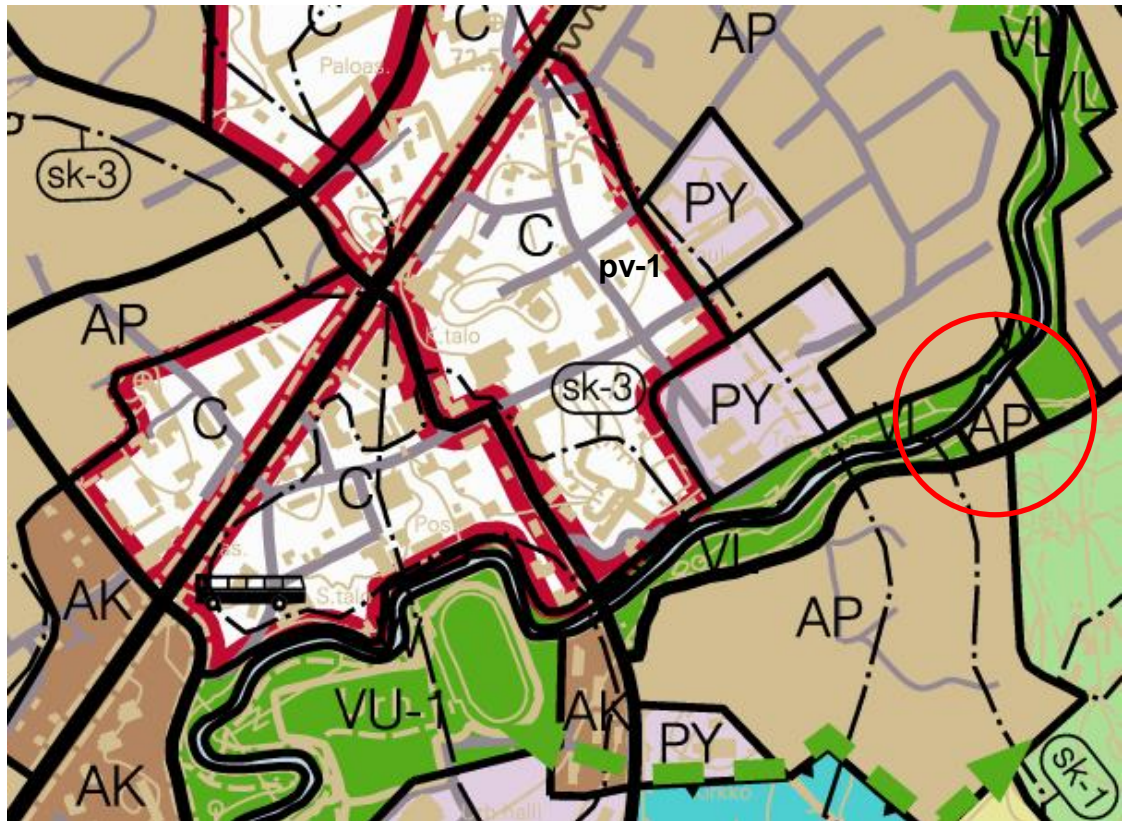
Sijainti on osoitettu oheisessa
karttaliitteessä.



ALOITE TAI HAKIJA	Maanomistaja
SUUNNITTELUN KOHDE Suunnittelualue	Alue sijaitsee Mantsälän ydinkeskustassa Mantsäläjoen rantapuistoon rajautuen. Alueen koko on n. 0,44 ha.
Suunnittelun tavoite	Alue soveltuu asumiseen, johon se on kaavoitettu. Tavoitteena on muuttaa korttelin käyttömuoto erillispientaloista kaksikerroksisille asuintaloille ja nostaa korttelin rakentamishokkuutta.
LÄHTÖTIEDOT Nykytilanne	Alueella sijaitsee vanha omakotitalo. Rakennusta ei ole todettu arvokkaaksi Kirkonkylän rakennuskulttuurin ja kulttuurimaisemien inventoinneissa.
Maanomistus	Kaavamuutosalueen luoteispuolella Mantsäläjoen rantaan sijoittuu kulkuyhteystarve.
Seutukaava, maakuntakaava	Kaavamuutosalueen omistaa yksityinen. Alue on Uudenmaan maakuntavaltuuston hyväksymässä maakuntakaavassa määritelty keskustatoimintojen alueeksi. Alue on Mantsälä – Pornainen seutukaavassa keskustatoimintojen aluetta.
Yleiskaava	Kunnanvaltuusto on hyväksynyt 14.6.2004 aluetta koskevan oikeusvaikutteisen Kirkonkylän osayleiskaavan 2020. Kirkonkylän osayleiskaavassa alue kuuluu asuinpientalojen AP alueeseen. Osayleiskaava on lainvoimainen.
Asemakaavat	Alueella on voimassa asemakaava, joka on vahvistettu XX (kortteli 277).



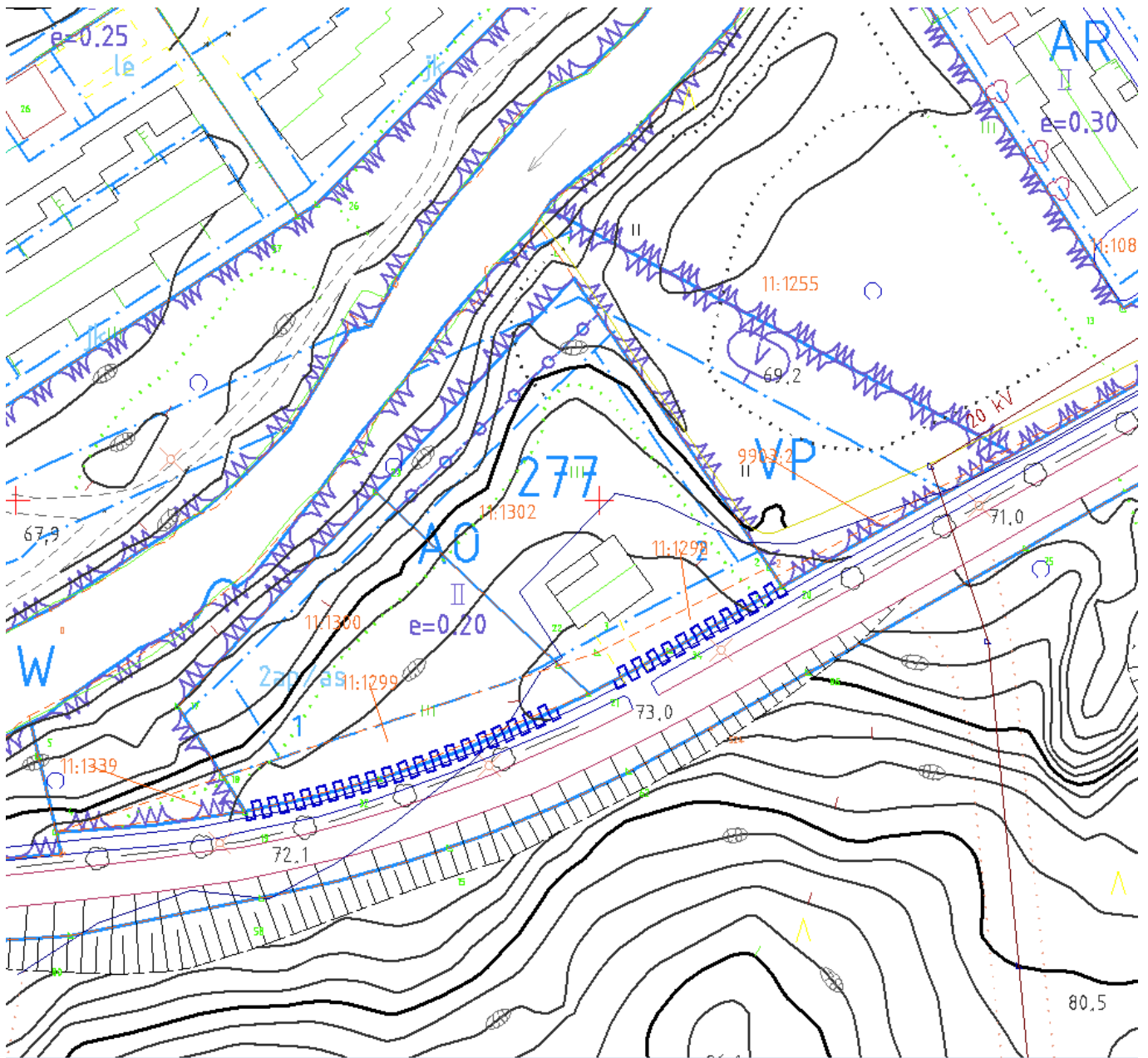
Muut suunnitelmat ja päätökset	<p><u>Alueen perustettavuus</u> Kohde sijaitsee maaperältään ongelmallisella alueella, osa on hiekka- ja hietamaata ja osa joen tuomaa savikkoa. Alueelle ei ole tehty maaperäselvitystä.</p> <p><u>Tulvariskit</u> Kokemuksien mukaan alueella ei ole ollut tulvia Mäntsäläjoen perkaamisen jälkeen 1940-luvulla.</p> <p><u>Liittyminen kunnallisteknisiin verkostoihin</u> Täydennysrakentaminen voidaan liittää kaukolämpöverkostoon. Kortteli rajautuu Vuotavantiehen jolla on kunnallistekniikka valmiina.</p>				
ARVIOINTISUUNNITELMA	Asemakaavan laatimisen yhteydessä arvioidaan kaavan vaikutukset yhdyskuntarakentamiseen, virkistyskäyttöön, maisemaan, luonnonolosuhteisiin, yhdyskuntatekniseen huoltoon, yhdyskuntatalouteen ja liikenteen toimivuuteen sekä ilmeneviin tarpeellisiin muihin tekijöihin.				
OSALLISET	<p>Osallisia ovat kuntalaiset, alueen maanomistajat ja ne, joiden asumiseen, työntekoon tai muihin oloihin kaava saattaa huomattavasti vaikuttaa sekä viranomaiset ja yhteisöt, joiden toimialaa suunnittelussa käsitellään.</p> <table border="0"><tr><td>Osallisia ovat mm.: Kuntalaiset ja alueen maanomistajat Mäntsälän Vesi Mäntsälän Sähkö</td><td>Valtion viranomaiset: Uudenmaan liitto Uudenmaan ELY-keskus Päijät-Hämeen maakuntamuseo</td></tr><tr><td>Kunnan asiantuntijaviranomaiset: Tekninen palvelukeskus</td><td></td></tr></table>	Osallisia ovat mm.: Kuntalaiset ja alueen maanomistajat Mäntsälän Vesi Mäntsälän Sähkö	Valtion viranomaiset: Uudenmaan liitto Uudenmaan ELY-keskus Päijät-Hämeen maakuntamuseo	Kunnan asiantuntijaviranomaiset: Tekninen palvelukeskus	
Osallisia ovat mm.: Kuntalaiset ja alueen maanomistajat Mäntsälän Vesi Mäntsälän Sähkö	Valtion viranomaiset: Uudenmaan liitto Uudenmaan ELY-keskus Päijät-Hämeen maakuntamuseo				
Kunnan asiantuntijaviranomaiset: Tekninen palvelukeskus					
OSALLISTUMISEN JA VUOROVAIKUTUKSEN JÄRJESTÄMINEN	<p>Asemakaavatyön lähtökohdat ja tavoitteet ovat tässä osallistumis- ja arviointisuunnitelmassa.</p> <p>Osallistumis- ja arviointisuunnitelma (OAS) on nähtävillä maankäyttöpalveluiden ilmoitus- taululla (Kunnantalo, Heikinkuja 4, 2 krs), sekä maankäyttöpalveluiden verkkosivuille. (www.mantsala.fi). OAS:sta voi antaa palautetta asemakaavan valmistelijalle.</p> <p>Asemakaavan luonnos</p> <p>Kaavaluonnos asetetaan nähtäville keväällä 2017. Kaavaluonnoksesta voi jättää mielipiteitä. Mielipiteet otetaan huomioon kaavaehdotusta laadittaessa. Mielipiteisiin annetaan vastineet. Kyseinen pöytäkirjanote lähetetään niille mielipiteen esittäneille, jotka ovat sitä kirjallisesti pyytäneet sekä ilmoittaneet osoitteensa.</p> <p>Asemakaavaehdotus</p> <p>Asemakaavaehdotus hyväksytään kuntakehityslautakunnassa ja kunnanhallituksessa. Kaavaehdotus asetetaan MRA 27§ mukaisesti virallisesti nähtäville 30 päivän ajaksi. Asemakaavaehdotuksesta on mahdollista jättää muistutuksia. Vastineet jätettyihin muistutuksiin postitetaan niille muistutuksen jättäneille, jotka ovat sitä kirjallisesti pyytäneet sekä jättäneet osoitteensa.</p> <p>Luonnoksen ja ehdotuksen nähtäville asettamisesta ilmoitetaan, kuten kunnalliset ilmoitukset julkaistaan.</p> <p>Vastineet jätettyihin muistutuksiin postitetaan niille muistutuksen jättäneille, jotka ovat sitä kirjallisesti pyytäneet sekä jättäneet osoitteensa.</p> <p>Asemakaavan hyväksyy kunnanhallitus. Kunnanhallituksen hyväksymispäätöksestä voi valittaa Helsingin hallinto-oikeuteen.</p>				
KÄSITTELYAIKATAULU (tavoiteaikataulu)	Asemakaavaehdotus esitellään kuntakehityslautakunnalle sekä kunnanhallitukselle syksyllä 2017. Asemakaavaehdotus tulee kunnanhallituksen hyväksyttäväksi 2018.				
ASEMAKAAVAN VALMISTELIJA	Tapio Sillfors, asemakaava-insinööri email tapio.sillfors@mantsala.fi				
PÄIVÄYS 22.02.2017	<table border="0"><tr><td>Lauri Pouru kaavoitusjohtaja </td><td>Liitteet: 1. Ote Kirkonkylän osayleiskaavasta. 2. Ote ajantasakaavasta. 3. Kaava-alue ilmakuvalla</td></tr></table>	Lauri Pouru kaavoitusjohtaja 	Liitteet: 1. Ote Kirkonkylän osayleiskaavasta. 2. Ote ajantasakaavasta. 3. Kaava-alue ilmakuvalla		
Lauri Pouru kaavoitusjohtaja 	Liitteet: 1. Ote Kirkonkylän osayleiskaavasta. 2. Ote ajantasakaavasta. 3. Kaava-alue ilmakuvalla				



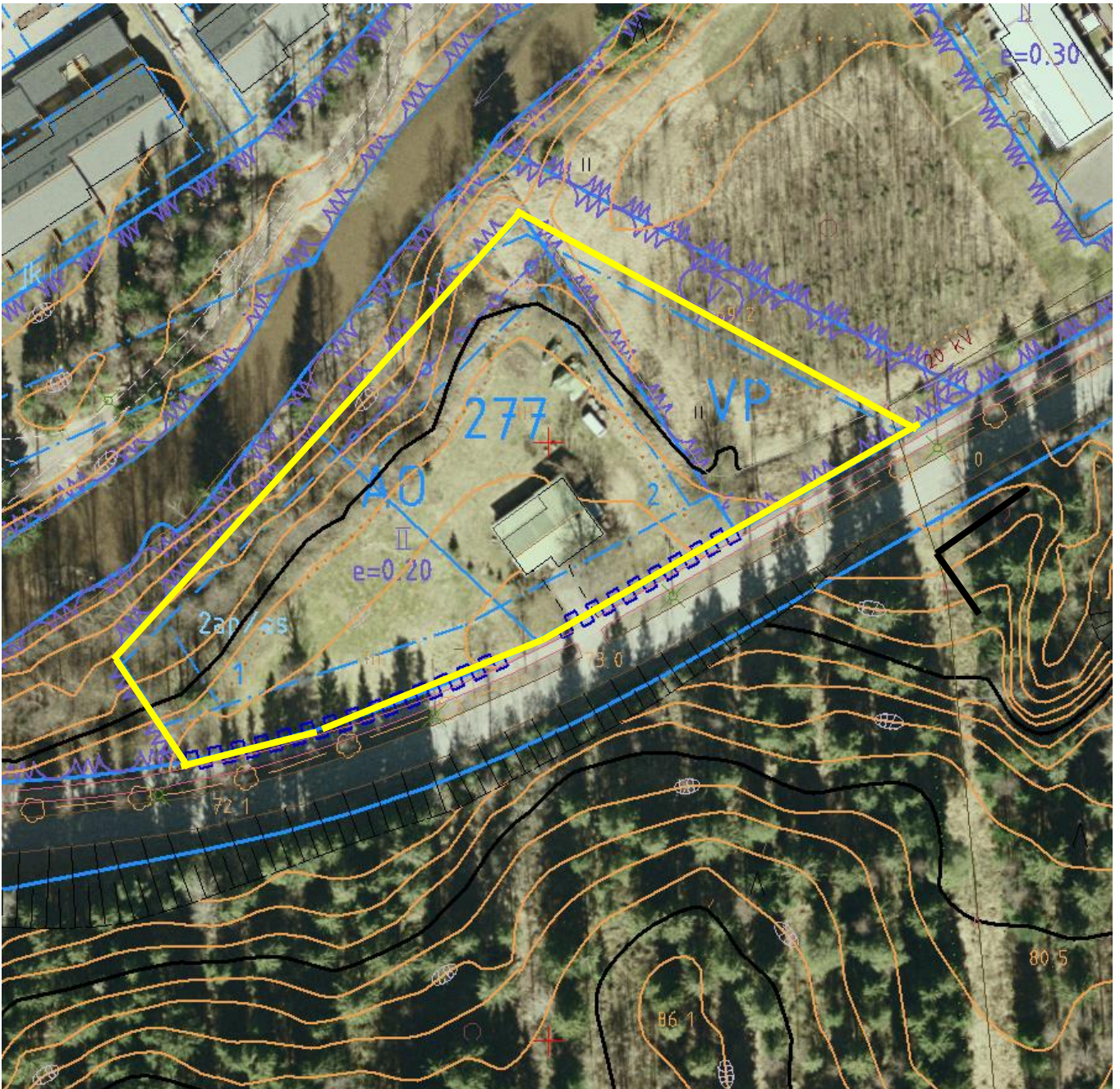
AP

Pientalovaltainen asuntoalue.

Alue varataan pääasiassa omakoti-, paritalo- ja rivitalorakentamiseen. Alue sisältää myös asumiselle tarpeelliset palvelut ja alueen käyttöön liittyvät virkistys-, pysäköinti- ja yhdyskuntateknisen huollon alueet sekä liikenneväylät. Alueelle saa sijoittaa myös asuinympäristöön soveltuvia työpaikkoja asemakaavassa tarkemmin määritellyin edellytyksin. Alueen suunnittelussa ja toteutuksessa tulee kiinnittää huomiota omaleimaisen ja viihtyisän ympäristökuvan muodostumiseen. Alueella tulee järjestää turvalliset ja sujuvat kevyen liikenteen yhteydet lähipalveluihin ja joukkoliikennepysäkeille.



Liite 2.
Ote voimassa olevasta asemakaavasta



Liite 3.
Asemakaava-alue ilmakuvalla