

**MÄNTSÄLÄN KAPULIN ASEMAKAAVAN
LAAJENNUSALUEEN LUONTOSELVITYS 2005**

Mäntsälän kunta
Ympäristösuunnittelu Enviro Oy
2005

1 JOHDANTO

Mäntsälän kunnan Kapulin asemakaavan laajennusalue sijaitsee Kapulin työpaikka-alueen asemakaavan ja Jurvalan peltojen välisellä alueella. Mäntsälän kunnan ympäristötoimi päätti teettää selvitykset Kapulin työpaikka-alueen asemakaavan ja sen pohjoispuolisen laajennusalueen luonnonoloista ja arvokkaista luontokohteista. Mäntsälän kunnan ympäristötoimen toimeksiantona luontoselvitykset on tehnyt FM Markku Nironen Ympäristösuunnittelu Enviro Oy:stä.

Tässä selvityksessä kuvataan Kapulin asemakaavan laajennusalueen luonnonolot ja arvokkaat luontokohteet.

2 LÄHTÖAINEISTO

Suunnittelualueella on tehty Mäntsälän kirkonkylän yleiskaavatyön yhteydessä luontoselvitys, jossa selvitettiin mm. yleiskaava-alueen luonnoltaan arvokkaat kohteet (Nironen ja Lammi 2002). Lahti–Kerava-oikoradan rakentamisen yhteydessä oikoradan varrelta tehtiin liito-oravaselvitys (Sito-Konsultit Oy 2002). Oikoradan liito-oravaselvityksessä löydettiin yksi liito-oravan asuttama metsä, joka sijaitsee suunnittelualueella. Muita luonnoltaan arvokkaita kohteita ei ole aiemmissa selvityksissä todettu.

3 INVENTOINTIMENETELMÄT

Huhtikuussa 2005 alueella tehtiin liito-oravaselvitys (1 työpäivä), jossa tarkistettiin puuston koostumuksen ja ikärakenteen perusteella liito-oravalle sopiviksi katsotut metsiköt. Laajat taimikkoalueet ja lähes pelkästään mäntyä kasvavat alueet inventoitiin yleispiirteisesti.

Heinäkuussa 2005 tehtiin kasvillisuus ja luontotyyppiselvitys. Koko kaava-alue inventoitiin kattavasti (1 maastotyöpäivä). Maastokäynneillä havainnoitiin luonnon yleispiirteitä, kasvillisuutta sekä kasvillisuus- ja luontotyyppejä.

Maastokäynneillä kiinnitettiin erityistä huomiota luonnon monimuotoisuuden kannalta arvokkaiden lajien tai kohteiden esiintymiseen. Tällaisia ovat mm.

1. luonnonsuojelulain (LSL) 46 §:n tarkoittamat uhanalaiset lajit,
2. LSL 47 §:n mukaiset erityisesti suojeltavat lajit,
3. LSL 29 §:n mukaiset suojellut luontotyypit,
4. EY:n luontodirektiivin (92/43/ETY) liitteen IV lajit,
5. vesilain 15a ja 17a §:n tarkoittamat kohteet,
6. metsälain 10 §:n mukaiset erityisen tärkeät elinympäristöt ja
7. muut merkittävät luontotyypit tai lajiesiintymät (esim. silmälläpidettävät ja alueellisesti uhanalaiset lajit).

Luontokohteiden arvottaminen

Luontokohteille annettiin seuraavan jaottelun mukainen arvoluokka. Alimpien luokkien (3 ja 4) kriteerit ovat ohjeellisia, ja niiden soveltamisessa on huomioitu mm. kohteen pinta-ala, monipuolisuus, luonnontila ja huomionarvoinen lajisto.

1. Kansainvälisesti arvokkaat alueet (K)

- Alueet, jotka on arvioitu kansainvälisten arviointikriteerien perusteella tähän luokkaan kuuluviksi, esim. Natura 2000 -alueet tai kansainvälisesti tärkeät linnustoalueet eli ns. IBA-alueet.

2. Valtakunnallisesti arvokkaat alueet (V)

- Valtakunnallisissa suojeluohjelmissa tai inventoinneissa valtakunnallisesti arvokkaiksi luokitellut kohteet.
- Kohteet, joiden luonnontila, luontotyypit ja lajisto täyttävät samat kriteerit kuin luontotyyppien ja lajien inventointi- ja arviointiohjeissa tai luonnonsuojeluohjelmissa on annettu valtakunnallisesti arvokkaille kohteille.
- Alueet, joilla on erityistä merkitystä valtakunnallisesti uhanalaisten luontotyyppien ja lajien kannalta.

3. Maakunnallisesti arvokkaat alueet (M)

- Valtakunnallisissa suojeluohjelmissa tai inventoinneissa maakunnallisesti arvokkaiksi luokitellut kohteet.
- Kohteet, joiden luonnontila, luontotyypit ja lajisto täyttävät samat kriteerit kuin luontotyyppien ja lajien inventointi- ja arviointiohjeissa tai luonnonsuojeluohjelmissa on annettu maakunnallisesti arvokkaille kohteille.
- Alueet, joilla on vähäistä merkitystä valtakunnallisesti uhanalaisten luontotyyppien ja lajien kannalta.
- Alueet, joilla on silmälläpidettäviä tai alueellisesti uhanalaisia luontotyyppisiä ja lajeja.

4. Paikallisesti arvokkaat alueet (P)

- Kohteella on paikallisesti harvinaisia tai edustavia luontotyyppisiä tai lajeja.

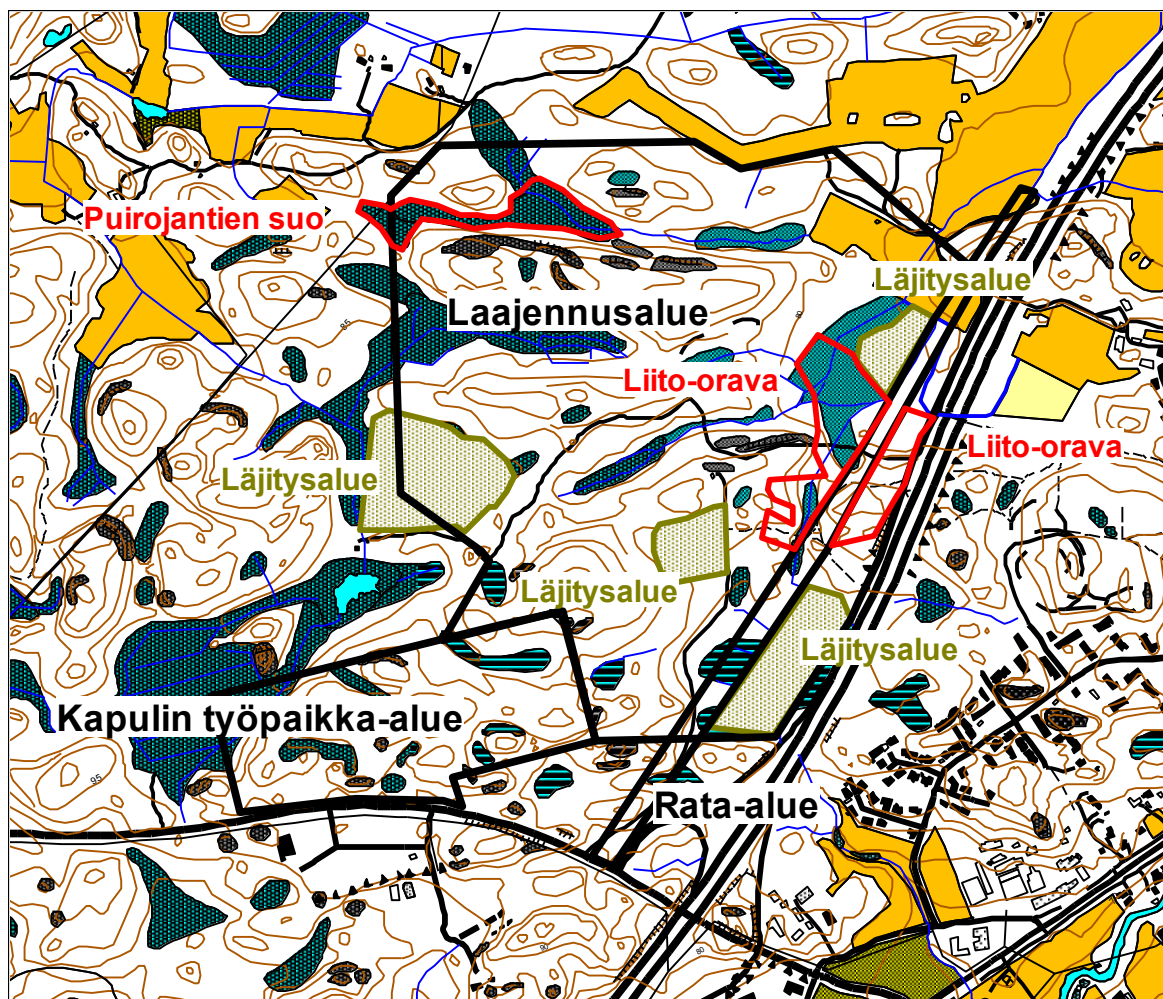
4 KAPULIN ASEMAKAAVAN LAAJENNUSALUE

Kapulिन asemakaavan laajennusalueen pinta-ala on noin 111 ha. Laajennusalue rajautuu etelässä Kapulिन asemakaava-alueeseen ja metsäalueeseen, idässä moottoritien, pohjoisessa metsä- ja peltoalueisiin sekä lännessä metsäalueeseen. Laajennusalueen koillisosassa on metsien rajaama pelto, muutoin alue on metsää ja ojitettua suota.

Suunnittelualueella ei ole asutusta. Suunnittelualueen itäosassa on rakenteilla oikorata. Suunnittelualueen keskellä on masto. Oikoradan vieressä on kolme lä-

jitysaluetta. Lisäksi suunnittelualueen länsiosassa on laaja läjitysalue, joka sijaitsee Isolammille vievän tien pohjoispuolella (kartta 1).

Suunnittelualue on metsätalousaluetta. Metsät ovat laajalti taimikoita tai nuoria kasvatusmetsiä. Varttuneita metsiä on oikoradan varressa kasvavien metsien lisäksi vain pienialaisesti Isolammintien eteläpuolella ja kaava-alueen pohjois- ja lounaisreunalla. Metsien kasvillisuus on Mäntsälän seudulle tyypillistä ja se vaihtelee käenkaali-oravanmarjatyypistä puolukkatyyppiin. Liito-oravametsät on kuvattu tarkemmin kappaleessa 5.1.



Kartta 1. Kapulin työpaikka-alueen laajennusalue. 1:15 000.

Laajin kallioalue on suunnittelualueen pohjoisosassa. Itä-länsisuuntaisen mäen laella ja pohjoisreunalla on kalliopaljastumia. Kallioalueen lakiosa ja rinteet ovat taimikkoa ja nuorta mäntyvaltaista metsää. Kalliokasvillisuus on karujen kallioiden tyyppilajistoa.

Lähes kaikki suot on ojitettu ja ne ovat pääosin turvekankaita. Isolammille vievän tien eteläpuolella on taimikoiden keskellä. Ainoa luonnontilainen suo on suunnittelualueen luoteisreunalla (ks. tarkemmin kappale 6).

5 ARVOKKAAT LUONTOKOhteet

5.1 LIITO-ORAVA

Liito-oravaa koskevat Euroopan yhteisön luontodirektiivin lajisuojelun erityissäännökset. Nämä säädökset on pantu täytäntöön luonnonsuojelulain 49 §:ssä, jonka mukaan luontodirektiivin liitteessä IV(a) tarkoitettuihin eläinlajeihin kuuluvien yksilöiden lisääntymis- ja levähdyspaikkojen hävittäminen ja heikentäminen on kielletty (Luonnonsuojelulaki 553/2004).

Oikoradan liito-oravaselvityksen yhteydessä suunnittelualueelta löydettiin yksi liito-oravan asuttama metsä (Sito-Konsultit Oy 2002). Oikorata on rakennettu liito-oravametsän läpi, joten alue on jakaantunut kahteen osaan (kartta 1). Keväällä 2005 oikoradan varren liito-oravan asuttamasta metsästä ei löydetty merkkejä liito-oravasta. Myös muualtakaan selvitysalueelta ei löydetty merkkejä liito-oravasta.

Oikoradan itäpuolinen metsä

Oikoradan ja moottoritien välissä on noin 300 metriä pitkä ja 60 metriä leveä varttunut metsä. Puustoltaan metsä on mänty- ja kuusivaltaista. Sekapuina kasvaa muutama koivu ja haapa. Alueen pohjoisosassa on haapapökölö. Metsän kasvillisuus on mustikka- ja käenkaali-mustikkatyyppejä. Puuston alla on paikoin tiheä alikasvos raitaa, haapaa, pihlajaa, kuusta ja koivua. Metsässä on korpirahkasammalta kasvavia soistumia. Kasvilajisto on tavanomaista metsäkasvillisuutta, mm. valkovuokkoa, kangas- ja metsämaitikkaa, vanamoja, kultapiiskua, mustikkaa, metsäkastikkaa. Eteläosan kalliokumpareella on mustikkatyypin lajistoa.

Varttunut metsä päättyy pohjoispuolella valtaojaan ja siitä alkavaan taimikko- ja vesakkoalueeseen. Metsän eteläpuolella on rakennettu ajotie. Ajotien ja läjitysalueen välissä on nuorta ja tiheää sekametsää, jossa kasvaa kuusta, koivua, mäntyä, haapaa ja harmaaleppää. Puuston alla on niukasti kasvillisuutta.

Oikoradan länsipuolinen metsä

Oikoradan länsipuolen metsäkuvio on vaihtelevan levyinen, noin 400 pitkä varttunutta puustoa kasvava alue. Metsän keskellä ja pohjoisosa on ojitettua korpea, jonka on nykyisin pääosin turvekangasta. Metsäalueen halkaisee ajokelpoinen tie.

Tien pohjoispuolella metsä on varttunutta kuusikkoa ja mänty-kuusisekametsää. Sekapuina kasvaa koivua, muutama haapa ja pohjoisosassa hieman tervaleppää. Alueella on kaksi mäntykeloa ja muutamia tuulen kaatamia kuusia. Kasvillisuus on lähinnä mustikkatyyppejä, joka on alarinteillä soistunutta sekä mustikka- ja ruohoturvekangasta. Pohjoisosan ruohoturvekankaalla ja ojien varsilla kasvaa mm. hiirenporrasta, mesiangervoa, vadelmaa ja mesimarjaa.

Tien eteläpuolella metsä on kasvillisuudeltaan samanlaista kuin tien pohjoispuolella, mutta puustoltaan osin nuorempaa. Tien eteläpuolella on kolohaapa,

jonka alla on tiheä koivu-, haapa- ja kuusialikasvos. Metsäalueen eteläosassa on nuorta kuusikkoa ja yksi varttuva haapa.

Oikoradan länsipuolinen metsä rajoittuu lännessä ja etelässä laajaan taimikkoalueeseen, pohjoisessa nuoreen metsään ja taimikkoon.

5.2 MUUT ARVOKKAAT LUONTOKOhteET

Puirojantien suo

Suunnittelualueen luoteisosassa on mäkien väliseen itä länsi suuntaiseen laaksoon kehittynyt kapea suo (kartta 1). Suon pohjoinen haara on ojitettu ja kuivunut turvekankaaksi, mutta muutoin suo on lähes luonnontilainen. Suon kasvillisuus on monipuolista lehtokorpea, ruoho- ja heinäkorpea sekä itäosassa ruohoista sarakorpea. Puustossa on paikoin runsaasti tervaleppää. Suolla kasvaa mm. paatsamaa, vehkaa, raatetta, kurjenjalkaa, terttualpia, korpikaislaa, rantamataraa, metsäalvejuurta, hapra- ja okarahkasammalta, rentukkaa, korpikastikkaa, suokortetta, hiirenporrasta, jousivihvilää, maariankämmeekkää ja suo-orvokkia. Lisäksi suon itäosan ruohoisen sarakorven- ja saranevan lajistossa on luhtavillaa, isokarpaloa, tupasvillaa, luhtarölliä, pullo- ja jokapaikansaraa sekä kangasmaitikkaa. Suo on luontotyypeiltään ja kasvillisuudeltaan paikallisesti arvokas luontokohde. Ojitettu pohjoinen haara ei ole mukana luontokohteen rajauksessa.

6 YHTEENVETO JA SUOSITUKSET

Kapulin työpaikka-alueen laajennusalue on asumaton metsäaluetta. Oikorata on linjattu alueen itäreunaan siten, että moottoritien ja oikoradan väliin jää kapea metsäkaistale. Suunnittelualueella on neljä läjitysalueita ja masto. Suunnittelualueen metsät ovat pääosin taimikoita ja nuoria kasvatusmetsiä. Suot on aikanaan ojitettu. Kasvillisuudeltaan ja luontotyypeiltään arvokkain alue on Puirojan suo, joka on paikallisesti arvokas luontokohde.

Oikoradan kohdalla oleva varttuneen metsän alue todettiin vuonna 2002 liito-oravan asuttamaksi. Sittemmin rakennettu oikorata jakaa metsän nykyisen kahteen osaan. Merkkejä liito-oravasta ei löytynyt keväällä 2005. Oikoradan länsipuolen metsässä on kolohaapoja ja isoja kuusia. Vaikka liito-oravaa ei keväällä 2005 todettu, on mahdollista, että alue on edelleen liito-oravan elinympäristöä.

Suunnittelussa tulee ottaa huomioon liito-oravan asuttamaksi todettu metsä ja siitä länteen ja pohjoiseen johtavat puustoiset kulkuyhteydet. Puirojantien suolle tai sen reuna-alueelle ei tulisi osoittaa rakentamista.

7 LÄHTEET JA KIRJALLISUUS

Elo, O. ja Blåfield, M. 1999: *Saukon ja liito-oravan jäljillä*. Mäntsälän luonnonsuojeluyhdistys ry. Mäntsälä.

Itä-Uudenmaan seutukaavaliitto 1988: *Ympäristönhoitoinventointien yhteenve-to 1988*. Itä-Uudenmaan seutukaavaliitto, julkaisu 7.

Kananoja, T. ja Grönholm, S. 1993: *Uudenmaan kallioperän suojelu- ja ope-tuskohteita*. Tutkimusraportti 3/1993. Ympäristöministeriö, alueidenkäytön osasto. 248 s.

LT-Konsultit 1996: *Lahden oikorata, Kerava/Järvenpää – Lahti*. Ympäristö-vaikutusten arviointiselostus. Ratahallintokeskus.

Mäntsälän kunta 2003: *Kunnan luontotiedot, Kunnan omistamien metsäaluei-den metsänhoitotiedot*.

Nironen, M. ja Lammi, E. 2002: *Mäntsälän kirkonkylän osayleiskaava-alueen luontoselvitys 2002*. Moniste. Mäntsälän kunta.

Rassi, P., Alanen, A., Kanerva, T. & Mannerkoski, I. (toim.) 2001: *Suomen la-jien uhanalaisuus 2000*. Ympäristöministeriö & Suomen ympäristökeskus, Helsinki. 432 s.

Sito-Konsultit Oy 2002: *Oikorata Kerava-Lahti. Liito-oravaselvitys*. Ratahal-lintokeskus.

Pöntelin, T. 2001: *Vuoden 2000 yleiskaavainventoinnin täydentäminen*. Monis-te. Mäntsälän kunta, ympäristötoimi.

Uudenmaan liitto 2004: *Uudenmaan maakuntakaava*. Maakuntavaltuuston hy-väksymä. Uudenmaan liitto 14.12.2004.

Ympäristöministeriö 2001: *Liito-oravan (Pteromys volans) biologia ja suojelu Suomessa*. Suomen ympäristö 459.