

# Mäntsälän hyvinvointisuunnitelma 2022-2025



KUVA 1. AMANDA LEHTOLA

**Mäntsälän kunta, Toimialan nimi**

Heikinkuja 4, 04600 Mäntsälä | puh. (019) 264 5000 | palvelupiste@mantsala.fi | fax (019) 02060 42194

**www.mantsala.fi**

## Johdanto

Kuntalain (410/2015) 1 §:n mukaan kunnan tulee edistää asukkaidensa hyvinvointia ja alueen elinvoimaa. Terveystieteiden lain (1326/2010) 12 §:n mukaan kunnan on seurattava asukkaidensa terveyden ja hyvinvoinnin tilaa väestöryhmittäin ja alueittain. Hyvinvoinnin tilasta ja hyvinvointia edistävästä toimenpiteistä on raportoitava valtuustolle vuosittain. Tämän lisäksi valtuustolle on valmistettava kerran valtuustokaudessa laajempi hyvinvointikertomus, johon sisältyy koko valtuustokauden kattava hyvinvointisuunnitelma.

Terveystieteiden lain 12 §:n mukaan kunnan on asetettava paikallisiin olosuhteisiin ja tarpeisiin perustuvat terveyden ja hyvinvoinnin edistämisen tavoitteet, määriteltävä niitä tukevat toimenpiteet ja käytettävä näiden perustana kuntakohtaisia hyvinvointi- ja terveysosastoita. Kunnassa nämä tavoitteet ja toimenpiteet asetetaan hyvinvointisuunnitelmassa. Lasten ja nuorten hyvinvointisuunnitelman laatiminen perustuu lastensuojelulain (417/2007) 12 §:ään ja ikääntyneiden hyvinvointisuunnitelman laatiminen ikääntyneen väestön toimintakyvyn tukemisesta sekä iäkkäiden sosiaali- ja terveyspalveluista (980/2012) annetun lain 5 §:ään. Käsillä olevassa hyvinvointisuunnitelmassa on huomioitu kaikki ikäryhmät mainitulla jaottelulla.

Kevättalvella 2020 alkanut koronapandemia on vaikuttanut kunnan palveluihin ja tapahtumien järjestämiseen. Yhdistys- ja seuratoiminta on ollut osin tauolla ja vapaaehtoistyötä on tehty rajoitetusti. Kuitenkin hyvinvoinnin ja terveyden edistämisen näkökulmasta poikkeustila-aikana on kyetty joustavaan yhteistyöhön. Koronan aiheuttamien ilmiöiden ennakoiminen on vaatinut ja vaatii jatkossakin entistä tiiviimpää yhteistyötä, jotta löydämme kaikkein haavoittuvammassa tilanteessa olevat kuntalaiset. Keskeisimpien yhteistyökumppaniemme (seurakunnat, Keusote, SPR, MLL, muut vapaaehtoisjärjestöt) kanssa suunnitellaan ja toteutetaan syrjäytymisen ennakointityötä. Liikkumisen lisääminen on yhteinen tavoite samoin kansalaisten digivalmiuksien edellytysten vahvistaminen. Näiden kolmen teeman rinnalle on noussut turvallinen arki, nämä ovat hyvinvoinnin ja terveyden edistämisen päätavoitteet tuleville vuosille. Kunnan strategia on uudistettu vuoden 2021 lopussa, ja siinä tulevat näkyväksi myös ko. tavoitteet.

Viimeisen vuoden aikana erilaisista tutkimuksista, tilastoista ja kyselyistä on saatu keskeistä, päivitettyä suorite- ja palautetietoa, miten hyvinvointi on kehittynyt Mäntsälässä. Keskeisimpänä näistä on uusin kouluterveyskysely. Valtakunnan tasolla ollaan ottamassa käyttöön vuodesta 2023 lukien [Hytekerroin](#), jonka myötä on mahdollista saada rahallinen kannustus valtiosuoksina.

Hyvinvointialueet aloittavat vuoden 2023 alusta. Kunnille jää edelleen hyvinvoinnin edistämisen paikallinen käytännön työ. Hyvinvointialueen ja kunnan välinen työnjako, resurssointi ja yhteistyömallit on saatava selväksi ja löydettävä kunnan tasolla panostukset ja toimenpiteet, joilla osaltaan vähennetään sotepalvelujen kysyntää ja raskaampiin palveluihin hakeutumista.

### 1. Hyvinvointisuunnitelma valtuustokaudella 2022-2025

Kunnan strategia antaa raamin kuluvan valtuustokauden hyvinvointisuunnitelmille. Kunnan monialainen hyvinvointiryhmä on määrittelyt toimialojen valmistelun pohjalta tavoitteet vuosille 2022-2025. Tavoitteet viedään talousarvioihin vuosikellon mukaisesti.

Suunnitelman toteutumista arvioidaan vuosittain kunnan osavuosi- ja tilinpäätös raportoinnissa sekä hyvinvointi-indikaattoritiedon vuosiraportissa. Hyvinvoinnin edistymistä seurataan valtakunnallisen mittariston (THL) sekä omien mittareiden avulla.

**Kunnan toimialojen, järjestöjen, yhdistysten ja seurojen yhteiset hyvinvoinnin edistämisen painopistealueet ovat kaikenikäisten:**

- a) liikkumisen lisääminen
- b) digiosaamisen vahvistaminen
- c) syrjäytymisen ennakointi ja osallisuuden vahvistaminen
- d) turvallisuuden vahvistaminen

Rakennetun ympäristön laatu, virkistysmahdollisuudet ja muut yhdyskuntarakenteen ratkaisut vaikuttaa myös osaltaan kuntalaisten hyvinvointiin ja hyvinvoinnin edellytyksiin. Kaavoituksessa ja rakentamisessa tehdään näihin liittyviä pitkäkestoisia ratkaisuja. Kaavoituksen tavoitteena on turvallisen, terveellisen, hyvän ja toimivan elinympäristön turvaaminen. Myös asuinalueiden segregaatioon ja sosiaalisten ongelmien alueelliseen eriytymiseen tulee kiinnittää huomiota.

Hyvinvoivat asukkaat ovat Mäntsälän keskeinen voimavara. Asukkaiden hyvinvoinnin ja terveyden edistäminen voidaan nähdä investointina tulevaisuuteen. Tämän vuoksi on tärkeää, että kuntapäätäjät ovat yhtä mieltä siitä, että väestön hyvinvointiin ja terveyteen pitää vaikuttaa ennakoivasti. Mitä paremmin kunnassa tiedetään asukkaiden hyvinvoinnin ja

terveyden tila, sitä täsmällisemmin pystytään puuttumaan ongelmiin, ehkäisemään niiden syntyä ja ryhtymään toimiin, joilla hyvinvointiin ja terveyttä voidaan edistää parhaiten.

Hyvällä johtamisella tämä yhteinen tahto voidaan muuttaa käytännöksi. Hyvinvointikertomuksessa vuosittain annetaan katsaus kuntalaisten hyvinvoinnin edistymisestä sekä arvio toteutuneesta hyvinvoinnin edistämistoiminnasta ja hyvinvointipolitiikasta.

### **Turvallisuuteen liittyvät tavoitteet liitetään hyvinvointisuunnitelmaa**

Turvallisuussuunnittelu on osa kunnan riskienhallintaa ja valmiussuunnittelua. Turvallisuussuunnittelua tehdään kunnassa poikkihallinnollisena yhteistyönä, johon osallistuu kuntakonsernin kaikki toimijat. Normaalioloissa kunnan turvallisuusasiat käsitellään kunnan johtoryhmässä ja häiriötilanteissa kunnan valmiusjohtoryhmässä. Kunnan turvallisuusvastaavana toimii sivistys- ja hyvinvointipalveluiden opetuspäällikkö. Turvallisuuskulttuurin vahvistamiseen liittyy ennakoiva tiedottaminen sekä ripeä ja kattava kriisiviestintä.

Kunnassa ei laadita erillistä turvallisuussuunnitelmaa. Turvallisuutta käsitellään kunnan yleisessä valmiussuunnitelmassa, toimialojen valmiussuunnitelmissa sekä kunnan kriisiviestintäohjeessa. Arkiturvallisuuteen liittyvät (kuten onnettomuuksien ehkäisy) tavoitteet ja mittarit asetetaan hyvinvointisuunnitelmassa.

Pandemiakriisi tulee vaikuttamaan myös kuntatason varautumiseen jatkossa mm. suojarusteiden osalta, hygieenisyyksivaatimuksina sekä henkilöstön osaamisen vahvistamisessa näissä asioissa. Tältä osin joudumme päivittämään turvallisuuteenkin liittyviä tavoitteita vuosittain tästä eteenpäin.

## Kuntastrategia

Mäntsälän kuntastrategia on suunnitelma kunnan tulevaisuudesta. Kuntastrategia on kunnanvaltuuston näkemys tärkeimmistä tavoitteista ja kehittämisen painopistealueista. Mäntsälän kunnanvaltuusto päätti strategiasta joulukuussa 2016. Strategian päivitys on tehty joulukuussa 2021. Alla Mäntsälän strategiatalo.



Kuva 1: Mäntsälän strategiatalo

Voimassa olevat hyvinvoinnin ja terveyden edistämistä tukevat ohjelmat ja suunnitelmat

Keskeiset hyvinvointiin liittyvät asiakirjat ja ohjelmat, joita kunnassa on valmisteltu tai jotka muuten ohjaavat toimintaa:

Talous ja elinvoima

- Kuntastrategia
- Kaavoituskatsaus
- Asunto-ohjelma
- Elinkeino-ohjelma
- Tietohallintostrategia

Lapset, varhaisnuoret ja lapsiperheet

- Varhaiskasvatussuunnitelma
- Esiopetussuunnitelma
- Varhaiskasvatuksen- ja esiopetuksen tasa-arvo ja yhdenvertaisuussuunnitelma
- Varhaiskasvatuksen ja esiopetuksen suunnitelma lapsen suojaamiseksi väkivallalta, kiusaamiselta ja häirinnältä
- Kulttuurikasvatussuunnitelma
- Liikuntapaikkaselvitys
- LAPE-muutosohjelma
- Alueellinen lasten- ja nuorten hyvinvointisuunnitelma

Kaikki ikäryhmät

- Mäntsälän kunnan työllisyysohjelma
- Kotouttamisohjelma
- Mäntsälän pyöräily-, jalankulku- ja ulkoilureittiverkoston kehittämissuunnitelma
- Liikenteen turvallisuussuunnitelma
- Alueellinen ikäihmisten hyvinvointisuunnitelma

## 2. Kunnan hyvinvointityön rakenteet

Mäntsälän kunnassa on nimetty hyvinvoinnin- ja terveyden edistämisen työryhmä (hyte-työryhmä). Työryhmässä on edustettuna kaikki kunnan palvelualueet, jonka lisäksi tehdään yhteistyötä eri toimialojen välillä. Hyte-työryhmään kuuluu yhdistysten ja järjestöjen edustajat, hyvinvointilautakunnan puheenjohtaja sekä vaikuttamistoimielinten (Ikäihmisten neuvosto, vammaisneuvosto) nimeämät edustajat. Mäntsälän sosiaali- ja terveystieteiden järjestäminen ja tuotanto ovat Keski-Uudenmaan sotekuntayhtymässä. Kuntayhtymän edustajat toimivat myös kunnan hyte-työryhmässä. Hytetyön valmistelusta vastaa hyvinvointipäällikkö sivistys- ja hyvinvointi palvelualueella, jonne vastuu hyteasioita siirrettiin elokuussa tapahtuneen organisaatiomuutoksen myötä.

Sivistys- ja hyvinvointi palvelualueella toimii hyvinvointilautakunta, joka päättää kunnan avustuksista sekä toimii hytetyön sekä soteasioiden toimielimenä.



KUVA 2. KUNNAN HYTE-TYÖRYHMÄN TEHTÄVÄT

### 3. Hyvinvoinnin- ja terveyden edistämisen tavoitteet ja mittarit 2022-2025

Kunnan neljän hyvinvoinnin- ja terveyden edistämisen painopisteen pohjalta asetutut tavoitteet, niiden toimenpiteet sekä mittarit löytyvät liitteestä 1.

Mittareiksi on valittu erityisesti kunnan eri hyvinvointia tukevissa ohjelmissa käytettyjä THL:n valtakunnallisia indikaattoreita.

#### 3.1. Alueellisen hyvinvointiyhteistyön tavoitteet

Alueellinen hyvinvointisuunnitelma kuvaa kuntien (Hyvinkää, Järvenpää, Mäntsälä, Nurmijärvi, Pornainen Tuusula) ja alueen välistä yhteistyötä ja on tärkeä strateginen johtamisväline. Mäntsälän hyvinvointisuunnitelman ja alueellisen hyvinvointisuunnitelman tavoitteet ovat hyvin samansuuntaiset ja tavoitteisiin pääseminen edellyttää tiivistä yhteistyötä Keusoten, HUS:n, järjestöjen/yhdistysten ja muiden toimijoiden kanssa.

Alueellisen hyvinvointisuunnitelman tavoitteina ovat:

- Saada Keusoten alueen asukkaiden sairastavuus vähenemään
- Saada liikunta lisääntymään vähän liikkuvien ja liikkumattomien parissa ja ylipainoisten ja lihavien määrä laskemaan
- Yksinäisyyden kokemusten, päihteiden käytön ja mielenterveysongelmien määrän vähentäminen ja
- Sähköisen omahoidon lisääminen.

Hyvinvoinnin- ja terveyden edistämisen allianssimallia suunnitellaan yhteistyössä Keusoten, SRK:n, muiden toimijoiden ja kuntien kanssa. Tavoitteena on yhteistyöllä saada myös kustannusten hillitsemistä lasten- nuorten ja perheiden palveluissa, työikäisten ja ikäihmisten palveluissa.



### 3.2. Vapaaehtois- ja järjestöyhteistyön tavoitteet

Vapaaehtois- ja järjestöyhteistyötä kehitetään jatkossakin järjestämällä järjestötreffejä, yhteisiä tapahtumia ja koulutuksia. Vuonna 2022 on suunnitteilla järjestää yhdistysten ja järjestöjen yhteinen vapaaehtoisuus- ja koulutus. Eri yhdistykset ja järjestöt pitivät oman alueen moduulit, koordinaattorina toimii Yhdistysverkosto ja koulutuksen järjestää Kansalaisopisto.

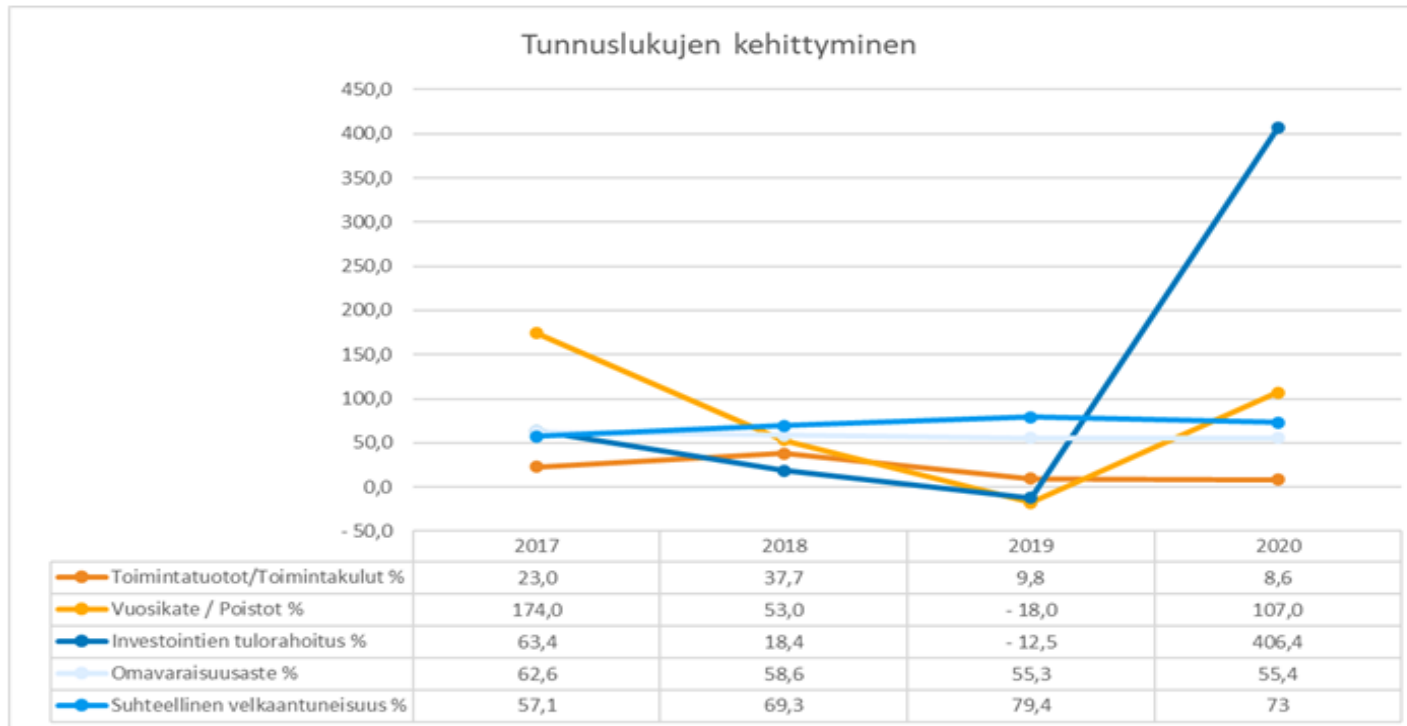
Kunnan myöntämien järjestö- ja kansalaisavustusten hakua on uudistettu ja aikataulua nopeutettu. Kunnan avustukset on keskitetty sivistys- ja hyvinvointipalveluihin.

Avustusten tarkoituksena on:

1. Tukea yhdistyksiä ja järjestöjä tekemään hyvinvointia edistävää työtä kunnan hyvinvoinnin- ja terveyden edistämisen tavoitteiden mukaisesti: kaikenikäisten liikunnan- ja digiosaamisen lisäämiseksi ja syrjäytymisen ennakointiin ja osallisuuden vahvistamiseksi.
2. Järjestöjen ja yhdistysten keskinäisen yhteistyön lisääminen ja voimavarojen yhdistäminen.
3. Tukea uusien toimintakäytäntöjen käyttöönottoa mm. riskiryhmien yhteydenpidossa ja palveluavussa.

### 4. Talous ja väestönkehitys

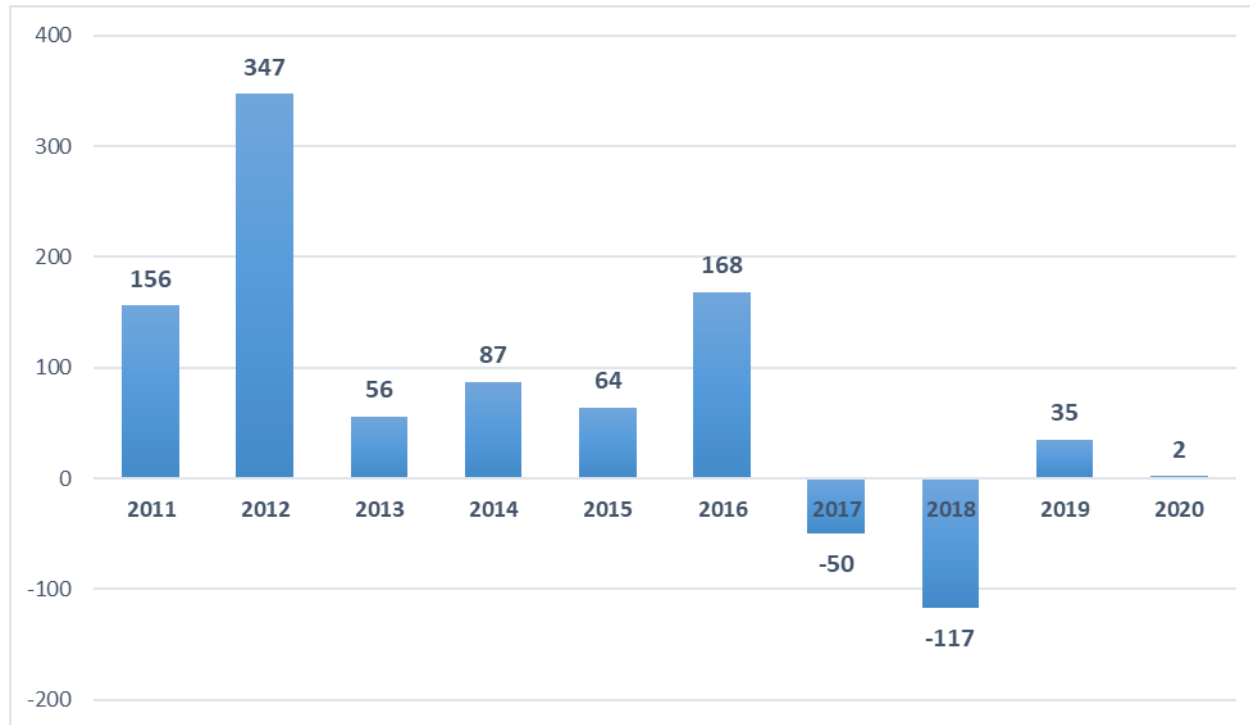
Kunnan talous kuten koko kuntatalous on edelleen haastavassa tilanteessa. Kunnan tilinpäätös vuodelta 2020 oli lievästi alijäämäinen, sotekulujen noustua merkittävästi ennakoidusta. Koronakulujen merkittävä kompensatio oli kertaluonteinen, Kustannuskehityksen suunta sotekulujen osalta on huolestuttava ja lisää paineita syntyy väestön vanhenemisesta sekä viimeisimpänä koronan aiheuttamina jälkiseuraamuksina mm. psykososiaalisten palvelujen osalta. Näiden osalta eurovaikutusten arviointi on vielä epävarmaa ja sosiaaliset vaikutukset näkyvät viiveellä. Vuosi 2022 on viimeinen sotekustannusten osalta kunnan budjetissa.



KUVA 3. KUNNAN KESKEISET TALOUDELLISET TUNNUSLUVUT 2017-2020

Kuntatalouden kannalta vuosi 2019 oli historiallisen huono, joka antoi heikot lähtökohdat koronan jälkeiseen taloudenhoitoon. Mäntsälän osalta käyttötalouden ollessa kohtuullisessa kunnossa, huolta aiheuttaa velkaantuminen, joka näkyy yllä olevassa taulukossa suhteellisen velkaantuneisuuden kasvuna. Kunnassa päätettiin 2020 syksyllä Mäntsälän talous- ja toimintaohjelmasta vuoteen 2026 ulottuvalla ajanjaksolla.

**Väestönkasvun** määrä ja sen jakautuminen toimivat alueella läpileikkaavana muutostentekijänä. Väestönkehityksen vaikutukset ulottuvat kaikkiin strategiaan tavoitteisiin, palveluihin, elinkeinoihin, yhdyskuntarakenteisiin, seutuyhteistyöhön ja talouteen ja sitä kautta kunnan tulevaisuuden kehityssuuntiin.



Kuva 4. Mäntsälän kunnan väestönmäärä vuosina 2011-2020

	2016	2017	2018	2019	2020
Elävänä syntyneet	226	189	171	174	150
Kuolleet	135	181	172	185	134
Luonnollinen väestönlisäys	91	8	-1	-11	16
Kuntien välinen tulomuutto	1238	1188	1166	1206	1217
Kuntien välinen lähtömuutto	1178	1280	1257	1170	1176
Kuntien välinen nettomuutto	60	-92	-91	36	41
Kunnan sisäinen muutto	1482	1360	1388	1261	1191
Maahanmuutto Suomeen	55	76	19	41	26
Maahanmuutto Suomeen Pohjoismaista	3	3	0	14	4
Maahanmuutto Suomeen EU-maista	25	13	8	32	20
Maastamuutto Suomesta	35	35	37	28	21
Maastamuutto Suomesta Pohjoismaihin	3	7	11	1	3
Maastamuutto Suomesta EU-maihin	22	24	32	18	19
Nettomaahanmuutto	20	41	-18	13	5
Kokonaisnettomuutto	80	-51	-109	49	46
Solmitut avioliitot	83	86	89	70	86
Avioerot	56	58	56	44	38
Väestönlisäys	171	-43	-110	38	62
Väkiluvun korjaus	-3	-7	-7	-3	0
Kokonaismuutos	168	-50	-117	35	62
<b>Väkiluku</b>	<b>20853</b>	<b>20803</b>	<b>20686</b>	<b>20721</b>	<b>20845</b>

KUVA 5. MÄNTSÄLÄN VÄESTÖTILASTO 2016-2020 LÄHDE: TILASTOKESKUS

Syntyneiden ikäluokkien koko on muuttunut viimeisten vuosien aikana. Väestörakenteen muutos vaikuttaa merkittävästi kunnan palvelurakenteeseen. Samalla ikäihmisten määrä kasvaa, jolloin myös hyvinvoinnin- ja terveydenedistämisen painopisteitä ja käytännön toimenpiteitä joudutaan arvioimaan uudelleen.

## 5. Työllisyyskehitys / YLEISKATSAUS

**Työttömyysaste Mäntsälässä lokakuun 2021 lopussa oli 6,6 %. Vuotta aiemmin lokakuun lopun työttömyysaste oli 8,3 %. Koko Uudenmaan työttömyysaste oli lokakuun 2021 lopussa 10,5 %.**

Mäntsälässä työttömiä työnhakijoita oli 671 kpl, kun viime vuonna vastaavana ajankohtana heitä oli 838 kpl. Alle 25-vuotiaiden nuorten työttömien määrä oli 68, yli 50-vuotiaiden työttömien määrä oli 307, ja pitkäaikaistyöttömien määrä oli 306. Avoimia työpaikkoja oli Mäntsälässä 203 kpl, kun vuotta aikaisemmin niitä oli lokakuun lopussa 84 kpl.

Uusia yrityksiä on vuonna 2021 perustettu Mäntsälään lokakuun loppuun mennessä 108 kpl. Samana ajanjaksona rekisteristä poistui 41 yritystä.

### 31.10.2021 tilanne, suluissa syyskuu 2021

■ Työttömyysaste:	6,6 % (6,7 %)
■ Alle 25-vuotiaat:	68 kpl (63 kpl)
■ Yli 50-vuotiaat:	307 kpl (313 kpl)
■ Pitkäaikaistyöttömät:	306 kpl (305 kpl)
■ Avoimet työpaikat:	203 kpl (225 kpl)

Työvoima 31.10.2021 oli 10 159 kpl (10 037 kpl 31.12.2020).

Uudenmaan työttömyysaste 31.10.2021 oli 10,5 %.

*(Lähde: Elinkeino-, liikenne- ja ympäristökeskus)*

### Vaikeasti työllistyvien tilanne

Pitkäaikaistyöttömien määrä on Uudenmaan ELY-keskuksen kuntien alueella edelleen korkea. Nuorisotyöttömyys on ollut selvässä laskussa viime vuosina.

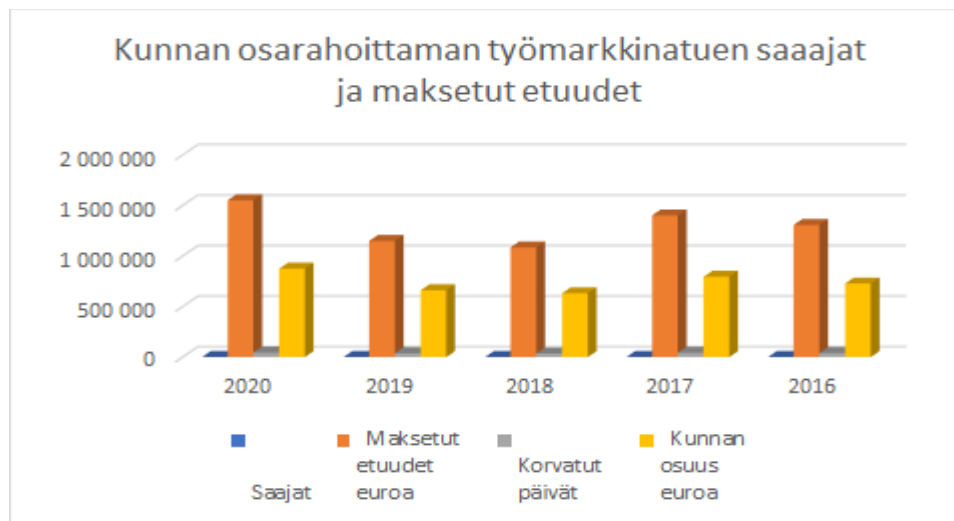
Tarkasteltaessa vaikeasti työllistyviä eli rakennetyöttömyyttä, Mäntsälän tilanne sijoittuu Keski-Uudenmaan kunnissa alhaisimpiin lukuihin. Rakennetyöttömyys on matalampaa kuin missään muussa alueen kunnissa. Mäntsälän kunnan työllisyyspalvelut tuottaa työllisyyspalvelut ostopalveluna myös Pornaisissa.

Vaikeasti työllistyvien osuus työkäisistä kuvaa rakenteellista työttömyyttä. Työttömyyttä voidaan pitää rakenteellisena, jos se ei vähene, vaikka samanaikaisesti työllisyysaste on korkea ja joillakin aloilla vallitsee työvoimapula.

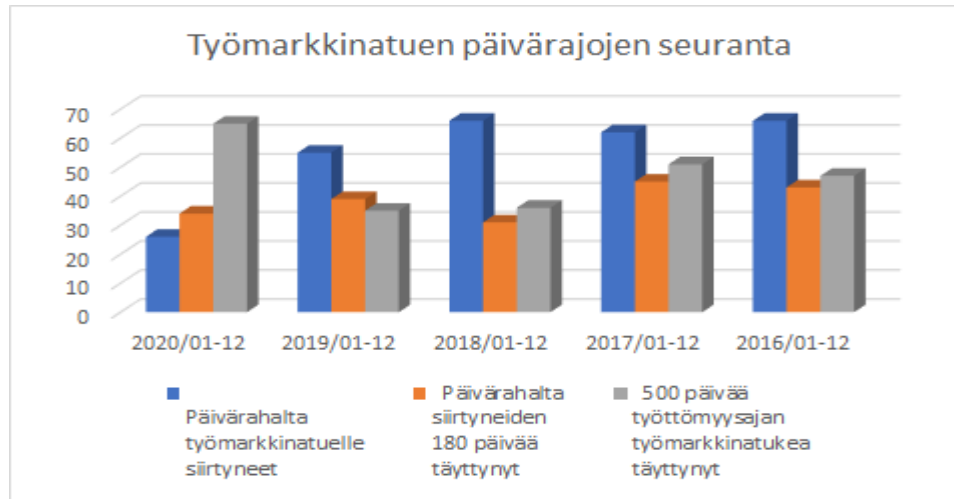
Vaikeasti työllistyvät ovat työkäisiä, jotka liikkuvat työttömyyden, työvoimapolitiittisten palveluiden ja lyhyiden työsuhteiden välillä ja heillä on vaikeuksia työllistyä avoimilla työmarkkinoilla. Elinkeinorakenteen muutos ja työelämän vaativuus voivat olla syynä siihen, että työttömän ammatillista osaamista vastaavia työpaikkoja ei ole tarjolla. Lisäksi ikä, vajaakuntoisuus, terveydelliset ja psykososiaaliset ongelmat voivat vaikeuttaa työllistymistä. Pitkittyessään työttömyys voi synnyttää merkittävän syrjäytymisriskin.

Kunta ja valtio yhdessä kustantavat 500 päivää työmarkkinatukea saaneiden perustoimeentulon. Kunnalla on tämän lisäksi vastuu näiden henkilöiden viimesijaisesta aktivoinnista, kuntoutuksesta ja terveydenhoidosta.

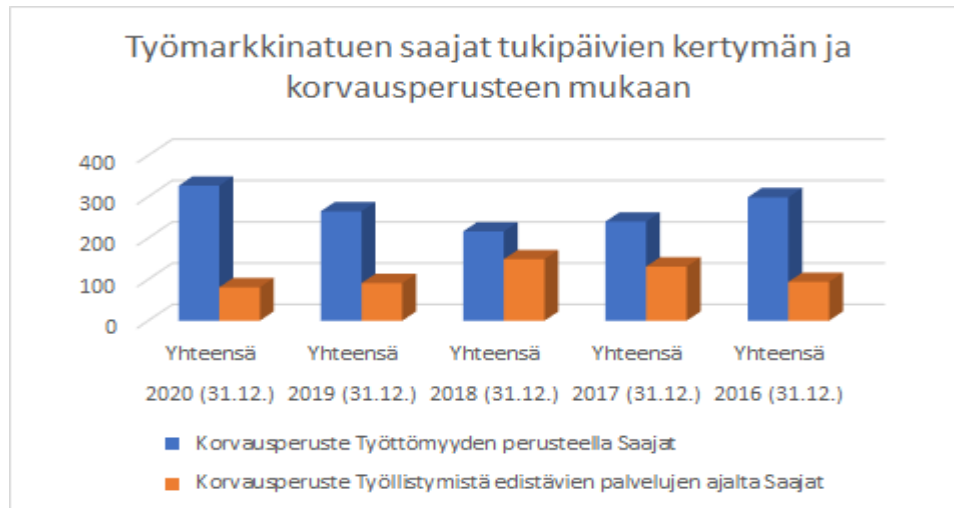
Alla olevista taulukoista näkyy työttömyyden kehityslukuja sekä kunnan maksaman työmarkkinatuen kuntaosuuden kehitys. Kunnan maksuosuus on kasvanut merkittävästi työttömyysjaksojen pidentyessä.



Kuva 6:Kunnan osarahoittaman työmarkkinatuen saajat ja maksetut edut.



Kuva 7: Työmarkkinatuen päivärahojen seuranta.



Kuva 8: Työmarkkinatuen saajat tukipäivien kertymän ja korvausperusteen mukaan.

## 6. Seuranta ja arviointi

Mäntsälän hyvinvointisuunnitelma vuosille 2022-2025 on laadittu toteuttamaan ja konkretisoimaan kunnan strategiaa sekä varmistamaan terveyden- ja hyvinvoinnin edistämisen toimenpiteiden määrittelyä ja toteumista.

Hyvinvointisuunnitelman tavoitteita nostetaan säännöllisin väliajoin esille kunnan hyvinvoinnin edistämisen työryhmässä ja huolehditaan tavoitteiden saavuttamisesta. Hyvinvointilautakunnalle esitetään, miten tavoitteiden saavuttamisessa on edistytty ja osallistetaan hyvinvointilautakunnan jäseniä ottamaan kantaa tavoitteiden saavuttamiseen.

Hyvinvointisuunnitelman toimenpiteiden esillä pitäminen ja kuntalaisille tiedottaminen, jolloin hyvinvointisuunnitelman toimenpiteet tavoittavat kohderyhmät ja kuntalaiset mahdollisimman laajasti.

Hyvinvointiraportoinnin haaste on, että tärkeimmät tutkimukset eivät ole vuosittain toteutettavia ja tämän vuoksi samojen indikaattoreiden vuosittainen seuraaminen ei ole mahdollista. Esimerkkinä kouluterveyskysely, joka tehdään tietyille ikäluokille kattavasti koko valtakunnassa joka toinen pariton vuosi. Valtakunnallisten tutkimusten lisänä tulee tehdä kyselyjä kuntalaisille heidän omista kokemuksistaan hyvinvointia, osallisuutta ja turvallisuutta koskien.

Hyvinvointisuunnitelman tavoitteiden saavuttaminen edellyttää yhteistyötä ja toiminnan suunnittelua tasavertaisena eri yhdistysten, järjestöjen ja muiden toimijoiden kanssa, sekä erityisesti yhdyspinnan selkiyttämistä sosiaali- ja terveydenhuollon palvelujen kanssa.

Suunnittelun pohjana on käytetty valtakunnallisia indikaattoreja:

<https://thl.fi/fi/web/lapset-nuoret-ja-perheet/tutkimustuloksia/kaikki-tulokset>

<https://teaviisari.fi/teaviisari/fi/tiedonkeruu/57>

<https://teaviisari.fi/teaviisari/fi/tiedonkeruu/85>

<https://www.julkari.fi/handle/10024/80326>

<https://sotkanet.fi/sotkanet/fi/index>



**LIITE 1**

<b>HYVINVOINTISUUNNITELMAN TAVOITTEET JA TOIMENPITEET 2022-2025</b>			
<b>PAINOPISTE 1. Kaikenikäisten liikkumisen lisääminen</b>			
<b>Tavoite</b>	<b>Toimenpide</b>	<b>Arviointikriteerit</b>	<b>Vastuutaho</b>
Liikkumisen edistämässä hyödynnetään lähipalveluja, etäpalveluja sekä tietotekniikkaa.	Toteutetaan moniammatillinen matalankynnyksen palvelupiste sekä kattavat etäliikuntamuodot.	1. Matalankynnyksen palvelut ovat käytössä. 2. Ennakoiva työ on osa palvelujärjestelmää. 3. Säännöllinen kuntalaisarvio ja palautekäytäntö.	HYTE- työryhmä ja palvelujohtajat vastuualueillaan sekä tietohallinto.
Kaiken ikäisten kuntalaisten liikkumisen lisääminen.	1. Liikuntapaikkakartoitus ja kunnossapitosuunnitelma tehty. 2. Kunnan käynnistämän Mäntsälä liikkuu -hankkeen toimenpiteet varhaiskasvatuksessa, työpaikoilla ja seuroissa. 3. Ohjattu liikunta kunnan liikuntapaikoissa. 4. Kunnan järjestämät ohjatut liikuntatapahtumat ja uimahallikäynnit. 5. Seurojen kanssa tehtävä yhteistyö.	1. Liikuntapaikkojen käyntitiedot. 2. Kunnan liikuntatoimen toimintamenot/ asukas (euroa). 3. Liikuntapaikkojen ja palveluiden käyttäjille tehdään liikuntakysely v. 2022. 4. Lasten ja nuorten liikunta aktiivisuus. 5. Ohjattuun liikuntaan osallistuneiden määrä. 6. Kunnan järjestämiin liikuntatapahtumiin osallistuneiden määrä. 7. Yhteisten tapahtumien/osallistujien määrä.	Tekniset palvelut/kunnossapito, Sivistys ja hyvinvointi (SIHY)/vapaa-aikatoimi, Urheiluseurat, Kansalaisopisto, Liikuntapalvelut, liikuntaa järjestävät seurayhdistykset.
Lasten liikkumisen lisääminen.	1. Lasten liikunta aktiivisuuden lisääminen: varhaiskasvatus/koulu/vapaa-aika. 2. Terveiden elämäntapojen edistäminen terveysneuvonnalla ja teemapäivillä. 3. Järjestetään Harrastamisen Suomen mallin mukaisia liikuntakerhoja vuosittain kaikille kouluille.	1. Lasten liikuntaryhmiin osallistuneiden määrä. 2. Liikunta- ja elintapaneuvonnan teemapäiviin osallistuneiden määrä. 3. Ylipainoisten suhteellinen määrä. 4. Liikuntaseuratoimintaan osallistuvien lasten osuus. 5. Kouluissa toteutuneet pitkät liikuntavälitunnit.	Koululääkärit, Terveystieteiden keskus, Liikuntapalvelut, Kouluterveydenhuolto, Liikuntaseurat, Hyvinvointikoordinaattori.
Nuorten liikkumisen lisääminen.	1. Tavoitellaan matalan kynnyksen liikkumisen lisäämistä: viestintä ilmaisen harrastuksen mahdollisuudesta. 2. Ylipainoisten suhteellisen määrän väheneminen. 3. Salivuokrista vapauttaminen tai alentaminen alle 18-vuotiaiden toiminnassa.	1. Liikuntaseuratoimintaan osallistuvien nuorten määrä. 2. Ylipainoisten suhteellinen määrä. 3. Liikuntalähteiden määrä. 4. Kouluterveyskyselyjen ja terveystarkastusten yhteenvetomittarit. 5. Maksuttomat salivuorot alle 18-vuotiaille.	Liikuntaseurat, Hyvinvointikoordinaattori, Koulu/opiskeluterveydenhuolto, Koululääkärit, Liikuntapalvelut.
Työikäisten liikkumisen lisääminen.	1. Liikuntaneuvonnan ja Inbody-mittausten lisääminen. 2. Mäntsälä liikkuu -hankkeen toimenpiteet työpaikkaliikkumisen lisäämiseksi. 3. Viestinnän vahvistaminen liikkumismyönteisyydestä.	1. Liikuntaneuvonnan ja -ohjauksen määrät. 2. Diabetekseen sairastuneiden määrä. 3. Ylipainoisten suhteellinen määrä. 4. Tuki- ja liikuntaelinsairausindeksi. 5. Tuki- ja liikuntaelinsairauksien sekä sidekudosten sairauksien vuoksi työkyvyttömyyseläkettä saavat % 16-64 v.	Työterveyshuollon lääkärit, Liikuntapalvelut, Keusote/terveysasema, Fysioterapeutit, SIHY/Liikuntapalvelut.
Ikäihmisten liikkumisen lisääminen.	1. Lihaskunnan ja tasapainon vahvistaminen. 2. Kaatumisten ja putoamisten ennakointi asuntokartoituksilla sekä teknisillä kunnossapitotoimilla.	1. Liikuntalähteiden määrä. 2. Liikunta aktiivisuus/ohjattuihin ryhmiin osallistuneiden määrä. 3. Tuki- ja liikuntaelinsairausindeksi. 4. Kaatumisiin/putoamisiin liittyvät hoitojaksot 65 vuotta täyttäneillä/10 000 vastaavan ikäistä. 5. Kotona asuvien yli 75-vuotiaiden määrä on yli 90 %.	Keusote/vastaanoton esihenkilö, Liikuntapalvelut, SIHY/Hyvinvointikoordinaattori, Keusote/kotihoido.

PAINOPISTE 2. Kaikenikäisten digiosallisuuden lisääminen			
Tavoite	Toimenpide	Arviointikriteerit	Vastuutaho
Lasten digiosaamisen lisääminen varhaiskasvatuksessa ja perusopetuksessa.	1. Varmistetaan, että digiosaamista tukevat laitteet ovat käytössä varhaiskasvatuksessa ja perusopetuksessa. 2. Henkilökunnan osaamisen varmistaminen.	1. Laitteiden määrä/yksikkö. 2. Laitteiden käyttöaste ja käytön sisältö. 3. Palveluyksiköiden palaute ja arviointi onnistumisesta. 4. Digikoulutuksiin osallistuneiden määrä.	SIHY/Varhaiskasvatus, Tietohallinto.
Nuorten digiosaamisen lisääminen.	1. Käynnistetään digitukipalvelu sähköisten julkisten palvelujen käytössä. 2. Vahvistetaan yhteistyötä palvelualueiden välillä. 3. Nuorten työttömien osaamisen vahvistaminen digiosaamisessa. 4. Verkkokirjaston ja e-aineistojen käytön opastus kirjaston käyttöopastuksen osana.	1. Koulujen ja nuorisotilan digilaitteiden arviointi, määrä ja toimivuus. 2. Digiopetukseen osallistujien määrä kouluissa, työllisyys- ja nuorisopalveluissa.	SIHY/nuorisopalvelut, Tietohallinto, Tekninen ja elinvoima (TELIN)/työllisyyspalvelut.
Työikäisten digiosaamisen lisääminen.	1. Mahdollistetaan matalan kynnyksen digiosaamisen harjoittelupaikkoja kunnan yrityksissä. 2. Digiosaaminen osaksi työllisyys- ja kotouttamispalveluiden palvelutoimintaa. 3. Viestintä ja tiedonjakaminen erityisesti sähköisten terveyspalvelujen käytön lisäämiseksi mm. opiston ja kirjaston palveluilla. 4. Työttömille ja muille työelämän ulkopuolella oleville mahdollisuus ryhmämuotoisiin kirjasto-opastuksiin (kirjaston laitteet, wifi, verkkoasiointi ja e-aineisto).	1. Digikoulutukseen osallistujien määrä. 2. Keusoten sähköisten palveluiden käyttäjien määrä/kontaktit. 3. Osallistujien määrä työllisyys- ja kotouttamispalveluiden digikursseille. 4. Digioppimisen kursseille osallistuvien määrä.	SIHY/Kirjasto, Kansalaisopisto, Keusote, Vapaaehtoiset ja järjestöt, Työllisyysyksikkö, Tietohallinto.
Ikäihmisten digiosaamisen lisääminen sähköisten palveluiden käytössä.	1. Mahdollistetaan matalan kynnyksen digituki kunnan palvelupisteissä. 2. Kohdennettu viestintä ja oppaat ikäihmisille.	1. Digikoulutukseen osallistujien määrä. 2. Terveysaseman sähköisten palveluiden käyttäjien määrä/kontaktit.	SIHY/Kirjasto, Kansalaisopisto, Tietohallinto, Mäntsälän digiverkostoyritykset yhteistyökumppaneina.

PAINOPISTE 3.Syrjäytymisen ennakointi ja osallisuuden vahvistaminen			
Tavoite	Toimenpide	Arviointikriteerit	Vastuutaho
Varhaiskasvatukseen/kerhotoimintaan osallistuu mahdollisimman moni lapsi. Perheiden hyvän arjen vahvistaminen. Kiusaamisen ennaltaehkäisy varhaiskasvatuksessa/koulussa. Kaikilla mahdollisuus kulttuuriin ja harrastustoimintaan. Yhdenvertaiset mahdollisuudet koulujen iltapäivätoimintaan. Kirjaston ja neuvolan yhteistyön käynnistäminen. Kirjaston ja varhaiskasvatuksen yhteistyösuunnitelma ja sopimus.	1. Yhteistyö neuvolan ja varhaiskasvatuksen kanssa. 2. Kiusaamisen, väkivallan ja häirinnän ennaltaehkäisemisen ja puuttumisen toimenpideohjelma (15 toimenpidettä). 3. Kulttuurikasvatussuunnitelman toimenpiteet. 4. Iltapäivätoiminnan järjestäminen kaikille kouluille.	1. Kunnallinen/yksityinen varhaiskasvatusta ja opetus, osallistujamäärä. 2. Leikkitoiminnan piirissä keskimäärin toimintapäivänä olleet lapset, kunnan/yksityisten kustantamana. 3. Kiusaamisessa 0-toleranssi. 4. Kulttuurikasvatussuunnitelman toteutuminen. 5. Koulujen iltapäivätoimintaan osallistuvien määrä. 6. Kirjaston neuvolayhteistyön käynnistäminen ja vaka-yhteistyösopimuksen syntyminen.	Varhaiskasvatusta, Sivistystoimi, Vapaaehtoiset, Keusote, SRK, SPR, MLL, Kirjasto.
<b>Nuorten syrjäytymisen ennakointi</b> Koulukiusaamiselle 0-toleranssi. Kaikille mahdollisuus kulttuuriin ja harrastustoimintaan. Tuen oikea-aikaisuus oppimisen/koulunkäynnin haasteiden yhteydessä. Nuorisotyöttömien määrä vähenee. Kaikille nuorille toisen asteen opiskelupaikka peruskoulun jälkeen. Koulupoissaolojen vähentäminen.	1. Kiusaamisen, väkivallan ja häirinnän ennaltaehkäisemisen ja puuttumisen toimenpideohjelma (15 toimenpidettä). 2. Kulttuurikasvatussuunnitelman toimenpiteet. 3. Oppilaille ja opiskelijoille järjestetään riittävä tuki tuen kolmiportaisuuden periaatteiden mukaan joustavasti oppilaan ja opiskelijan tarpeet huomioiden. 4. Monialainen palveluohjaus, työhönvalmennus ja työllistämisen tukea annetaan nuorille. 5. Opinto-ohjauksen kautta kaikille peruskoulun päättäneille jatkokoulutus vaihtoehtot/paikat. 6. Vähävaraisten nuorten perheiden tukeminen stipendien avulla harrastustoimintaan. 7. Kohdennettu ja etsivä nuorisotyö. 8. Koulupoissaolon portaiden mallin käyttö.	1. Koulukiusaaminen vähenee, 0-toleranssi. 2. Kulttuurikasvatussuunnitelman toteutuminen kouluissa. 3. Päätötdodistusten turvaaminen kaikille oppilaille. 4. Nuorisotyöttömien määrä. 5. Toisen asteen koulutuksen ulkopuolelle jääneiden määrä. 6. Tuen määrää ja laatua seurataan ja arvioidaan säännöllisesti, myönnettyjen stipendien määrä/vuosi. 7. Kohdennetun etsivän työn asiakkaiden määrä (Parent). 8. Koulupoissaolojen portaiden malli on otettu käyttöön.	Sivistystoimi ja vanhemmat, Kirjasto, Kansalaisopisto, Kulttuuripalvelut, Työllistämisyksikkö, Nuorisotyö.

<b>Työikäisten syrjäytymisen ennakointi</b> Työttömien määrän väheneminen. Ei yhtään asunnotonta Mäntsälässä. Kansansairauksien väheneminen. Toimeentulotuki asiakkaiden väheneminen. Taloudellisten ongelmien väheneminen. Kuntalaisten asioiminen yhden luukun periaatteella. Yhteisöllisyyden ja osallisuuden vahvistaminen.	1. Ennakoidaan taloudellisia ongelmia ja velkaantumista tiedottamalla talous- ja velkaneuvonnasta. 2. Keskitetty moniammatillinen asiointipiste. 3. Työttömien terveystarkastukset. 4. Terveys- ja liikuntaneuvonta. 5. Kunnan aluedemokratiamalli toteutuu. 6. Matalan kynnyksen maksuttomat tapahtumat ja infotilaisuudet.	1. Työttömien määrä. 2. Asunottomien määrä. 3. Sairastavuus prosentti. 4. Toimeentulotukea saavien määrä. 5. Työttömien terveystarkastuksiin osallistuneet. 6. Terveys- ja liikuntaneuvontaan osallistuneiden määrä. 7. Ylipainoisille ja tupakoiville tarkoitettuihin ryhmiin osallistuneiden määrä. 8. Matalan kynnyksen tapahtumien/osallistuneiden määrä.	Työllisyyspalvelut, Keusote, Kela, Asumisneuvoja, Kunnanjohto.
<b>Ikäihmisten syrjäytymisen ennakointi</b> Erilaisten liikkumisvaihtoehtojen mahdollistaminen. Yhteisöllisyyden ja osallisuuden vahvistaminen. Ikäihmisille tarkoitetuista kohtaamispaikoista tiedottaminen. Etsivän vanhustyön kehittäminen.	1. Vapaaehtois- ja vertais toiminta kuten liikunta- ja kulttuuriluotsitoiminta. 2. Järjestetään vertaisohjaajakoulutus. 3. Asukkaiden osallistumiskeinot kuvataan. 4. Yhteistyö SRK:n, asumisneuvojan ja Keusoten kanssa syrjäytyneiden vanhusten löytämiseksi.	1. Vapaaehtoisten ja vertaisohjaajien määrä ja aktiivinen toiminta. 2. Koulutettujen vertaisohjaajien määrä/aktiivinen toiminta. 3. Digikoulutuksiin osallistuneiden määrä. 4. Asukkaiden osallistumiskeinot kuvattu kunnan nettisivuilla. 5. Syrjäytymisvaarassa olevien löydettyjen vanhusten määrä.	Liikuntapalvelut, Tietohallinto, Hyvinvointikoordinaattori, SRK, Viestintäkoordinaattori.

PAINOPISTE 4: Turvallinen arki kaikille			
Tavoite	Toimenpide	Arviointikriteerit	Vastuutaho
Turvallinen liikenne- ja liikkumisympäristö. Koti- ja perheväkivallan väheneminen. Syrjäytymisen ja kiusaamisen ehkäisy ja varhainen tuki. Koulu- ja varhaiskasvatustieteiden turvallisen oppimisympäristöjen edistäminen. Vastuu omasta ja lähiympäristön hyvinvoinnista ja turvallisuudesta.	1. Kunnan maankäyttö- ja liikennesuunnitelmissa turvallisuusinvestoinnit. 2. Kunnan palautte- ja viestintäkäytännöt kehitetään turvallisuusasioihin sopiviksi. 3. Toteutetut valaistus ym. korjaukset arkiympäristössä. 4. Sitouttavan koulu yhteistyön hankkeen toteuttaminen. 5. Positiivisen turvallisuuskulttuurin ja turvallisuustietoisuuden vahvistaminen. 6. Fyysisen työympäristön turvallisuuden korostaminen. 7. Laaditaan koko kuntaa koskeva tasa-arvo- ja yhdenvertaisuussuunnitelma.	1. Kaatumis- ym. liikkumisen onnettomuustilastot tai vastaava tilastotieto. 2. Poliisin väkivaltatilastot. 3. Sitouttavan koulu yhteistyön väliarviointi ja hankeraportointi. 4. Turvallisuussuunnitelmien ajantasaisuus. 5. Avustusten määrä turvallisuushankkeisiin.	Kaikki palvelualueet; TELIN/kuntateknikka, SIHY/Hyvinvointipäällikkö, Hallintopalvelut (HAPA)/turvallisuusasiat, Opetuspalvelut, varhaiskasvatus- ja opetuspalvelut, hyvinvointipalvelut, tekninen- ja elinvoimapalvelualue.

Hyvinvointisuunnitelman 2022-2025 hyväksyminen

Mäntsälän kunnanhallitus 14.3.2022

Mäntsälän kunnanvaltuusto 21.3.2022