



Audiator

Audiator

KEHITTÄMISPALVELUT

Mäntsälän kunnanvaltuusto 18.6.2007

Mäntsälän kunta

## SOPIMUS MÄNTSÄLÄN KUNNAN TALOUDEN TASAPAINOTTAMISEKSI

Eero Laesterä  
Minna Ainasvuori

<b>1.</b>	<b>Johdanto .....</b>	<b>2</b>
<b>2.</b>	<b>Aiemmat tasapainotushankkeet ja kehittämisprojektit.....</b>	<b>3</b>
<b>3.</b>	<b>Kunnan talouden tilanne ja talouteen vaikuttavat taustatekijät .....</b>	<b>3</b>
3.1.	Väestönmuutokset .....	3
3.2.	Eri palvelusektoreiden nettomenojen kehittyminen väestön ikärakenteen muutosten ja asukasluvun muutoksen suhteen .....	5
3.3.	Finanssiriskit .....	6
3.4.	Hyvä vai paha kierre? .....	7
3.5.	Tulo- ja menorakenteet .....	10
3.6.	Kuinka paljon kasvu maksaa? .....	12
3.7.	Yhteenveto ja tasapainotuksen tarve .....	13
3.8.	Alijäämän kattaminen taseteknisin keinoin .....	13
3.9.	Toiminnan kustannusten vertailu .....	15
	Opetus ja kulttuuritoimi .....	15
	Perusturva, sosiaalityö ja terveydenhuolto .....	16
	Muut .....	16
<b>4.</b>	<b>Tavoiteltava tasapaino ja ajanjakso .....</b>	<b>17</b>
4.1.	Ei tasapainotustoimenpiteitä, velkarahoitus.....	18
4.2.	Ei tasapainotustoimenpiteitä, verotasapaino .....	20
4.3.	Varsinaiset ohjelman mukaiset tasapainotuskeinot palvelukeskuksittain .....	21
4.4.	Suunniteltujen toimenpiteiden riittävyys .....	25
<b>5.</b>	<b>Lopuksi .....</b>	<b>28</b>

## 1. JOHDANTO

Mäntsälän kunnan taloudellinen tilanne on kiristynyt viime vuosien aikana. Esimerkiksi kahtena viime vuotena kunta on tehnyt alijäämäiset tilinpäätökset (yht. 3,5 miljoonaa euroa alijäämää) ja tästä syystä ylijäämä kunnan taseessa on supistunut 1,5 miljoonaan euroon. Alijäämäisen talouden ja suurten investointien seurauksena kunnan lainamäärä on lähtenyt kasvuun ja myös vuosien 2007-2009 taloussuunnitelmassa lainamäärän on ennustettu kasvavan runsaasti. Lainamäärä on kasvanut voimakkaasti koko 2000-luvun. Vuonna 2000 lainakanta/asukas oli hieman runsaat 500 €/asukas, kun vuoden 2006 tilinpäätöksessä vastaava summa oli jo 1.830 €/asukas.

Valtuustossa 11.12.2006 hyväksytty taloussuunnitelma vuosille 2007-2009 on laadittu alijäämäiseksi. Yhteensä vuosina 2007-2009 taloussuunnitelmassa arvioidaan kertyvän lisää alijäämää 3,8 miljoonaa euroa ja suunnitelmakauden 2009 lopussa kunnan taseeseen on kertynyt alijäämää 2,3 miljoonaa euroa. Tällöin kunnan tilanne ei vastaa kuntalain edellyttämää tasapainotilannetta. Ottaen huomioon kunnan voimakkaan kasvun ja sen mukana tulevat investointipaineet, voidaan todeta, että ilman nopeita ja riittäviä toimenpiteitä kunnalla on vaara ajautua hallitsemattomaan talouskriisiin.

Mäntsälän kunnanhallitus on päättänyt tammikuussa 2007 hankkia talouden tasapainottamistyön tueksi selvityksen Auditor-yhtiöihin kuuluvalta Suomen Kuntatarkastus Oy:ltä / Auditor-Kehittämispalveluilta. Toimeksianto piti sisällään kunnan nykyisen taloudellisen aseman kuvaamisen vertailutietoineen ja ennusteen tulevasta kehityksestä vuoteen 2016 asti sekä talouden tasapainottamissuunnitelman laatimisen. Tasapainottamisohjelman pohjaksi kunnasta tehtiin analyysi Auditor Balance talousanalyysillä. Talousanalyysiin kuuluvat taloutta ja konsernitasetta koskeva yleisanalyysi, finanssiriskianalyysi, hallinnonalakohtainen yleisanalyysi ja ennustemalli. Lisäksi konsultit ovat selvittäneet säästökohteita ja laatineet tulojen lisäyksistä ja menojen vähennyksistä tasapainottamisohjelman, jossa tulojen lisäykset ja säästöt on jaksotettu tuleville vuosille. Johtavat viranhaltijat ovat olleet apuna tietojen keräämisessä ja työ on tehty hyvässä yhteisymmärryksessä viranhaltijoiden kanssa. Selvityksen tavoitteeksi asetettiin tasapainottamissuunnitelman valmistuminen kesäkuun loppuun mennessä.

Hankkeeseen on nimetty ohjausryhmä, jonka kokoonpano on seuraava:

### *Luottamushenkilöt:*

Anna Helin, Auli Herttuainen, Jarmo Keskinen, Jouni Koskela, Harri Krakau, Tapio Laaksonen, Kaisa Laine, Tiina Laine, Tuire Mikkonen, Veijo Peltola, Susanna Salokannel ja Kalevi Ylisirniö

### *Viranhaltijat:*

Hilkka Ahosniemi, Esko Kairesalo, Soili Muinonen, Mikko Salmela, Pekka Savolainen, Briitta-Liisa Sinivuori, Ahti Tiusanen, Anja Tupamäki ja Merja Vikman-Kanerva

Ohjausryhmä on kokoontunut prosessin aikana 4 kertaa ja kokouksissa on käsitelty Mäntsälän kunnan talouden tilaa, tunnuslukuja ja ennusteita sekä tulojen lisäys- ja menojen säästömahdollisuuksia. Ohjausryhmä päätti kokouksessaan 31.5. esittää yk-

simielisesti talouden tasapainottamissuunnitelman hallituksen ja edelleen valtuuston hyväksyttäväksi.

## 2. **AIEMMAT TASAPAINOTUSHANKKEET JA KEHITTÄMIS-PROJEKTIT**

Koska kunnan talouden tila on ollut laskusuunnassa jo useita vuosia, on kunnassa valmisteltu talouden tasapainottamiskeinoja aiemminkin. Kesällä 2002 kunnanhallitus hyväksyi Mäntsälän kunnallistalouden tasapainottamisohjelman, joka sisälsi useita kohteita talouden tervehdyttämiseksi. Joulukuussa 2003 kunnanhallitus nimesi ohjausryhmän (kolme luottamushenkilöä, kunnanjohtaja ja kunnankamreeri) ja ryhmän tehtäväksi annettiin valmistella vuoden 2005 talousarvioon olennaisia kohteita talouden tervehdyttämiseksi. Toukokuussa 2005 kunnanhallitus merkitsikin talouden tasapainottamisohjelman tiedoksi ja päätti, että ohjelmaan liittyvät toimenpiteet valmistellaan asiakohteisesti kunnanhallituksen päätettäväksi. Selvitettävien säästökohteiden lista muodostui 28-kohtaiseksi. Eräistä kohdista on laadittu erillinen selvitys (mm. päivähoitomuotojen vertailu, päivähoidon/koulutoimen hallinnollinen yhdistäminen sekä kouluverkkoselvitys). Joitakin toimenpiteitä ko. säästöohjelmasta on toteutettu, mutta toimenpiteet eivät ole olleet riittäviä kunnan talouden tasapainoon saattamiseksi. Ongelmana on lisäksi ollut, että tietyistä olennaisista linjauksista (mm. kunnan kasvusuunta ja haja-asutusalueen palvelut, kouluverkko) ei ole löydetty poliittista yksimielisyyttä ja eräät talouden tasapainottamissuunnitelmassa mainitut säästökohteet ovat karsiutuneet tätä kautta.

Mäntsälän kunta on ollut ja on tällä hetkellä mukana useissa kehityshankkeissa (mm. Kuuma-palveluhankkeet, 6-kuntayhteistyö, kuntaliitosselvitykset). Hankkeiden myötä mahdollisesti tapahtuva palvelujen uudelleenjärjestely tulee suurella todennäköisyydellä vaikuttamaan tulevaisuudessa myös kunnan talouteen (mm. hankintayhteistyö, tukipalveluiden ulkoistaminen, työterveyshuollon ja tietohallinnon järjestelyt).

## 3. **KUNNAN TALouden TILANNE JA TALOUTEEN VAIKUTTAVAT TAUSTATEKIJÄT**

### 3.1. **Väestönmuutokset**

Mäntsälä on yksi Suomen nopeimmin kasvaneita ja nopeimmin kasvavia kuntia. Kunta on kasvanut hieman vajaat 2 % vuodessa ja kasvu jatkuu samansuuruisena. Tilastokeskuksen mukaan kunnan asukasluku oli vuonna 1970 10.047 asukasta, vuonna 2010 asukaslukuennuste on 20 169 ja vuonna 2020 23 147. Joidenkin tutkijoiden mukaan kunnan talous sopeutuu parhaiten kasvuun, joka on puolen prosentin ja yhden prosentin välillä, puoltatoista prosenttia pidetään jo erittäin kovana kasvuna sopeutumista ajatellen. Mäntsälä joutuu punnitsemaan myös keinoja, joilla kasvua voidaan hillitä tai joilla se voidaan suunnata kunnan sisäisesti niin, että kasvun kustannukset voidaan hallita. Kasvu on iloinen ongelma, mutta sen hallitseminen on haasteellista.

Oheinen taulukko osoittaa, kuinka voimakasta Mäntsälän kasvu on ollut suhteessa Kuuma -kuntiin ja joihinkin muihin kasvukuntiin.

	1990	2000	2001	2002	2003	2004	2005	1990...2005	vuodessa	2000...05	vuodessa
Mäntsälä	14498	16620	16899	17203	17473	17899	18226	25,71 %	1,71 %	9,66 %	1,93 %
Kerava	27153	30273	30465	30709	31170	31361	31544	5,75 %	0,72 %	4,20 %	0,84 %
Järvenpää	30831	35931	36368	36602	37114	37328	37505	7,87 %	0,98 %	4,38 %	0,88 %
Tuusula	27186	31978	32900	33377	33952	34513	34890	16,47 %	2,06 %	9,11 %	1,82 %
Nurmijärvi	27398	33078	34031	34791	35922	36568	37391	21,08 %	2,64 %	13,04 %	2,61 %
Hyvinkää	39989	42574	42756	42997	43169	43523	43848	5,19 %	0,65 %	2,99 %	0,60 %
Riihimäki	24889	26153	26258	26341	26654	26847	27069	4,21 %	0,53 %	3,50 %	0,70 %
Pirkkala	11281	12737	13271	13684	14322	14560	14875	25,51 %	3,19 %	16,79 %	3,36 %
Lempäälä	14444	16316	16756	17098	17397	17733	18248	17,21 %	2,15 %	11,84 %	2,37 %
Kangasala	22979	24489	24776	25217	25682	26185	26807	11,72 %	1,47 %	9,47 %	1,89 %
Kiiminki	8369	10458	10786	11113	11400	11778	12108	26,75 %	3,34 %	15,78 %	3,16 %
Oulunsalo	6467	8194	8431	8704	8924	9192	9319	26,72 %	3,34 %	13,73 %	2,75 %
Haukipudas	13523	15774	16096	16400	16696	17090	17409	15,67 %	1,96 %	10,37 %	2,07 %
Vihti	21098	23874	24209	24732	24954	25561	25935	11,77 %	1,47 %	8,63 %	1,73 %

Kuntaan muuttaa paljon nuoria perheitä, mutta samassa yhteydessä vanhusten määrä kasvaa erittäin nopeasti: kunnan palvelurakenne joutuu suuren lisärakentamisen paineen alle. Lähimmän kymmenen vuoden aikana eläkeikäisten määrä yli kaksinkertaistuu, tästä seuraa erityisen suuret haasteet koko terveydenhuollolle ja vanhusten kotipalveluille sekä laitoshoidolle. Terveydenhuollon osalta on jatkuvasti harkittava edullisimman erikoissairaanhoidon toimittajaa.

Mäntsälän väestöpohjaisen tilanteen erinomaisuutta ja toisaalta elinvoimaisuutta osoittaa kuitenkin myös se, että kunnassa on ollut jatkuva syntyneiden enemmisyys kuolleisiin nähden, kymmenen vuoden aikana syntyneitä on ollut lähes 900 enemmän kuin kuolleita.

Tilastokeskus julkisti toukokuun lopulla uuden ennusteensa kuntien väestön kehityksestä ja kuntakohtaisesta ikärakenteen muutoksesta. Mäntsälää koskeva ennakkolaskelma näyttää seuraavanlaiselta:

Kunnan nimi:	Mäntsälä	KNO	505	Copyright Perlacon Oy 2006-2007						
Kaikki						Muutos 2025 / .2005		Muutos/v.		
	2005	2010	2015	2020	2025	2030	kpl	%:ia		
Asukasluku	18 226	20 169	21 759	23 147	24 328	25 229	6 102	33,5 %	305	1,7 %
Ikärakenne, kpl										
0...6 vuotta	1 897	2 083	2 182	2 235	2 261		364	19,2 %	18	1,0 %
6 - vuotta	298	310	330	341	302		4	1,3 %	0	0,1 %
Peruskoulu, 7 ... 16- v	2 824	3 047	3 271	3 474	3 587		763	27,0 %	38	1,4 %
Lukio, 17...19	637	786	774	819	903		266	41,8 %	13	2,1 %
Työikä, 20 ... 64 v	10 568	11 464	11 976	12 357	12 669		2 101	19,9 %	105	1,0 %
65 .... 74-vuotiaat	1 299	1 598	2 147	2 498	2 544		1 245	95,8 %	62	4,8 %
75...84 -vuotiaat	770	878	1 032	1 312	1 804		1 034	134,3 %	52	6,7 %
yli 84 -vuotiaat	231	313	377	452	560		329	142,4 %	16	7,1 %
Eläkeikä, yli 64 v	2 300	2 789	3 556	4 262	4 908		2 608	113,4 %	130	5,7 %

Indeksoitu muutos: Maaraxx/Määrä05

Lähde: Tilastokeskus, väestötieto 31.5.2007

	2006	2010	2015	2020	2025	2030
0...6 vuotta	1,000	1,098	1,150	1,178	1,192	
6 - vuotta	1,000	1,040	1,107	1,144	1,013	
Peruskoulu, 7 ... 16 v	1,000	1,079	1,158	1,230	1,270	
Lukio, 17...19	1,000	1,234	1,215	1,286	1,418	
Työikä, 20 ... 64 v	1,000	1,085	1,133	1,169	1,199	
65 .... 74-vuotiaat	1,000	1,230	1,653	1,923	1,958	
75...84 -vuotiaat	1,000	1,140	1,340	1,704	2,343	
yli 84 -vuotiaat	1,000	1,355	1,632	1,957	2,424	
Eläkeikä, yli 64 v	1,000	1,213	1,546	1,853	2,134	

ASL 70	10 047	81,4 % (Δ 2005 /1970)
ASL 80	11 458	59,1 % (Δ 2005 /1980)
ASL 90	14 774	23,4 % (Δ 2005 /1990)
ASL 05	18 226	
ASL 25	25 229	38,4 % (Δ 2025 / 2005)

Synt. / . Kuoll. - 10 vuotta 870  
4,77 %

Asukasluku tulee ennusteen mukaan kehittymään samaan suuntaan, mutta hitaammin kuin mitä kunta on strategiassaan arvioinut: kunnan oma arvio vuoden 2016 väestöksi on 23 491, Tilastokeskus arvioi tähän päästävän vasta vuonna 2020.

Kunnan rakenteiden sopeutumisen kannalta olisi toivottavaa, että kasvu olisi Tilastokeskuksen arvion tapaan maltillinen. Kaikissa väestön ikärakenneryhmissä tapahtuu luonnollisesti asukasluvun kasvaessa kasvua, mutta yli asukasluvun muutossuhteen suhteellisesti ottaen eniten kasvaa kuitenkin eläkeikäisten määrä. Vuoteen 2015 mennessä eläkeläisten palvelutarve lähes 1,5 kertaistuu.

	2005	2010	2015	2020	2025	2030
Miehet	9 062	9 947	10 714	11 388	11 970	12 414
Naiset	9 164	10 222	11 045	11 759	12 358	12 815
Kaikki	18 226	20 169	21 759	23 147	24 328	25 229
Josta sukupuolten osuus						
Miehet	49,7 %	49,3 %	49,2 %	49,2 %	49,2 %	49,2 %
Naiset	50,3 %	50,7 %	50,8 %	50,8 %	50,8 %	50,8 %

Tilastokeskus tilastoi nyt PARAS –lakiin perustuen myös väestön sisäisen sukupuoli-jakauman ja sen kehittymisen. Tällä on merkitystä tiettyjen menojen kehitystä arvioitaessa, toisaalta taantuvalla maaseudulla väestön syntyvyyttä tarkasteltaessa. Eri sukupuolten osalta Mäntsälä muodostaa tasapainoisen kokonaisuuden, naisia on vain joitakin prosentin kymmenyksiä enemmän kuin miehiä eikä ero kasva kuin hieman. Tämä on hyvä toisaalta siksi, että kunta ei ”vanhapoikaistu”, mutta toisaalta naisten osuukaan ei kasva, mikä asettaisi paineita terveydenhuollon suhteen vielä yli väestön ikääntymisen.

### 3.2. Eri palvelusektoreiden nettomenojen kehittyminen väestön ikärakenteen muutosten ja asukasluvun muutoksen suhteen

Mäntsälä	Nettomeno	Vuosi					Netto/tarvit	Laskennalliset nettomenot yhteensä					Laskenn. nettom. muutos			
	2005	2005	2010	2015	2020	2025		2005	2005	2010	2015	2020	2025	2005...10	2005...15	2005...20
		18 226	20 169	21 759	23 147	24 328		18 226	20 169	21 759	23 147	24 328	1 943	3 533	4 921	6 102
Yleishallinto	769 000	18 226	20 169	21 759	23 147	24 328	42	769 000	850 980	918 066	976 629	1 026 458	81 980	149 066	207 629	257 458
Muut palvelut	4 094 000	18 226	20 169	21 759	23 147	24 328	225	4 094 000	4 530 445	4 887 597	5 199 376	5 464 657	436 445	793 597	1 105 376	1 370 657
Opetus																
Perusopetus	13 086 000	2824	3047	3271	3474	3587	4 634	13 086 000	14 119 349	15 157 332	16 098 004	16 621 630	1 033 349	2 071 332	3 012 004	3 535 630
Lukio	1 194 000	637	786	774	819	903	1 874	1 194 000	1 473 287	1 450 794	1 535 143	1 692 593	279 287	256 794	341 143	498 593
Ammatillinen koulutus	0	637	786	774	819	903	0	0	0	0	0	0	0	0	0	0
Kansalaisopisto	367 000	18 226	20 169	21 759	23 147	24 328	20	367 000	406 124	438 141	466 090	489 870	39 124	71 141	99 090	122 870
Kirjasto	554 000	18 226	20 169	21 759	23 147	24 328	30	554 000	613 060	661 390	703 579	739 477	59 060	107 390	149 579	185 477
Liikunta ja ulkoilu	733 000	18 226	20 169	21 759	23 147	24 328	40	733 000	811 142	875 088	930 909	978 406	78 142	142 088	197 909	245 406
Nuorisotyö	231 000	5358	5916	6227	6528	6751	43	231 000	255 057	268 465	281 442	291 057	24 057	37 465	50 442	60 057
Museot, teatterit jne	77 000	18 226	20 169	21 759	23 147	24 328	4	77 000	85 209	91 926	97 790	102 779	8 209	14 926	20 790	25 779
Yleinen kulttuuritoimi, menot	33 000	18 226	20 169	21 759	23 147	24 328	2	33 000	36 518	39 397	41 910	44 048	3 518	6 397	8 910	11 048
Sosiaalitoimen hallinto	39 000	18 226	20 169	21 759	23 147	24 328	2	39 000	43 158	46 560	49 530	52 057	4 158	7 560	10 530	13 057
Lasten päivähoito	7 945 000	1897	2083	2182	2235	2261	4 188	7 945 000	8 724 004	9 138 635	9 360 609	9 469 502	779 004	1 193 635	1 415 609	1 524 502
Esiopetus	1 179 000	298	310	330	341	302	3 956	1 179 000	1 226 477	1 305 604	1 349 124	1 194 826	47 477	126 604	170 124	15 826
Lasten ja nuorten laitoshuolto	771 000	5358	5916	6227	6528	6751	144	771 000	851 295	896 046	939 359	971 448	80 295	125 046	168 359	200 448
Muut lasten ja perheiden palvelut	828 000	5358	5916	6227	6528	6751	155	828 000	914 231	962 291	1 008 806	1 043 268	86 231	134 291	180 806	215 268
Vanhusten laitospalvelut	0	2300	2789	3556	4262	4908	0	0	0	0	0	0	0	0	0	0
Lastensuojelu	0	5358	5916	6227	6528	6751	0	0	0	0	0	0	0	0	0	0
Päihdehuolto	0	12868	14253	15532	16619	17577	0	0	0	0	0	0	0	0	0	0
Vammaispalvelu	0	18 226	20 169	21 759	23 147	24 328	0	0	0	0	0	0	0	0	0	0
Vammaishuollon laitospalvelut	312 000	18 226	20 169	21 759	23 147	24 328	17	312 000	345 261	372 479	396 240	416 456	33 261	60 479	84 240	104 456
Suojatyö	4 786 000	10 568	11 464	11 976	12 357	12 669	453	4 786 000	5 191 777	5 423 650	5 596 196	5 737 494	405 777	637 650	810 196	951 494
Vanhusten kotipalvelu	998 408	2300	2789	3556	4262	4908	434	998 408	1 210 678	1 543 625	1 850 093	2 130 515	212 270	545 217	851 685	1 132 107
Lasten kotipalvelu	131 790	1897	2083	2182	2235	2261	69	131 790	144 712	151 590	155 272	157 078	12 922	19 800	23 482	25 288
Muiden kotipalvelut	123 803	14 029	15 297	16 021	16 650	17 159	9	123 803	134 992	141 381	146 932	151 424	11 190	17 579	23 130	27 621
Toimeentulotuki	412 000	18 226	20 169	21 759	23 147	24 328	23	412 000	455 922	491 864	523 240	549 936	43 922	79 864	111 240	137 936
Terveydenhuolto	22 817 000							22 817 000	25 868 916	29 298 474	32 384 924	35 126 152	3 051 916	6 481 474	9 567 924	12 309 152
Terveydenhuolto, yli 64-vuotiaat	7 985 950	2 300	2 789	3 556	4 262	4 908	3 472	7 985 950	9 683 832	12 346 973	14 798 313	17 041 323	1 697 882	4 361 023	6 812 363	9 055 373
Terveydenhuolto, alle 64-vuotiaat	14 831 050	15 926	17 380	18 203	18 885	19 420	931	14 831 050	16 185 084	16 951 501	17 586 612	18 084 829	1 354 034	2 120 451	2 755 562	3 253 779
Tasoius	61 481 000							61 481 000	68 292 593	74 560 395	80 091 197	84 451 132	6 811 593	13 079 395	18 610 197	22 970 132
Nettomenot yhteensä	304 000	18 226	20 169	21 759	23 147	24 328	17	304 000	336 408	362 929	386 080	405 778	32 408	58 929	82 080	101 778
	61 785 000							61 785 000	68 629 001	74 923 324	80 477 277	84 856 910	6 844 001	13 138 324	18 692 277	23 071 910

Laskelmassa on taulukon vasempaan sarakkeeseen kerätty tiedonantajapauhteesta toimintakohtaiset nettomenot. Toimintokohtaiset nettomenot on kohdistettu ikärakenteen mukaan. Esimerkiksi päivähoiton osalta on arvioitu, että palveluntarvitsijoiden määrä olisi ollut 1897, jolloin nettomeno palveluntarvitsijaa kohden olisi 4.188 euroa. Tätä määrää on manipuloitu kehityssennusteen mukaisesti.

Osan palveluista arvioidaan kohdistuvan tasaisesti kaikkiin kuntalaisiin (yleishallinto, muut palvelut jne.). Terveydenhuollosta vuoden 2005 menoista 65% kohdistetaan alle 65 –vuotiaille, loput yli 65 –vuotiaille.

Taulukon viimeisestä sarakkeesta voidaan arvioida, kuinka paljon kunkin palvelusektorin nettomenot muuttuvat tulevaisuudessa – Mäntsälän tapauksessa palveluntarve kasvaa kaikilla sektoreilla. Esimerkiksi perusopetukseen vaadittava lisäresurssointi on vuoteen 2015 mennessä 2,071 miljoonaa euroa.

### 3.3. Finanssiriskit

Kunnan rahoitukseen kohdistuu erilaisia riskejä, finanssiriskejä. Riskit ovat paikannettavissa taustalta kumpuaviin tekijöihin ja varsinaisesta tuloslaskelmasta, taseesta ja rahoitusosasta pääteltävissä oleviin tekijöihin. Jos taustalla vaikuttavat riskitekijät ovat hyvissä riskiluokissa (lähempänä yhtä kuin viittä), voidaan uskoa, että oikealla taloudenhoitolla ja kuntastrategialla kunnan rahoitus on turvattu. Mäntsälässä taustalla olevien muuttujien yhteenlasketut riskit ovat parhaassa riskiluokassa yksi. Kunnan ta-

louden riskit ovat kuitenkin erityisen riskisessä luokassa viisi, mistä seuraa uhka rahoituskyvylle, jos tilannetta ei saada hallintaan. Jos Mäntsälän tapaisen kasvukunnan rahoitusriskit realisoituvat, se heijastuu nopeasti kykyyn terveellä tavalla rahoittaa uutta palvelurakennetta.

Taustalla vaikuttavista erittäin hyvässä asennossa olevista finanssiriskitekijöistä voidaan mainita kaikki väestön ikärakenteeseen vaikuttavat tekijät, mutta myös perhekohtainen bruttokansantuote, huoltosuhde, koulutustaso ja työttömyysaste. Myös kunnan elinkeinorakenne alkaa olla riskien suhteen suotuisassa asennossa. Vielä vuonna 2005 kunnan kovissa finanssiriskeissä esimerkiksi kannattavuus ja vakavaraisuus olivat positiivisia, mutta nyt nämäkin riskitunnusluvut ovat painuneet huonoon riskiluokkaan. Menoriskit ovat suuremmat kuin tulo-riskit, mikä kuvastaa sitä, että menojen kehityksen vauhti ei ole ollut täysin hallinnassa.

### 3.4. Hyvä vai paha kierre?

Kunnan taloutta voidaan tarkastella erityisellä kierretarkastelulla. Hyvässä kierteessä olevan kunnan asukasluku on usein korkeintaan lievässä laskussa tai positiivisessa tasapainotilassa. Kunnan asukasluku voi olla myös Mäntsälän tapaan nousussa. Tästä seuraa yleensä se, että talous on kannattava (vuosikate kattaa poistot). Jos talous on kannattava, säilyy kunnan maksuvalmius ja kunta ei joudu ottamaan lainaa investoidakseen tai lyhentääkseen vanhaa lainaa. Mäntsälän talous on pudonnut kuitenkin kannattamattomaksi, sen maksuvalmius on romahtanut ja talous on pidemminkin ylivelkainen kuin vakavarainen. Mäntsälän lainakanta on voimakkaassa kasvussa ja taseessa kumulatiivinen alijäämä alkaa kasvaa. Mäntsälä on lähihistorian perusteella **taloudellisesti** heikossa kierteessä oleva kunta.

Kunnan meno/tulorakenne on yksi suuri syy siihen, että talouden kehitys on vinoutunut. Menot ovat kasvaneet muutaman prosenttiyksikön kymmenyksen nopeammin kuin tulot, kehitys on jopa kiihtynyt kuluvan vuosikymmenen aikana. Kunnan tulojen kehitys on ollut selvästi samalla tavalla kasvaneita, samankokoisia kuntia nopeampaa, joten menojen kehitystä hidastamalla kehityssuunnasta on saatavissa suotuisa. Erityisen positiivinen on verotettavan tulon kasvu.

## Mäntsälä

1,039

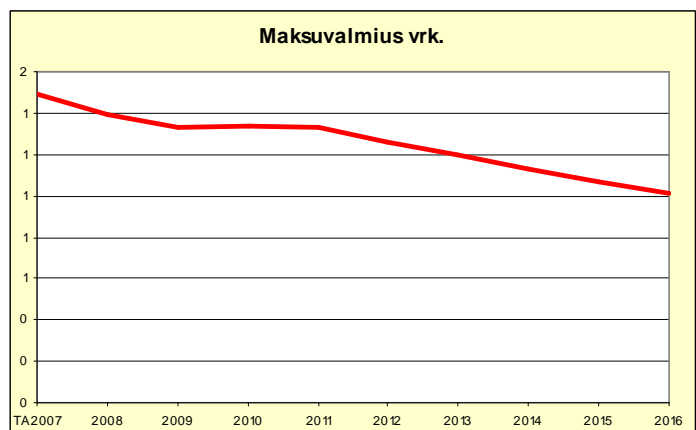
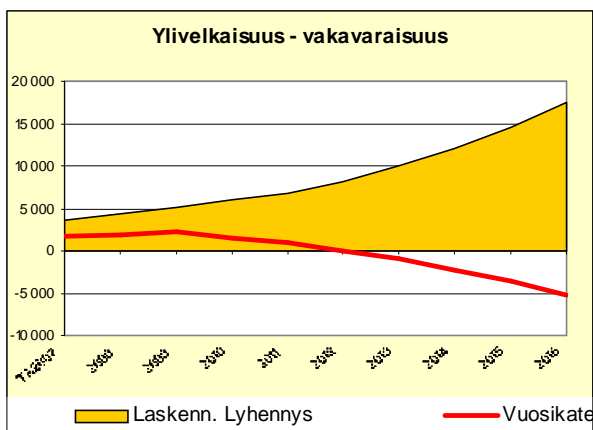
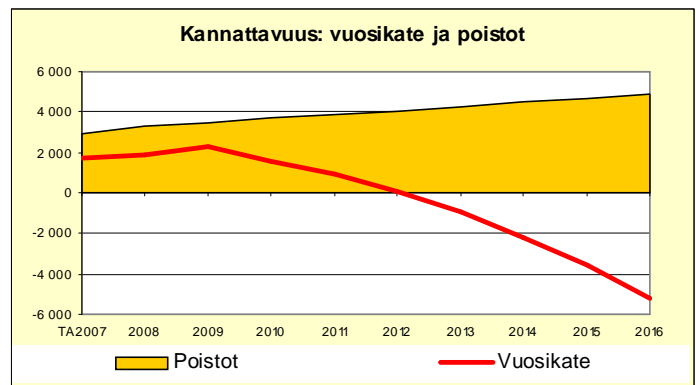
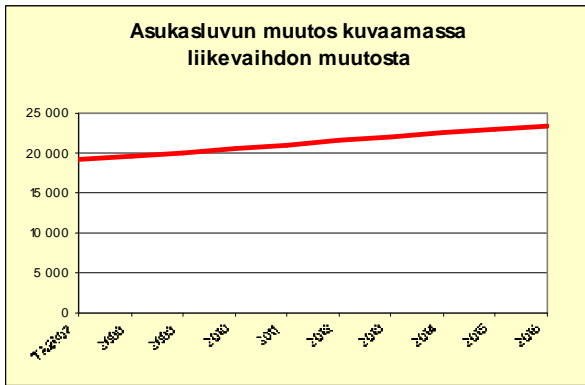
505

Reaali muutos

	1990	2000	2005	Δ90...05	Δ00...05	Δ95...05	Δ00...05
<b>Asukasluku</b>	14 498	16 620	18 226	1,7 %	1,9 %		9
Reaali muutos						(Kuntia verrokissa)	9
	1998	2000	2005	Omat luvut Δ98...05	Vertailu Δ98...05	Omat luvut Δ2000...05	Vertailu Δ2000...05
<b>Käyttötulot yhteensä</b>	<b>51 591</b>	<b>54 284</b>	<b>70 972</b>	<b>4,7 %</b>	<b>4,8 %</b>	<b>6,1 %</b>	<b>5,6 %</b>
<b>Toimintatuotot</b>	<b>5 527</b>	<b>6 063</b>	<b>7 060</b>	<b>3,5 %</b>	<b>4,5 %</b>	<b>3,3 %</b>	<b>5,9 %</b>
Maksut	5 066	5 373	5 938	2,2 %	3,9 %	2,1 %	5,3 %
<b>Veroprosentti</b>	<b>17,75</b>	<b>18,25</b>	<b>18,75</b>	<b>0,7 %</b>	<b>0,6 %</b>	<b>0,5 %</b>	<b>0,5 %</b>
Kunnallisvero	28 084	28 683	39 620	5,1 %	4,9 %	7,6 %	6,2 %
<b>Verotettava tulo (lask)</b>	<b>158 219</b>	<b>157 170</b>	<b>211 307</b>	<b>4,2 %</b>	<b>4,2 %</b>	<b>6,9 %</b>	<b>5,6 %</b>
<b>Valtionosuudet</b>	<b>11 529</b>	<b>12 291</b>	<b>17 332</b>	<b>6,3 %</b>	<b>8,0 %</b>	<b>8,2 %</b>	<b>8,5 %</b>
Yhteisövero	3 316	3 518	1 651	-6,3 %	3,4 %	-10,6 %	-5,2 %
Kiinteistövero	985	1 101	1 814	10,5 %	9,0 %	12,9 %	8,3 %
	1998	2000	2005	Omat luvut Δ98...05	Vertailuluvut Δ98...05	Δ2000...05	Δ2000...05
<b>Toimintamenot yhteensä</b>	<b>48 533</b>	<b>52 571</b>	<b>69 738</b>	<b>5,5 %</b>	<b>5,3 %</b>	<b>6,5 %</b>	<b>6,6 %</b>
Palkat ja muut hlöstömenot	24 573	25 854	31 571	3,6 %	4,1 %	4,4 %	5,2 %
Ostopalvelut	14 692	17 204	27 241	10,7 %	8,4 %	11,7 %	10,3 %
Muut ostot	3 488	3 473	4 184	2,5 %	2,9 %	4,1 %	3,1 %
Avustukset	4 857	5 203	5 664	2,1 %	3,9 %	1,8 %	4,2 %
Muut menot	923	838	1 078	2,1 %	4,9 %	5,7 %	7,8 %
Poistot	2 192	2 243	2 563	2,1 %	5,3 %	2,9 %	6,0 %

Talouden paha kierre ei ole kuitenkaan muuttamassa suuntaansa, jos talouden kehitys jatkuu nykyisellään. Kunnan oman talousarvion ja suunnitelman sekä asiantuntijoiden arvioiman todennäköisen kehityspolun seurauksena kunnan talous on juuttunut alijäämää tuottavalla uralle, mistä seuraa nykyisellä veroprosentilla kunnan raju velkaantumisen ja se, että kumulatiivinen alijäämä ylittäisi kriittisenä pidetyt arvot -500 euroa/asukas ja 1000 euroa/asukas kymmenen vuoden kuluessa.

Myös muilla kriisimittareilla mitattuna kunnan talous painuisi erittäin vaikeaan tilaan – asukasluvun muutosta lukuun ottamatta kaikki pahan kierteen mittarit osoittavat syvempää kriisiä.



Talouden ahdingosta on hyvänä esimerkkinä laskelma, jossa Mäntsälän taloutta tarkastellaan sisäministeriön kriisimittareiden avulla. Oikeastaan ainoa mittari, joka EI alittaisi kriisitason, olisi veroprosentti. Alijäämät poistava veroprosentti nykyisellä kasvulla olisi 21 – 22 prosenttia. Tämän taso ei riittäisi kerryttämään kunnan kasvan ylimääräistä maksuvalmiuspuskuria ja investoinnit olisi jatkuvasti rahoitettava lainalla.

Mäntsälä	2005	2006	TA2007	2008	2009	2010	2011	2012	2013	2014	2015	2016
Ennakot	0	0	0	0	0	0	0	0	0	0	0	0
Oma pääoma	56675	56 675	56 675	56 675	56 675	56 675	56 675	56 675	56 675	56 675	56 675	56 675
Vieras pääoma	32111	41 878	48 630	57 631	66 770	73 536	76 579	80 432	85 333	91 443	98 954	108 080
Käyttötulot	70 972	75 388	81 353	85 268	89 513	93 433	97 551	101 860	106 372	111 096	116 041	121 220
Vuosikate	599	1 074	1 697	1 903	2 271	1 592	982	80	-966	-2 177	-3 578	-5 195
Harkinnanvarainen	0	0										
Veroprosentti	18,75	18,75	19,50	19,50	19,50	19,50	19,50	19,50	19,50	19,50	19,50	19,50
Kumulatiivinen ali/ylj.	0	1 534	429	-869	-2 000	-3 985	-6 764	-10 638	-15 761	-22 307	-30 477	-40 499
Kumulatiivinen alijäämä/as	0	80	22	-44	-100	-194	-321	-494	-715	-991	-1 325	-1 724
Oma veroprosentti	18,75	18,75	19,50	19,50	19,50	19,50	19,50	19,50	19,50	19,50	19,50	19,50
Vertailu%	18,29	18,39	18,46	18,55	18,65	18,74	18,83	18,93	19,02	19,12	19,21	19,31
Veroprosentti	0,46	0,36	1,04	0,95	0,86	0,76	0,67	0,57	0,48	0,38	0,29	0,19
Oma lainakanta eur/as	1 439	1 932	2 236	2 640	3 031	3 288	3 356	3 460	3 606	3 799	4 045	4 350
Vertailu lainakanta eur/as	1351	1 419	1 489	1 564	1 642	1 724	1 810	1 901	1 996	2 096	2 201	2 311
Omavaraisuus	64 %	58 %	54 %	50 %	46 %	44 %	43 %	41 %	40 %	38 %	36 %	34 %
Suhteellinen velkaantuneisuus	45 %	56 %	60 %	68 %	75 %	79 %	79 %	79 %	80 %	82 %	85 %	89 %

### 3.5. Tulo- ja menorakenteet

Kun Mäntsälää verrataan muihin samankokoisiin ja nopeasti kasvaneisiin kuntiin, huomataan nopeasti se, että Kuuma-kuntiin verrattuna Mäntsälän tulopohja on heikompi, mutta toisaalta menopohjakin on jopa satoja euroja asukasta kohden alhaisempi. Mäntsälä tuottaa palveluja halvemmalla tai sitten niitä ei tuoteta riittävästi ja/tai riittävän laadukkaina.

#### Kokonaismenot – Rahoitusmenot eur/asukas

KokMenot - RahMenot	1998	1999	2000	2001	2002	2003	2004	2005
Mäntsälä	2 883	2 968	3 106	3 324	3 491	3 619	3 740	3 970
Kerava	2 889	3 136	3 216	3 593	3 609	3 760	4 011	4 172
Järvenpää	2 985	3 115	3 300	3 475	3 578	3 726	3 910	4 130
Tuusula	2 885	3 041	3 125	3 321	3 499	3 723	3 973	4 249
Nurmijärvi	2 871	2 908	2 971	3 163	3 412	3 669	3 862	4 110
Hyvinkää	3 234	3 431	3 503	3 776	3 966	4 231	4 436	4 652
Riihimäki	3 097	3 298	3 447	3 566	3 742	3 944	4 145	4 275
Pirkkala	2 937	3 083	3 104	3 384	3 426	3 459	3 734	3 965
Lempäälä	2 857	2 967	3 056	3 264	3 388	3 516	3 801	3 994
Kangasala	2 762	2 850	2 896	3 071	3 235	3 395	3 591	3 833
Kempele	2 835	2 882	2 889	3 079	3 318	3 484	3 672	3 806
Kiiminki	2 905	3 022	3 039	3 319	3 531	3 777	3 954	4 093
Oulunsalo	2 848	2 837	2 874	3 121	3 379	3 654	3 909	4 113
Haukipudas	2 984	3 106	3 120	3 344	3 548	3 782	4 016	4 106
Vihti	2 862	2 939	3 129	3 364	3 458	3 606	3 844	4 121

Vastaavasti muihin Suomen kasvukuntiin verrattuna Mäntsälän palvelujen kustannukset ovat ”linjassaan”, esimerkiksi Tampereen ja Oulun seudun kasvukuntiin nähden palvelut ovat asukasta kohden mitattuna jopa hieman kalliita. Taulukkoon on kerätty jäljempänä tulevaa analyysia varten kokonaismenot pois lukien rahoitusmenot.

Aiemmin todettiin, että Mäntsälä – kuten muutkin suomalaiset kunnat – ei ole onnistunut sopeuttamaan menoja (vakituisiin) tuloihin. Mäntsälän ”omissa” käsissä olevat tulotkin ovat olleet jatkuvasti yllä kuvattuja menoja pienemmät. Tulot ovat pienemmät kuin muissa Kuuma –kunnissa, mutta vastaavasti hieman paremmalla tasolla kuin muissa kasvukunnissa. Oheisessa taulukossa on kuvattu säännölliset tulot pois lukien rahoitustulot ja yhteisöverot.

#### Kokonaistulot - Rahoitustulot – Yhteisöverot eur/asukas

Koktulot./..Rahtulot./..YhtVerot	1998	1999	2000	2001	2002	2003	2004	2005
Mäntsälä	2 698	2 907	2 816	3 285	3 599	3 555	3 665	3 753
Kerava	3 051	3 134	3 261	3 703	3 763	3 823	3 900	4 029
Järvenpää	3 066	3 110	3 105	3 428	3 808	3 690	3 820	4 036
Tuusula	2 869	3 049	3 132	3 241	3 678	3 664	3 738	4 213
Nurmijärvi	2 760	2 834	2 955	3 238	3 515	3 586	3 718	3 838
Hyvinkää	3 176	3 397	3 340	3 710	3 980	4 107	4 197	4 381
Riihimäki	3 069	3 231	3 251	3 592	3 898	3 916	3 978	4 089
Pirkkala	2 883	3 021	3 095	3 347	3 595	3 591	3 800	3 986
Lempäälä	2 668	2 825	2 762	3 175	3 532	3 575	3 760	3 915
Kangasala	2 681	2 776	2 783	3 134	3 393	3 382	3 475	3 654
Kempele	2 765	2 866	2 885	3 201	3 419	3 301	3 510	3 655
Kiiminki	2 916	3 188	3 147	3 490	3 681	3 671	3 815	3 950
Oulunsalo	3 035	2 999	3 147	3 405	3 513	3 679	3 682	3 900
Haukipudas	3 112	3 213	3 189	3 281	3 579	3 757	3 506	3 805
Vihti	2 821	2 936	3 185	3 175	3 440	3 465	3 566	3 797

Verotettava tulo on Mäntsälässä alhainen erityisesti Kuuma –kuntiin verrattuna, mutta myös muihin nopeasti kasvaneisiin kuntiin verrattuna. Verotettava tulo ei kasva kovin nopeasti ja ainoa tapa kasvattaa verotettavaa tuloa on kohdistaa kuntastrategia niin, että kuntaan hakeutuu parempituloisia perheitä. Tähän lienee paras vaikuttamiskeino järkevissä tonttipolitiikassa.

#### Verotettava tulo eur/asukas

Verotettavat tulot	1998	1999	2000	2001	2002	2003	2004	2005
Mäntsälä	9 355	9 298	9 953	10 453	11 677	11 045	11 311	11 594
Kerava	12 614	12 523	13 863	15 065	15 191	14 977	15 016	15 302
Järvenpää	12 210	12 190	13 012	13 728	15 518	14 469	14 751	15 098
Tuusula	12 014	12 026	12 913	13 234	15 115	14 514	14 510	15 194
Nurmijärvi	11 914	11 812	12 877	13 452	14 473	13 653	14 027	14 096
Hyvinkää	11 379	11 396	12 215	12 981	14 097	13 562	13 553	13 919
Riihimäki	10 820	11 001	11 655	12 250	13 113	12 704	12 872	13 191
Pirkkala	11 438	11 325	12 025	12 440	13 679	13 158	13 969	14 407
Lempäälä	10 184	10 420	10 747	11 288	12 698	12 327	12 127	12 659
Kangasala	10 389	10 413	11 020	11 579	12 678	12 625	12 696	12 926
Kempele	10 240	10 335	10 484	11 833	12 638	12 079	12 195	12 746
Kiiminki	9 938	10 077	10 390	11 203	11 651	11 461	11 543	12 110
Oulunsalo	9 402	9 263	9 904	11 153	11 406	11 388	11 642	12 000
Haukipudas	9 190	9 205	9 927	10 261	11 308	10 732	11 075	11 339

Pelkästään toimintatuottoja tarkastellen huomataan Mäntsälän olevan ”kuntalaisen kunta”: Mäntsälän toimintatuotot asukasta kohden ovat samankokoisiin kuntiin verrattuna lähes 200 euroa alhaisemmat ja koko maahan verrattuna yli 300 euroa alhaisemmat. Tämä tarkoittaa sitä, että Mäntsälä perii kolmen – viiden miljoonan euron suuruisen summan vähemmän kuin muut kunnat.

	2000	2001	2002	2003	2004	2005
<b>Asukasluku</b>	16 620	16 899	17 203	17 473	17 899	18 226
<b>Ryhmä</b>	17 025	17 193	17 277	17 358	17 452	17 537
<b>Toimintatulot</b>	<b>460</b>	<b>437</b>	<b>482</b>	<b>502</b>	<b>546</b>	<b>544</b>
<b>Koko maa</b>	<b>669</b>	<b>705</b>	<b>744</b>	<b>785</b>	<b>825</b>	<b>866</b>
<b>Vertailuryhmä</b>	<b>579</b>	<b>599</b>	<b>638</b>	<b>658</b>	<b>693</b>	<b>719</b>

Toimintatulot	2000	2001	2002	2003	2004	2005
Koko maa	-3 473 960	-4 532 940	-4 506 979	-4 949 085	-5 000 520	-5 858 153
Vertailuryhmä	-1 974 988	-2 750 004	-2 678 103	-2 740 429	-2 625 472	-3 187 399

### 3.6 Kuinka paljon kasvu maksaa?

Mäntsälän osalta on huomattavissa, että menojen taso on hyvin alhainen ja tulojen taso vaatimaton. Kun kuntaan muuttaa uusia kuntalaisia, voidaan miettiä, kuinka paljon uusi kuntalainen maksaa. Yhtälöä voidaan selvittää esimerkiksi niin, että kunnan kaikki sellaiset tulot lasketaan yhteen, joihin muuttava kuntalainen voi vaikuttaa ja ne menot lasketaan yhteen, joihin muuttava kuntalainen voi vaikuttaa. Tämän vuoksi tuloihin ei ole otettu yhteisöveroa eikä rahoitustuloja ja menoista on poistettu rahoituskulu. Tämä tulojen ja menojen erotus on kohdistettu muuttaneisiin kuntalaisiin (nettolisäys, ei ota huomioon sitä, onko kyseessä kuntaan nettosyntynyt vai muuttanut).

Asukasriippu- tulot miinus menot	1999	2000	2001	2002	2003	2004	2005		
Mäntsälä	-8 982	-183 416	-10 963	32 710	-17 415	-32 035	-70 815	Summa	-290 916
Kerava	-145	15 838	21 125	37 575	29 106	-21 188	-26 083	Summa	56 228
Järvenpää	-2 023	-156 043	-20 644	53 625	-18 224	-19 188	-16 697	Summa	-179 194
Tuusula	3 472	11 184	-73 592	85 219	-33 956	-131 891	-13 474	Summa	-153 038
Nurmijärvi	-48 442	-24 679	71 634	78 838	-93 384	-92 798	-223 870	Summa	-332 702
Hyvinkää	-11 062	-91 689	-12 004	3 290	-21 245	-84 492	-88 165	Summa	-305 367
Riihimäki	733	-37 125	2 695	12 966	-8 760	-32 142	-41 252	Summa	-102 884
Pirkkala	-12 642	-6 358	-20 240	69 538	84 505	15 529	6 522	Summa	136 855
Lempäälä	-19 477	-179 350	-39 074	49 246	17 479	-13 756	-40 612	Summa	-225 543
Kangasala	-1 554	-53 424	17 851	69 621	-5 830	-58 685	-111 467	Summa	-143 488
Kempele	-6 557	-3 887	38 833	35 899	-75 928	-54 883	-74 520	Summa	-141 044
Kiiminki	34 334	75 037	55 863	49 022	-30 311	-52 409	-47 260	Summa	84 276
Oulunsalo	34 569	171 630	67 465	36 509	5 424	-60 761	-27 093	Summa	227 743
Haukipudas	21 997	36 165	-20 245	9 231	-7 446	-200 804	-96 072	Summa	-257 174
Vihti	-478	27 277	-63 446	-9 431	-31 422	-168 842	-121 004	Summa	-367 347

Oletuksena on lisäksi, että kuntaan muuttaneen koko (negatiivinen) vaikutus realisoi-  
tuu jo ensimmäisenä vuonna, vaikka todennäköistä onkin, että kunnan taloutta rasittava vaikutus jaksottuu usealle vuodelle.

Laskelma on kuitenkin melko yllättävä: Mäntsälässä asukaskohtaisten tulojen ja menojen välinen eroavaisuus on niin pieni, että koko talouden epätasapainoa ei selitä muuttoliike, vaan selittävänä tekijänä on myös kunnan vanhaa väestöä palvelevan palvelutuotantoinfrastruktuurin epätasapaino. Uusien kuntalaisten rasite talouteen on ollut vain joitakin kymmeniä tuhansia euroja vuodessa jopa niin, että vuoden 2000 epätasapaino on noin 70 % koko epätasapainosta. Esimerkiksi Keravalla, Pirkkalassa ja Kiimingillä näyttää siltä, että kuntaan muuttavat eivät rasittaisi näin kategorisesti las-  
kien kuntataloutta. Voi olla, että näissä kunnissa on saavutettu tietty investointiraja, jonka sisällä kuntaan voi tulla uutta väkeä ilman lisäresurssoinnin tarvetta.

Kunnan talouden tasapainon vaatimus kohdistuu myös tulevaa palveluinfra varten: on otettava vastaan väestönkasvu, mutta on oltava resursseja ottaa vastaan myös väes-  
tön ikärakenteen muutoksesta koituvat paineet, jotka saattavat olla yllätykselliset.

### 3.7. Yhteenveto ja tasapainotuksen tarve

Mäntsälän kunnan talouden tilanne on syöksykierteessä, eikä kierrettä oikaista helposti siksi, että kunnan menorakenne on melko ohut. Toisaalta on voitu havaita, että kuntalaisilta kerättävät maksut ja taksat ovat vähintäänkin kuntalaisystävälliset. Kuntaan muuttavia varten ja samaan aikaan muuttuvaa väestön ikärakennetta varten on investoitava edelleen rajusti ja samalla on resurssoitava lakisääteisiin palveluihin. Koska tuloja ei voida kerätä määrättä lisää on ymmärrettävä, että kuntalaisille ei voida ohjata varoja yli lakisääteisen eikä toisaalta ole mahdollista ylläpitää sellaista palveluverkosta, mikä tuntuu ”kivalta”. Investointeja ei voida enää rahoittaa velkarahalla, joten vuosikatteeseen on saatava tuntuva nousu.

Tuntuvan nousun saaminen on ilmeisesti mahdollisempaa tulopuolta hyväksikäyttämällä kuin pelkästään menorakenteisiin puuttumalla.

Jos kunnan tulot ja menot kehittyvät sovittujen reaalikasvukertoimien (kts. sivut 22 ja 24) mukaisesti, joudutaan tuloslaskelman tasapainoon saamiseksi säästämään vuodessa ainakin noin 500.000 euroa joka vuosi lisää neljän vuoden ajan ja vastaavasti keräämään lisää tuloja samalla periaatteella noin 300.000 euroa vuodessa. Jos menoja ei onnistuta leikkaamaan on tulojen vastaavasti kasvettava. Tilannetta on tasapainotettava edelleen verotuksella ja omaisuuden myynnillä niin, että myytävällä omaisuudella rahoitetaan kuntalaisille rakennettavaa, varsinaiseen toimialaan kuuluvaa infrastruktuuria ja mahdollisia elinkeinopoliittisia hankkeita.

Jos nettoinvestointien vuositasona pidetään kahdeksaa – yhdeksää miljoonaa euroa, eivät näinkään kerättävät vuosikatteen hillitse velkaantumista. Tämän vuoksi on tavoiteltava omaisuuden myyntiä ja sellaista säästöä, joka ylittää lain minimivaatimuksen tuloslaskelman tasapainosta ja pyrittäisiin tasapainoon, joka syntyy vuosikatteen ja nettoinvestointien välisestä tasosta.

### 3.8. Alijäämän kattaminen taseteknisin keinoin

Kunnan talouden alijäämä on katettavissa myös taseteknisin keinoin, lähinnä peruspääomaa alentamalla. Peruspääoman alentaminen onnistuu yleensä vain silloin, jos kunnan asukasluku on jatkuvassa laskussa ja kunta ei investoi, ja toisaalta voidaan osoittaa poistojen tasonkin olevan liian korkea. Mäntsälässä peruspääoma on ollut vuoden 1997 kirjanpituudistuksesta lukien sama. Peruspääoma-% ja omavaraisuusaste ovat molemmat laskeneet koko ajan vuodesta 1997 vuoteen 2005. Peruspääoman alentaminen keinona poistaa uhmaavaa kumulatiivista alijäämää ei kuitenkaan voida tulla Mäntsälän tapaisessa kunnassa kyseeseen.

Kunnan koko varallisuus, myös käyttöomaisuus kirjautuu taseen pysyviin vastaaviin. Pitkäaikaiseen pääomarahoitukseen kirjautuu se velkaomaisuus, jolla varallisuutta hankitaan. Mäntsälässä tilanne näyttää taseen näkökulmasta katsoen vielä sillä tavoin terveeltä, että käyttöomaisuus kattaa velkarahituksen. Kunta on siis velkaantunut,

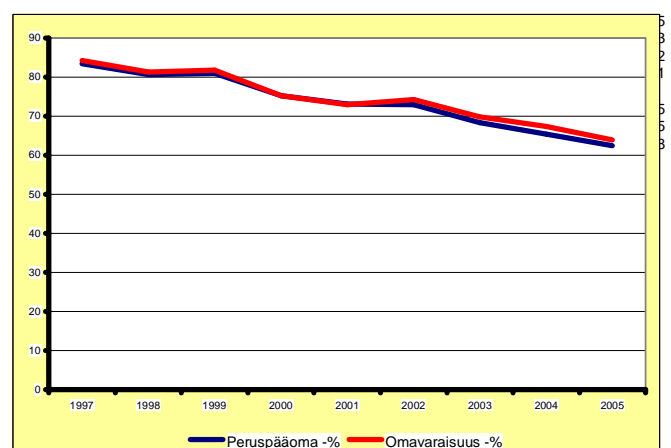
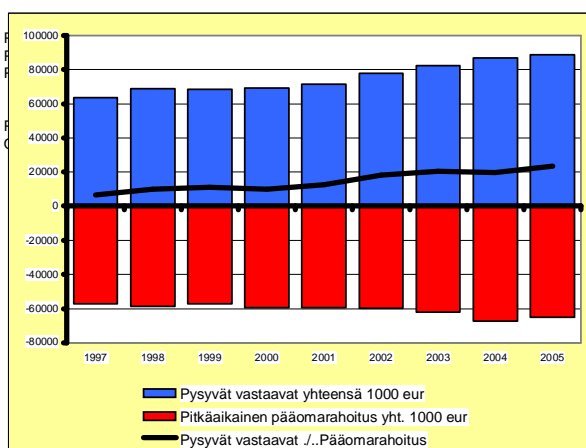
mutta velka on käytetty käyttöomaisuuden kasvattamiseen, ts. velalla on rahoitettu kuntalaisia palvelevaa infrastruktuuria.

## Mäntsälä

Copyright Perlacon Oy 2006-07

### Taseyhtälötarkastelu

Asukasluku	15703	15837	15986	16620	16899	17203	17473	17899	18226
<b>Pysyvät vastaavat</b>	<b>1997</b>	<b>1998</b>	<b>1999</b>	<b>2000</b>	<b>2001</b>	<b>2002</b>	<b>2003</b>	<b>2004</b>	<b>2005</b>
Aineettomat hyödykkeet 1000 eur	176	412	369	478	488	328	228	155	144
Aineelliset hyödykkeet 1000 eur	47 002	49 442	49 822	51 428	53 665	59 960	63 784	67 997	69 348
Sijoitukset 1000 eur	16 590	18 829	18 469	17 504	17 435	17 422	18 464	18 903	19 201
<b>Pysyvät vastaavat yhteensä 1000 eur</b>	<b>63 769</b>	<b>68 682</b>	<b>68 661</b>	<b>69 411</b>	<b>71 588</b>	<b>77 710</b>	<b>82 476</b>	<b>87 055</b>	<b>88 693</b>
Pysyvät vastaavat yhteensä, eur/as	4 061	4 337	4 295	4 176	4 236	4 517	4 720	4 864	4 866
Pysyvät vastaavat eur/as, koko maa	5 030	5 169	5 240	5 359	5 549	5 771	5 953	6 118	6 285
<b>Pysyvät vastaavat /..Pääomarahoitus</b>	<b>6 430</b>	<b>10 036</b>	<b>11 270</b>	<b>10 107</b>	<b>12 331</b>	<b>17 981</b>	<b>20 395</b>	<b>19 625</b>	<b>23 561</b>
<b>Tarkentavat tiedot</b>	<b>1997</b>	<b>1998</b>	<b>1999</b>	<b>2000</b>	<b>2001</b>	<b>2002</b>	<b>2003</b>	<b>2004</b>	<b>2005</b>
Muut omat rahastot 1000 eur	4 485	3 131	2 510	1 941	0	0	0	0	0
Muut omat rahastot eur/as	286	198	157	117	0	0	0	0	0
Muut omat rahastot, eur/as, koko maa	385	422	483	468	482	489	476	460	451
Vieras pääoma 1000 eur	10 628	12 831	12 516	17 543	19 648	19 853	24 849	28 319	32 111
Vieras pääoma eur/as	677	810	783	1 056	1 163	1 154	1 422	1 582	1 762
Vieras pääoma eur/as, koko maa	1 216	1 246	1 257	1 335	1 408	1 495	1 632	1 835	2 024
Nettovarallisuus 1000 eur	55 558	55 442	57 149	54 387	54 434	59 193	60 253	61 324	59 377
Nettovarallisuus eur/as	3 538	3 501	3 575	3 272	3 221	3 441	3 448	3 426	3 258
Nettovarallisuus eur/as, koko maa	4 065	4 214	4 365	4 405	4 608	4 809	4 849	4 795	4 784
Peruspääoma 1000 eur	53 570	53 570	53 570	53 570	53 570	53 570	53 570	53 570	53 570
Peruspääoma eur/as	3 411	3 383	3 351	3 223	3 170	3 114	3 066	2 993	2 939
Peruspääoma eur/as, koko maa	3 370	3 369	3 366	3 367	3 340	3 341	3 331	3 317	3 307
Peruspääoma -%	83,4	80,7	81,1	75,3	73,2	73,0	68,3	65,4	62,5
Peruspääoma -%, koko maa	72,0	71,2	70,3	67,9	66,7	66,2	65,2	62,5	59,4
<b>Pitkäaikainen pääomarahoitus</b>	<b>1997</b>	<b>1998</b>	<b>1999</b>	<b>2000</b>	<b>2001</b>	<b>2002</b>	<b>2003</b>	<b>2004</b>	<b>2005</b>
Peruspääoma 1000 eur	53 570	53 570	53 570	53 570	53 570	53 570	53 570	53 570	53 570
Pitkäaikainen vieras pääoma 1000 eur	3 769	5 076	3 821	5 734	5 687	6 159	8 511	13 860	11 562
<b>Pitkäaikainen pääomarahoitus yht. 1000 eur</b>	<b>57 339</b>	<b>58 646</b>	<b>57 391</b>	<b>59 304</b>	<b>59 257</b>	<b>59 729</b>	<b>62 081</b>	<b>67 430</b>	<b>65 132</b>
Pitkäaikainen pääomarahoitus eur/as	3 651	3 703	3 590	3 568	3 507	3 472	3 553	3 767	3 574
Pitkäaikainen pääomarahoitus eur/as, koko maa	3 960	3 952	3 924	3 952	3 923	4 046	4 144	4 292	4 397
<b>Tarkentavat tiedot</b>	<b>1997</b>	<b>1998</b>	<b>1999</b>	<b>2000</b>	<b>2001</b>	<b>2002</b>	<b>2003</b>	<b>2004</b>	<b>2005</b>
Kumulatiivinen ali/ylijäämä 1000 eur	-1 472	-901	151	-3 173	-1 618	2 220	2 560	5 027	3 105
Kumulat. Jäämät eur/as	-94	-57	9	-191	-96	129	147	281	170
Kumulat. Jäämät eur/as, koko maa	30	65	115	216	327	484	517	563	562
Poistot 1000 eur	1 780	1 974	2 076	2 112	2 195	2 374	2 430	2 804	2 563
Poistot eur/as	113	125	130	127	130	138	139	157	141
Poistot eur/as, koko maa	204	212	226	230	231	248	255	267	275
Nettoinvestoinnit 1000 eur	4 161	4 953	2 473	4 328	4 288	7 747	5 747	5 897	3 317
Nettoinvestoinnit eur/as	265	313	155	260	254	450	329	329	182
Nettoinvestoinnit eur/as, koko maa	330	358	328	283	398	376	363	386	311
Poistot/..Nettoinvestoinnit 1000 eur	-2 381	-2 979	-397	-2 216	-2 093	-5 373	-3 317	-3 093	-754
Omavaraisuus -%	84,2	81,3	81,8	75,2	72,9	74,2	69,9	67,4	63,8
Omavaraisuus -%, koko maa	73,7	72,7	72,2	69,9	68,7	69,2	68,4	65,0	61,1



### 3.9. Toiminnan kustannusten vertailu

Selvityksen yhteydessä on laadittu vertailuanalyysi toimialakohtaisista kustannuksista. Vertailussa Mäntsälän toiminnan kustannuksia on verrattu kaikkien Suomen kuntien kustannuksiin sekä vertailuryhmän kustannuksiin. Vertailuryhmä muodostuu kunnista, joiden asukasluku on +-20 % Mäntsälän asukasluvusta. Näin muodostetussa ryhmässä on 26 kuntaa. Tässä selvityksessä vertailua syvennetään toimintokohtaisiin kustannuksiin.

Vertailun perusteella voidaan todeta, että Mäntsälän kunnan kustannustaso ei poikkea negatiivisesti olennaisesti muiden samankokoisten kuntien kustannuksista. Toimialoja kokonaisuutena tarkasteltuna vain terveydenhuolto on Mäntsälässä kalliimpaa kuin vertailuryhmässä keskimäärin (yht. 152.000 €vuonna 2005). Kaikkien toimialojen kustannukset yhteensä on Mäntsälässä noin 3 miljoonaa euroa alhaisemmat kuin vertailuryhmän kunnissa. Seuraavassa on esitetty esimerkkejä palvelujen kustannuksista, jotka alittavat vertailuryhmään kuuluvien kuntien kustannukset keskimäärin vuonna 2005:

- yleishallinto +1,3 miljoonaa euroa
- liikenneväylät +125.000 euroa
- lukio-opetus +500.000 euroa
- kansalaisopisto +120.000 euroa
- kirjasto + 230.000 euroa
- liikuntatoimi +560.000 euroa
- nuorisotyö +150.000 euroa
- kulttuuritoimi +220.000 euroa
- vammaishuollon laitospalvelut +220.000 euroa
- kotipalvelut +300.000 euroa
- hammaslääkärimenot +170.000 euroa
- vuodeosaston oma toiminta +1,3 miljoonaa euroa

Vaikka Mäntsälän toimialakohtaiset kustannukset ovat kokonaisuutena verraten alhaisia, on kustannuksia toiminnoittain tarkasteltuna kuitenkin nähtävissä myös kohtia, joissa Mäntsälän kustannukset ovat tilastoperusteisesti tarkasteltuna korkeita ja edellyttävät siten tarkempaa analysointia.

Tilastoperusteisessa vuoden 2005 kustannustarkastelussa huomio kiinnittyy erityisesti seuraavassa esitettyihin toimintoihin.

#### Opetus ja kulttuuritoimi

- opetustoimi kokonaisuudessaan (puhdistettuna valtionosuuksista) -150.000 €(= rahankulutus kalliimpaa viiteryhmän keskiarvoon nähden)
- esiopetus -180.000 €
- perusopetus -150.000 € toisaalta nettomeno/oppilas on 1.300 €edullisempaa kuin viiteryhmässä keskimäärin → tämä kertonee siitä, että Mäntsälässä on oppilaita suhteellisesti enemmän kuin viiteryhmän kunnissa, mutta opetus on suhteellisesti viiteryhmää edullisempaa

### **Perusturva, sosiaalitoimi ja terveydenhuolto**

- perusturva kokonaisuudessaan (puhdistettuna valtionosuuksista) -6,4 miljoonaa euroa
- päiväkotihoido -460.000 euroa, nettomeno päiväkotihoidossa oleva -1.600 €suurempi kuin viiteryhmässä keskimäärin
- muu lasten päivähoito (yksityisen hoidon tuki?) -1,1 miljoonaa euroa, erotusta viiteryhmään euroa/hoidettava on -7.900 €
- suojatyö -600.000 €(työkeskus)
- erikoissairaanhoito -400.000 € erikoissairaanhoidon hoitopäivä euroa/hoidettava on -88 euroa kalliimpi kuin viiteryhmässä keskimäärin

### **Muut**

- palo- ja pelastustoimi -165.000 €
- toimitilat ja vuokrauspalvelut -1,2 miljoonaa euroa (sisäisten vuokrien pääomakustannuslaskenta on otettu käyttöön vasta vuonna 2006, jolloin toimitilojen pääomakustannukset kohdentuvat toimialoille)

#### 4. TAVOITELTAVA TASAPAINO JA AJANJAKSO

Seuraavissa laskelmissa on oletettu, että Mäntsälän asukasluku kasvaisi kunnan oman strategian mukaisesti (mikä on enemmän kuin Tilastokeskuksen 31.5.2007 julkistama uusi ennuste). Tämä ilmenee kuitenkin eniten tunnuslukujen jakajissa. Kasvukertoimet on arvioitu menneen kehityksen ja lähimenneisyyden perusteella sekä pitäen mittatikkuna Mäntsälän tapaisten kuntien kehitystä. Em. laskelmissa ei ole vielä huomioitu tasapainottamiskeinoja.

Tuloihin ja menoihin liittyvät muutokset on arvioitu menneeseen kehitykseen perustuen yhdessä johtoryhmän kanssa. Kertoimet on vahvistettu ohjausryhmässä ja esitelty valtuuston tiedotustilaisuudessa.

Kunnan **nettoinvestointien** keskimääräiseksi tasoksi on arvioitu noin yhdeksän miljoonaa euroa vuodessa, mikä on noin kaksinkertainen poistojen tasoon verrattuna. Toimintatuottoihin on arvioitu käyttömaisuuden vuotuisia myyntituloja 2 – 2,5 miljoonaa euroa ja tämä erä on huomioitu rahoituslaskelmassa tulorahoituksen korjauserissä.

Laskelmia on kaksi, ensimmäisessä laskelmassa arvioidaan kunnan taseen kehitys, jos talous tasapainotetaan rahoituksellisesti ilman, että minkäänlaisia tasapainotustoimenpiteitä tehdään. Näin sallitaan ylijäämän kertyminen. Toisessa laskelmassa talous tasapainotetaan veroprosentilla niin, että tuloslaskelmaan muodostuu vuotuista ylijäämää. Lopullinen rahoitustasapaino säädetään lainalla. Tulo-menokertoimet ovat molemmissa laskelmissa samat.

#### 4.1. Ei tasapainotustoimenpiteitä, velkarahoitus

Kunnan nimi: Mäntsälä										
Tuloslaskelma	TA2007	2008	2009	2010	2011	2012	2013	2014	2015	2016
Asukasluku	19 117	19 603	20 089	20 575	21 061	21 547	22 033	22 519	23 005	23 491
Verotettavat tulot	236 129	248 192	261 282	275 062	289 569	304 841	320 919	337 844	355 662	374 420
Veroprosentti	19,50	19,50	19,50	19,50	19,50	19,50	19,50	19,50	19,50	19,50
<b>Toimintatuotot</b>	<b>10 475</b>	<b>10 835</b>	<b>11 424</b>	<b>11 854</b>	<b>12 328</b>	<b>12 821</b>	<b>13 334</b>	<b>13 867</b>	<b>14 422</b>	<b>14 999</b>
(Toimintatuottojen muutos)	-1,151 %	3,441 %	5,429 %	3,764 %	4,000 %	4,000 %	4,000 %	4,000 %	4,000 %	4,000 %
<b>Toimintakulut</b>	<b>78 288</b>	<b>81 753</b>	<b>85 534</b>	<b>89 211</b>	<b>93 221</b>	<b>97 882</b>	<b>102 776</b>	<b>107 915</b>	<b>113 311</b>	<b>118 977</b>
<b>Nettomuutos pl. lomautus</b>		<b>0</b>	<b>0</b>	<b>0</b>	<b>0</b>	<b>0</b>	<b>0</b>	<b>0</b>	<b>0</b>	<b>0</b>
<b>Nettomuutos ml. lomautus</b>		<b>0</b>	<b>0</b>	<b>0</b>	<b>0</b>	<b>0</b>	<b>0</b>	<b>0</b>	<b>0</b>	<b>0</b>
(Toimintakulujen nousu)	6,510 %	4,426 %	4,625 %	4,299 %	4,496 %	5,000 %	5,000 %	5,000 %	5,000 %	5,000 %
<b>NETTO</b>	<b>-67 813</b>	<b>-70 918</b>	<b>-74 110</b>	<b>-77 357</b>	<b>-80 894</b>	<b>-85 061</b>	<b>-89 443</b>	<b>-94 048</b>	<b>-98 889</b>	<b>-103 978</b>
Kunnallisverot	46 045	48 398	50 950	53 637	56 466	59 444	62 579	65 880	69 354	73 012
Yhteisöverot	1 950	2 000	2 200	2 266	2 334	2 404	2 476	2 550	2 627	2 706
Kiinteistöverot	2 100	2 100	2 100	2 163	2 228	2 295	2 364	2 434	2 508	2 583
<b>Verotulot</b>	<b>50 095</b>	<b>52 498</b>	<b>55 250</b>	<b>58 066</b>	<b>61 028</b>	<b>64 143</b>	<b>67 419</b>	<b>70 864</b>	<b>74 489</b>	<b>78 300</b>
<b>Valtionavut</b>	<b>19 942</b>	<b>21 000</b>	<b>22 000</b>	<b>22 660</b>	<b>23 340</b>	<b>24 040</b>	<b>24 761</b>	<b>25 504</b>	<b>26 269</b>	<b>27 057</b>
(Harkinnanvarainen)										
Korkotuotot	91	91	91	79	79	79	79	79	79	79
Muut rahoitustuotot	750	750	750	750	750	750	750	750	750	750
Korkokulut	1 349	1 608	1 665	1 841	1 987	2 183	2 418	2 673	2 950	3 251
Muut rahoituskulut	50	50	50	50	50	50	50	50	50	50
<b>VUOSIKATE</b>	<b>1 666</b>	<b>1 763</b>	<b>2 265</b>	<b>2 307</b>	<b>2 266</b>	<b>1 717</b>	<b>1 098</b>	<b>426</b>	<b>-303</b>	<b>-1 092</b>
Satunnaiset tuotot	0	0	0	0	0	0	0	0	0	0
Satunnaiset kulut	0	0	0	0	0	0	0	0	0	0
<b>Ylijäämä/alijäämä</b>	<b>-1 136</b>	<b>-1 439</b>	<b>-1 137</b>	<b>-1 352</b>	<b>-1 622</b>	<b>-2 429</b>	<b>-3 318</b>	<b>-4 260</b>	<b>-5 259</b>	<b>-6 318</b>
<b>Kumulatiivinen ylij/alij.</b>	<b>398</b>	<b>-1 042</b>	<b>-2 179</b>	<b>-3 530</b>	<b>-5 153</b>	<b>-7 581</b>	<b>-10 899</b>	<b>-15 159</b>	<b>-20 418</b>	<b>-26 736</b>
<b>Kumulatiivinen ylij/alij./as</b>	<b>21</b>	<b>-53</b>	<b>-108</b>	<b>-172</b>	<b>-245</b>	<b>-352</b>	<b>-495</b>	<b>-673</b>	<b>-888</b>	<b>-1 138</b>
<b>VUOSIKATE</b>	<b>1 666</b>	<b>1 763</b>	<b>2 265</b>	<b>2 307</b>	<b>2 266</b>	<b>1 717</b>	<b>1 098</b>	<b>426</b>	<b>-303</b>	<b>-1 092</b>
Poistot	2 900	3 300	3 500	3 757	3 986	4 244	4 514	4 784	5 054	5 324
Nettoinvestoinnit	9 544	10 863	10 368	8 193	7 225	8 298	9 000	9 000	9 000	9 000
<b>Taseesta</b>										
Lainakanta 1000 euroa	43 802	52 834	60 869	66 688	71 581	78 094	85 929	94 436	103 671	113 697
Lainakanta euroa/as	2 291	2 695	3 030	3 241	3 399	3 624	3 900	4 194	4 506	4 840
Kassavarat 1000 euroa	380	380	380	380	380	380	380	380	380	380
Kassavarat euroa/as	20	19	19	18	18	18	17	17	17	16
Saamiset 1000 euroa	2 251	2 251	2 251	2 251	2 251	2 251	2 251	2 251	2 251	2 251
Saamiset euroa/as	118	115	112	109	107	104	102	100	98	96
<b>Mäntsälä</b>	<b>TA2007</b>	<b>2008</b>	<b>2009</b>	<b>2010</b>	<b>2011</b>	<b>2012</b>	<b>2013</b>	<b>2014</b>	<b>2015</b>	<b>2016</b>
<b>Toimintatuotot</b>		3,4 %	5,4 %	3,8 %	4,0 %	4,0 %	4,0 %	4,0 %	4,0 %	4,0 %
<b>Toimintakulut</b>	6,5 %	4,4 %	4,6 %	4,3 %	4,5 %	5,0 %	5,0 %	5,0 %	5,0 %	5,0 %
<b>Verotettava tulo (lask.)</b>	6,0 %	5,1 %	5,3 %	5,3 %	5,3 %	5,3 %	5,3 %	5,3 %	5,3 %	5,3 %
<b>Kunnallisverot</b>		5,1 %	5,3 %	5,3 %	5,3 %	5,3 %	5,3 %	5,3 %	5,3 %	5,3 %
<b>Yhteisöverot</b>	6,2 %	2,6 %	10,0 %	3,0 %	3,0 %	3,0 %	3,0 %	3,0 %	3,0 %	3,0 %
<b>Kiinteistöverot</b>	9,9 %	0,0 %	0,0 %	3,0 %	3,0 %	3,0 %	3,0 %	3,0 %	3,0 %	3,0 %
<b>Valtionavut</b>	8,8 %	5,3 %	4,8 %	3,0 %	3,0 %	3,0 %	3,0 %	3,0 %	3,0 %	3,0 %
<b>Poistot</b>	13,1 %	13,8 %	6,1 %	7,3 %	6,1 %	6,5 %	6,4 %	6,0 %	5,6 %	5,3 %
<b>Vuosikate./..Nettoinvestoinnit</b>	<b>TA2007</b>	<b>2008</b>	<b>2009</b>	<b>2010</b>	<b>2011</b>	<b>2012</b>	<b>2013</b>	<b>2014</b>	<b>2015</b>	<b>2016</b>
	-7 878	-9 100	-8 103	-5 886	-4 959	-6 581	-7 902	-8 574	-9 303	-10 092
<b>Kumulatiivinen 2007....2016</b>	<b>-7 878</b>	<b>-16 978</b>	<b>-25 081</b>	<b>-30 967</b>	<b>-35 926</b>	<b>-42 507</b>	<b>-50 408</b>	<b>-58 982</b>	<b>-68 285</b>	<b>-78 377</b>

Tässä vaihtoehdossa kunta kasvattaa vuotuista alijäämää tasaisesti talouden heiketessä 1,4 miljoonasta eurosta yli kuuteen miljoonaan euroon vuodessa. Kumulatiivinen alijäämä kasvaisi yli 26 miljoonaan euroon, mikä on asukasta kohden laskien vuonna 2016 yli 1.100 euroa. Kunnan lainakanta kasvaisi vuoden 2007 43 miljoonasta eurosta (2.300 euroa/asukas) 114 miljoonaan euroon (4.860 euroa/asukas). Kunnan korkokulut edustavat tässä vaihtoehdossa jo puolta veroprosenttia. Talouden tasapainottomuut-

ta kuvaa hyvin se, että kumulatiivinen vuosikatteen ja nettoinvestointien eroavuus olisi yli 78 miljoonaa euroa. Kassan tilanne olisi edelleen heikko.

Valtioneuvoston säätämien kriisimittareiden avulla tarkasteltuna kunnan talous olisi kriisissä veroprosenttia lukuun ottamatta arvion mukaan vuosina 2009 – 2010. Yksistään kumulatiivinen alijäämä johtaisi kriisilistalle laskelman lopulla.

## Mäntsälä

	2005	2006	TA2007	2008	2009	2010	2011	2012	2013	2014	2015	2016
Ennakot	0	0	0	1	2	3	4	5	6	7	8	9
Oma pääoma	56675	56 675	56 675	56 675	56 675	56 675	56 675	56 675	56 675	56 675	56 675	56 675
Vieras pääoma	32111	41 878	49 689	58 721	66 756	72 575	77 468	83 981	91 816	100 323	109 558	119 584
Käyttötulot	70 972	75 388	81 353	85 174	89 514	93 409	97 524	101 833	106 343	111 064	116 008	121 185
Vuosikate	599	1 074	1 666	1 763	2 265	2 307	2 266	1 717	1 098	426	-303	-1 092
Harkinnanvarainen	0	0										
Veroprosentti	18,75	18,75	19,50	19,50	19,50	19,50	19,50	19,50	19,50	19,50	19,50	19,50
Kumulatiivinen ali/ylij.	0	1 534	398	-1 042	-2 179	-3 530	-5 153	-7 581	-10 899	-15 159	-20 418	-26 736
Kumulatiivinen alijäämä/as	0	80	21	-53	-108	-172	-245	-352	-495	-673	-888	-1 138
Oma veroprosentti	18,75	18,75	19,50	19,50	19,50	19,50	19,50	19,50	19,50	19,50	19,50	19,50
Vertailu%	18,29	18,39	18,46	18,55	18,65	18,74	18,83	18,93	19,02	19,12	19,21	19,31
Veroprosentti	0,46	0,36	1,04	0,95	0,86	0,76	0,67	0,57	0,48	0,38	0,29	0,19
Oma lainakanta eur/as	1 439	1 932	2 291	2 695	3 030	3 241	3 399	3 624	3 900	4 194	4 506	4 840
Vertailu lainakanta eur/as	1351	1 419	1 489	1 564	1 642	1 724	1 810	1 901	1 996	2 096	2 201	2 311
Omavaraisuus	64 %	58 %	53 %	49 %	46 %	44 %	42 %	40 %	38 %	36 %	34 %	32 %
Suhteellinen velkaantuneisuus	45 %	56 %	61 %	69 %	75 %	78 %	79 %	82 %	86 %	90 %	94 %	99 %

## 4.2. Ei tasapainotustoimenpiteitä, verotasapaino

Kunnan nimi: Mäntsälä										
Tuloslaskelma	TA2007	2008	2009	2010	2011	2012	2013	2014	2015	2016
Asukasluku	19 117	19 603	20 089	20 575	21 061	21 547	22 033	22 519	23 005	23 491
Verotettavat tulot	236 129	248 192	261 282	275 062	289 569	304 841	320 919	337 844	355 662	374 420
Veroprosentti	19,50	20,25	20,25	20,25	20,25	20,50	20,75	20,75	21,00	21,25
<b>Toimintatuotot</b>	<b>10 475</b>	<b>10 835</b>	<b>11 424</b>	<b>11 854</b>	<b>12 328</b>	<b>12 821</b>	<b>13 334</b>	<b>13 867</b>	<b>14 422</b>	<b>14 999</b>
(Toimintatuottojen muutos)	-1,151 %	3,441 %	5,429 %	3,764 %	4,000 %	4,000 %	4,000 %	4,000 %	4,000 %	4,000 %
<b>Toimintakulut</b>	<b>78 288</b>	<b>81 753</b>	<b>85 534</b>	<b>89 211</b>	<b>93 221</b>	<b>97 882</b>	<b>102 776</b>	<b>107 915</b>	<b>113 311</b>	<b>118 977</b>
<b>Nettomuutos pl. lomautus</b>		<b>0</b>	<b>0</b>	<b>0</b>	<b>0</b>	<b>0</b>	<b>0</b>	<b>0</b>	<b>0</b>	<b>0</b>
<b>Nettomuutos ml. lomautus</b>		<b>0</b>	<b>0</b>	<b>0</b>	<b>0</b>	<b>0</b>	<b>0</b>	<b>0</b>	<b>0</b>	<b>0</b>
(Toimintakulujen nousu)	6,510 %	4,426 %	4,625 %	4,299 %	4,496 %	5,000 %	5,000 %	5,000 %	5,000 %	5,000 %
<b>NETTO</b>	<b>-67 813</b>	<b>-70 918</b>	<b>-74 110</b>	<b>-77 357</b>	<b>-80 894</b>	<b>-85 061</b>	<b>-89 443</b>	<b>-94 048</b>	<b>-98 889</b>	<b>-103 978</b>
<b>Kunnalliset verot</b>	<b>46 045</b>	<b>50 259</b>	<b>52 910</b>	<b>55 700</b>	<b>58 638</b>	<b>62 492</b>	<b>66 591</b>	<b>70 103</b>	<b>74 689</b>	<b>79 564</b>
Yhteisöverot	1 950	2 000	2 200	2 266	2 334	2 404	2 476	2 550	2 627	2 706
Kiinteistöverot	2 100	2 100	2 100	2 163	2 228	2 295	2 364	2 434	2 508	2 583
<b>Verotulot</b>	<b>50 095</b>	<b>54 359</b>	<b>57 210</b>	<b>60 129</b>	<b>63 200</b>	<b>67 191</b>	<b>71 430</b>	<b>75 088</b>	<b>79 823</b>	<b>84 853</b>
<b>Valtionavut</b>	<b>19 942</b>	<b>21 000</b>	<b>22 000</b>	<b>22 660</b>	<b>23 340</b>	<b>24 040</b>	<b>24 761</b>	<b>25 504</b>	<b>26 269</b>	<b>27 057</b>
(Harkinnanvarainen)										
Korkotuotot	91	91	91	79	79	79	79	79	79	79
Muut rahoitustuotot	750	750	750	750	750	750	750	750	750	750
Korkokulut	1 411	1 685	1 762	1 954	2 099	2 265	2 440	2 628	2 800	2 955
Muut rahoituskulut	50	50	50	50	50	50	50	50	50	50
<b>VUOSIKATE</b>	<b>1 604</b>	<b>3 547</b>	<b>4 128</b>	<b>4 257</b>	<b>4 326</b>	<b>4 684</b>	<b>5 087</b>	<b>4 695</b>	<b>5 182</b>	<b>5 756</b>
Satunnaiset tuotot	0	0	0	0	0	0	0	0	0	0
Satunnaiset kulut	0	0	0	0	0	0	0	0	0	0
<b>Ylijäämä/alijäämä</b>	<b>-1 198</b>	<b>345</b>	<b>726</b>	<b>598</b>	<b>438</b>	<b>538</b>	<b>671</b>	<b>9</b>	<b>226</b>	<b>529</b>
<b>Kumulatiivinen ylij/alij.</b>	<b>336</b>	<b>681</b>	<b>1 407</b>	<b>2 005</b>	<b>2 443</b>	<b>2 981</b>	<b>3 652</b>	<b>3 661</b>	<b>3 887</b>	<b>4 417</b>
<b>Kumulatiivinen ylij/alij./as</b>	<b>18</b>	<b>35</b>	<b>70</b>	<b>97</b>	<b>116</b>	<b>138</b>	<b>166</b>	<b>163</b>	<b>169</b>	<b>188</b>
<b>VUOSIKATE</b>	<b>1 604</b>	<b>3 547</b>	<b>4 128</b>	<b>4 257</b>	<b>4 326</b>	<b>4 684</b>	<b>5 087</b>	<b>4 695</b>	<b>5 182</b>	<b>5 756</b>
Poistot	2 900	3 300	3 500	3 757	3 986	4 244	4 514	4 784	5 054	5 324
Nettoinvestoinnit	9 544	10 863	10 368	8 193	7 225	8 298	9 000	9 000	9 000	9 000
<b>Ta se e s t a</b>										
Lainakanta 1000 euroa	45 863	55 411	64 084	70 453	75 286	80 834	86 680	92 917	98 668	103 844
Lainakanta euroa/as	2 399	2 827	3 190	3 424	3 575	3 751	3 934	4 126	4 289	4 421
Kassavarat 1000 euroa	380	380	380	380	380	380	380	380	380	380
Kassavarat euroa/as	20	19	19	18	18	18	17	17	17	16
Saamiset 1000 euroa	2 251	2 251	2 251	2 251	2 251	2 251	2 251	2 251	2 251	2 251
Saamiset euroa/as	118	115	112	109	107	104	102	100	98	96

Verotasapainovaihtoehto johtaa siihen, että veroprosentti nousee yli mahdollisena pidetyn kahdenkymmenen vuonna 2008 ja kasvaa vuosittain niin, että laskelman lopulla Mäntsälä verottaisi neljänneprozentilla yli maan nyt korkeimman 21 %. Talousmuodostuisi vuositason ylijäämäiseksi, mutta rahoitustasapaino olisi edelleen haettava lainakannan kasvattamisen avulla. Tasapainotamattomassa taloudessa verot kasvaisivat, mutta myös lainakanta kasvaisi lähes velkarahoitusvaihtoehdon tasolle: 46 miljoonasta eurosta 104 miljoonaan euroon. Kassavaroja ei edelleenkään olisi. Kun vuotuisat vuosikatteen ja nettoinvestointien erotukset lasketaan yhteen, saadaan velkatasapainovaihtoehtoa alhaisempi lukema, - 47,2 miljoonaa euroa. Tämäkin lukema on kestävä.

Sisäministeriön kriisilistalle ajautuminen luonnollisesti pysähtyisi.

### 4.3. Varsinaiset ohjelman mukaiset tasapainotuskeinot palvelukeskuksittain

Ohjausryhmä hyväksyi talouden tasapainottamiskeinoiksi vaikutukseltaan yhteensä 4.219.000 menojen säästö- ja tulojen lisäysesitykset. Näistä menojen säästöjen osuus on 2.120.000 euroa ja tulojen lisäysten osuus 2.099.000 euroa. Valtuuston hyväksyessä tasapainotuskeinot kunnanhallitus velvoitetaan saattamaan ne täytäntöön tai valmistelemaan asiat niin, että ne voidaan vielä erikseen päättää valtuustossa (esimerkiksi veroprosentit veroprosentin käsittelyjärjestyksessä). Muutoin kokonaisuuden yksityiskohdista ei enää erikseen päätetä.

Tasapainottamiskeinot on esitetty palvelukeskuksittain siten, että menojen säästöjen/tulojen lisäysten vaikutusvuodet on merkitty sulkuihin. Kaikkiaan tasapainottamiskeinot jakautuvat eri vuosille seuraavasti:

Säästöt	2007	2008	2009	2010	2011-
Menojen väh.	30.000 €	617.000 €	831.000 €	318.000 €	324.000 €
Tulojen lis.	260.000 €	1.279.000 €	250.000 €	190.000 €	120.000 €
<b>Yhteensä</b>	<b>290.000 €</b>	<b>1.896.000 €</b>	<b>1.081.000 €</b>	<b>508.000 €</b>	<b>444.000 €</b>

#### Yleiset keinot

##### Tulojen lisäys

- Mäntsälän Sähkö Oy –osinkotulojen lisäys 330.000 €(v. 2008)
- Mäntsälän Vuokra-asunnot Oy – osakepääoman tuotto 50.000 €(v. 2008)
- Mäntsälän Vesi –peruspääoman tuotto 50.000 €(v. 2008) ja 50.000 €(v. 2010)
- Metsänmyyntitulojen lisäys 50.000 €(v. 2007) ja 50.000 €(v. 2008)
- Kiinteistöverotulot
  - vuosittainen kasvu rakentamisen vuoksi 100.000 €(v. 2007), 100.000 €(v. 2008), 120.000 €(v. 2009), 120.000 €(v.2010) ja 120.000 €(v. 2011-)
  - maapohjan hinnankorotus 110.000 €(v. 2007), 110.000 €(v. 2008) ja 110.000 €(v. 2009)
  - yleisen kiinteistöveroprosentin nosto 0,1 %:lla, 130.000 €(v. 2008)
  - vakituisen asuinrakennuksen kiinteistöveroprosentin nosto 0,1 %:lla, 284.000 €(v. 2008)
  - muun kuin vakituisen asuinrakennuksen kiinteistöveroprosentin nosto 0,1 %:lla, 5.700 €(v. 2008)

##### Menojen vähennys

- Hankinnat koko kunnan tasolla -50.000 €(v. 2008)
- Mäntsälän Yrityskehitys –palvelujen ostot -50.000 €(v. 2008)

#### Hallinto

##### Menojen vähennys

- Toimistopalveluiden järjestelyt (koko kunnan tasolla tarkasteltuna) -35.000 €(v. 2008), -35.000 €(v. 2009) ja -35.000 €(v. 2011-)
- Ruokailupalvelut -50.000 €(v. 2009) ja -50.000 €(v. 2010). Valmistuskeittiöiden (nykyisin n. 20 + 2) lukumäärän vähentäminen.
- Talouspalvelut (Kuuma-yhteistyö; seudulliset taloushallinnon tukipalvelut) -20.000 €(v. 2008) ja -20.000 €(v. 2009)
- Harkinnanvarainen kannustava palkkaus -20.000 €(v. 2007)
- Työhyvinvointi -5.000 €(v. 2007)
- Työllistäminen -5.000 €(v. 2007)

### Ympäristöpalvelut

#### Tulojen lisäys

- Maankäyttösopimusmaksutulot 100.000 €(v. 2007)
- Lupa- ja muut maksutulot 40.000 €(v. 2008)

#### Menojen vähennys

- Asiantuntijarahat -20.000 €(v. 2008)

### Perusturva

#### Tulojen lisäys

- Työterveyshuollon tulot +20.000 €(v. 2008), +20.000 €(v. 2009) ja +20.000 €(v. 2010)

#### Menojen vähennys

- Säästöt perusturvan hallinnollisissa tehtävissä (eläköitymiset) -35.000 €(v. 2008) -56.000 €(v. 2009) ja -40.000 €(v. 2010)
- Elatusturva-asioiden siirto Kelalle -33.000 €(v. 2009)
- Säästöt koko palvelukeskuksen ostoista 1 % -100.000 €(v. 2008)
- Säästöt ostopalveluista -200.000 €(v. 2009)
- Dementiayksiköiden yhdistäminen -75.000 €(v. 2009)
- Säästöt erikoissairaanhoidosta -100.000 €(v. 2008), -50.000 €(v. 2009), -100.000 €(v. 2010) ja -100.000 €(v. 2011) (erikoissairaanhoidon palvelujen osto edullisemmin kilpailuttamalla eri sairaanhoitopiirejä, tarpeettomien päivystys- ja ajanvarausläheteiden seuranta ja karsinta)
- Säästöt laboratoriotutkimuksista -10.000 €(v. 2008), -10.000 €(v. 2009) ja -10.000 €(v. 2010)
- Terveyskeskuksen varastot -30.000 €(v. 2009) ja -30.000 €(v. 2010)

### Sivistys

#### Tulojen lisäys

- Vapaa-aikatoimen ja kansalaisopiston tulojen lisäys 10.000 €(v. 2008)

#### Menojen vähennys

- Levannon ja Saaren koulujen yhdistäminen 1.8.2008 lukien -40.000 €(v. 2008) ja -60.000 €(v. 2009) (käytännössä tarkoittaa 2,5 henkilön työpanoksen vähentymis-

tä sekä säästöä kiinteistökustannuksissa ja esim. atk-kustannuksissa, kuljetuksista aiheutuvat kustannukset on huomioitu summassa)

- Hautjärven ja Kaukalammen koulujen yhdistäminen 1.8.2008 lukien -32.000 €(v. 2008) ja -50.000 €(v. 2009) (käytännössä tarkoittaa 2,5 henkilön työpanoksen vähentymistä sekä säästöä kiinteistökustannuksissa ja esim. atk-kustannuksissa, kuljetuksista aiheutuvat kustannukset on huomioitu summassa)
- Tuntikehyksen tilapäinen leikkaus muilta kouluilta -16.000 €(v. 2008) ja -17.000 €(v. 2009)
- Mattilan ja Nummisten koulujen yhdistäminen 1.8.2011 lukien -23.000 €(v. 20011) ja -25.000 €(v. 2012)
- Pohjois-Mäntsälän koulu (Kaukalammen siirto Saaren koulun yhteyteen) -60.000 €(v. 2011-)
- Yläkoulujen oppilasmäärän vähentymisestä aiheutuva säästö -22.000 €(v. 2009) ja -18.000 €(v. 2010) (yläkoulujen oppilasmäärässä on vuosina 2009 ja 2010 nykyisen ennusteen mukaan tilapäisesti notkahdus pienempien ikäluokkien takia)
- Koulujen johtokuntien lakkautus -15.000 €(v. 2009)
- Kulttuuri- ja vapaa-aikalautakunnan lakkautus -4.000 €(v. 2009)
- Opetussuunnitelman mukainen uimaopetus -29.000 €(v. 2008)
- Erityisnuorisotyö -15.000 €(v. 2008)
- Hankintatoimen hallinto -19.000 €(v. 2011)
- Hallinnon uudelleenjärjestelyt -65.000 €(v. 2011)
- Kirjastopalvelut -35.000 €(v. 2010) (henkilöstöjärjestelyt eläköitymisen yhteydessä)

## Tekninen

### Menojen vähennys

- Palveluliikenteestä luopuminen -40.000 €(v. 2008) ja -60.000 €(v. 2009)
- Hallinnolliset järjestelyt (eläköityminen, projektit) -20.000 €(v. 2009) ja -20.000 €(v.2010)
- Säästöt ostopalveluista ja aineista ja tarvikkeista -25.000 €(v. 2008) ja -25.000 €(v. 2009)

### Jatkoselvitettävät tasapainottamiskeinot

- Mäntsälän Sähkö Oy:n toiminnallisten järjestelyjen selvittäminen vuosina 2007-2008
- Mäntsälän Vuokra-asunnot Oy:n toiminnallisten järjestelyjen selvittäminen vuosina 2007-2008
- Ruokapalveluiden organisointi → toiminnan tehostaminen ja valmistuskeittiöiden lukumäärän vähentäminen olennaisesti (selvitys vuoden 2007 aikana)
- Erikoissairaanhoidon ostopalvelujen kilpailutus ja ostot yli sairaanhoitopiirin rajojen → tavoitteena palvelujen ostojen lisääminen esim. Päijät-Hämeen sosiaali- ja terveydenhuollon terveystyöryhmältä ja vähentäminen kalliimmista tuottamispaikoista
- Kuntakonsernin toimistotehtävien uudelleen organisointi (työryhmä perustettu, selvitys valmistuu syksyllä 2007)

- Kunnan ostopalveluihin palvelukotiyhdistykseltä sisältyvien arvonlisäverojärjestelyjen ja Mäntsälän Vuokra-asunnot Oy:n omistamien vanhusten asuntojen arvonlisäverojärjestelyjen selvittäminen vuoden 2007 aikana
- Kunnan kouluverkkoselvitys toteutetaan huomioon ottaen väestön sijoittuminen ja väestön alueellinen keskittyminen

## Investoinnit

Investointien osalta sitoudutaan yhteensä 40 miljoonan euron investointitasoon ajanjaksolla 2008-2012. Vuosittainen maksimi-investointitaso pidetään 10 miljoonassa eurossa. Talonrakennusinvestoinneista vuosina 2008-2012 toteutetaan esim. seuraavat hankkeet: terveyskeskuksen laajennus, Nummisten koulu (uusi), Hepolan koulun laajennus, Saaren koulun laajennuksen ja peruskorjauksen aloitus, Paloasemanpellon päiväkotijä Myllytontun päiväkodin laajennus.

## Rahoitus

### Kunnallis- ja kiinteistöverot

#### Kuntien vuoden 2007 veroprosentit

Lähde: Kuntaliiton tiedustelu, ennakkotieto

Kunta	Asukas- luku 31.12. 2005 (2007 kuntajakso)	Tulovero-%		Yleinen kiinteistö- vero-%		Vakituinen asuinrakennus		Muu kuin vakituinen asuinrakennus	
		2007	Muutos %-yks.	2007		2007	Muutos %-yks.	2007	Muutos %-yks.
Koko maa	5 255 580	18,46	0,07	0,75	0,01	0,29	0,01	0,87	0,01
Uusimaa	1 359 150	17,89	0,04	0,72	0,00	0,26	0,00	0,87	0,00
Espoo	231 704	17,50		0,65		0,22		0,70	
Hanko	9 827	18,75		0,70		0,25		0,85	
Helsinki	560 905	17,50		0,70		0,22		0,70	
Hyvinkää	43 848	18,50	0,50	0,85		0,25		0,85	
Inkoo	5 310	19,25		0,65		0,30		0,90	
Järvenpää	37 505	18,25		0,80		0,25		0,75	
Karjaa	8 956	21,00		0,70		0,30		0,90	
Karjalohja	1 474	19,25	0,50	0,75		0,35		0,95	
Karkkila	8 807	19,75		0,75		0,30		0,90	
Kauniainen	8 457	16,00		0,65		0,22		0,65	
Kerava	31 544	18,00		0,80		0,25		0,75	
Kirkkonummi	33 581	18,25		0,67		0,22		0,82	
Lohja	36 585	18,50		0,70	0,10	0,30		0,80	
<b>Mäntsälä</b>	<b>18 226</b>	<b>19,50</b>	<b>0,75</b>	<b>0,70</b>		<b>0,30</b>		<b>0,80</b>	
Nummi-Pusula	6 002	19,50		1,00	0,30	0,50	0,15	1,00	0,05
Nurmijärvi	37 391	18,75		0,65		0,25		0,75	
Pohja	4 874	20,00		0,85		0,30		1,00	
Pornainen	4 760	19,50		0,75		0,36		0,96	
Sammatti	1 300	19,00		1,00		0,50		1,00	
Siuntio	5 422	19,50		0,80		0,35		0,95	
Tammisaari	14 566	19,75	0,75	0,60		0,30		0,90	
Tuusula	34 890	18,00		0,65		0,25		0,65	
Vantaa	187 281	18,50		0,90		0,42		0,90	
Vihti	25 935	19,25	0,50	0,75		0,30		0,90	

### Veroprosentin nostaminen:

Mäntsälän kunnallisvero on maakunnan korkeimpia, vaikkakaan ei korkein. Koko maan korkein kunnallisveroprosentti on maakunnan alueella, Karjaan kunnassa. Kunnallisveroprosentin tuotto on vuoden 2007 tiedoilla arvioituna noin 2,361 miljoonaa

euroa, puoli prosenttiyksikköä 1,18 miljoonaa euroa ja neljännesprosentti 0,59 miljoonaa euroa. **Tähän suunnitelmaan perustuen kunnan veroprosentti joudutaan nostamaan 19,75 vuonna 2013. Veroihin joudutaan puuttumaan varmuudella jo aiemmin, jos kunta ei pysy nyt sovittavassa tasapainotuskokonaisuudessa.**

Kiinteistöveroissa Mäntsälä on jopa maakunnan keskiarvon alapuolella sekä yleisessä kiinteistöverossa että muun kuin vakituisen asunnon kiinteistöveroissa. Vakituisen asunnon kiinteistövero on keskiarvoa korkeampi, mutta ei kuitenkaan kaikkien muiden alueen kuntien tasolla. Kiinteistövero tulee tulevaisuudessa olemaan se verotuloinstrumentti, jota käytetään enemmän sen kohdistuessa kunnan alueella olevaan omaisuuteen ja sen antaessa pysyvän verotulopohjan.

#### **Kiinteistöverojen nostaminen:**

Vuoden 2007 tiedoilla arvioituna kiinteistöveron tuotto olisi noin 1,946 miljoonaa euroa. **Ilman tiedossa olevaa verotulopohjan korotusta vakituisen asuinrakennuksen veroprosentin nostaminen kymmenyksellä ja yleisen kiinteistöveron nostaminen kymmenyksellä toisi yhden vuoden aikana noin 420.000 euroa lisää rahaa. Tämä kiinteistöveron korotus toteutetaan vuonna 2008.**

MANTSALAN KIINTEISTOVEROPOHJA		NYT	LASK.	LASKENN.	
	2 006	%		KIINTEISTÖVERO	
VAKITUINEN ASUINRAKENNUS	285 659 985	0,30	0,40	856 980	1 142 640
MUU KUIN VAK. ASUINRAKENNUS	11 726 802	0,80	0,90	93 814	105 541
RAKENTAMATON RAKENNUSPAIKKA	3 099 964	3,00	3,00	92 999	92 999
YLEINEN RAKENNUS	59 920 822	0,70	0,80	419 446	479 367
YLEINEN MAAPOHJA	68 904 385	0,70	0,80	482 331	551 235
MAKSUUNPANO YHTEENSÄ				1 945 570	2 371 782
				<b>Erotus</b>	<b>426 212</b>
				TUOTTO 2006/TILINPÄÄTÖS	
				1 916 000	
EROTUS (MAKSUUNPANO-TUOTTO)				-29 570	
				TUOTTO 2007/TALOUSARVIO	
				2 100 000	

#### **4.4. Suunniteltujen toimenpiteiden riittävyys**

Seuraava laskelma osoittaa, kuinka talous saadaan tuloslaskelman tasolla ylijäämäiseksi **käyttämällä kaikkia edellä kuvattuja tasapainotuskeinoja.**

## Tasapainotustoimenpiteiden käyttäminen

Kunnan nimi: Mäntsälä										
Tuloslaskelma	TA2007	2008	2009	2010	2011	2012	2013	2014	2015	2016
Asukasluku	19 117	19 603	20 089	20 575	21 061	21 547	22 033	22 519	23 005	23 491
Verotettavat tulot	236 129	248 192	261 282	275 062	289 569	304 841	320 919	337 844	355 662	374 420
Veroprosentti	19,50	19,50	19,50	19,50	19,50	19,50	19,75	19,75	19,75	19,75
<b>Toimintatuotot</b>	<b>10 735</b>	<b>12 385</b>	<b>13 308</b>	<b>14 003</b>	<b>14 683</b>	<b>15 270</b>	<b>15 881</b>	<b>16 516</b>	<b>17 177</b>	<b>17 864</b>
(Toimintatuottojen muutos)	1,302 %	15,372 %	7,449 %	5,224 %	4,857 %	4,000 %	4,000 %	4,000 %	4,000 %	4,000 %
<b>Toimintakulut</b>	<b>78 258</b>	<b>81 105</b>	<b>84 025</b>	<b>87 319</b>	<b>90 920</b>	<b>95 466</b>	<b>100 239</b>	<b>105 251</b>	<b>110 514</b>	<b>116 039</b>
<b>Nettomuutos pl. lomautus</b>		<b>0</b>	<b>0</b>	<b>0</b>	<b>0</b>	<b>0</b>	<b>0</b>	<b>0</b>	<b>0</b>	<b>0</b>
<b>Nettomuutos ml. lomautus</b>		<b>0</b>	<b>0</b>	<b>0</b>	<b>0</b>	<b>0</b>	<b>0</b>	<b>0</b>	<b>0</b>	<b>0</b>
(Toimintakulujen nousu)	6,469 %	3,638 %	3,600 %	3,920 %	4,125 %	5,000 %	5,000 %	5,000 %	5,000 %	5,000 %
<b>NETTO</b>	<b>-67 523</b>	<b>-68 720</b>	<b>-70 717</b>	<b>-73 316</b>	<b>-76 237</b>	<b>-80 196</b>	<b>-84 358</b>	<b>-88 735</b>	<b>-93 337</b>	<b>-98 175</b>
Kunnalliset verot	46 045	48 398	50 950	53 637	56 466	59 444	63 381	66 724	70 243	73 948
Yhteisöverot	1 950	2 000	2 200	2 266	2 334	2 404	2 476	2 550	2 627	2 706
Kiinteistöverot	2 310	2 940	3 170	3 265	3 363	3 464	3 568	3 675	3 785	3 898
<b>Verotulot</b>	<b>50 305</b>	<b>53 337</b>	<b>56 320</b>	<b>59 168</b>	<b>62 163</b>	<b>65 312</b>	<b>69 425</b>	<b>72 949</b>	<b>76 655</b>	<b>80 552</b>
<b>Valtionavut</b>	<b>19 942</b>	<b>21 000</b>	<b>22 000</b>	<b>22 660</b>	<b>23 340</b>	<b>24 040</b>	<b>24 761</b>	<b>25 504</b>	<b>26 269</b>	<b>27 057</b>
(Harkinnanvarainen)										
Korkotuotot	91	91	91	79	79	79	79	79	79	79
Muut rahoitustuotot	750	750	750	750	750	750	750	750	750	750
Korkokulut	1 395	1 633	1 630	1 723	1 749	1 812	1 878	1 950	2 028	2 113
Muut rahoituskulut	50	50	50	50	50	50	50	50	50	50
<b>VUOSIKATE</b>	<b>2 119</b>	<b>4 775</b>	<b>6 763</b>	<b>7 568</b>	<b>8 296</b>	<b>8 123</b>	<b>8 729</b>	<b>8 548</b>	<b>8 339</b>	<b>8 100</b>
Satunnaiset tuotot	0	0	0	0	0	0	0	0	0	0
Satunnaiset kulut	0	0	0	0	0	0	0	0	0	0
<b>Ylijäämä/alijäämä</b>	<b>-683</b>	<b>1 573</b>	<b>3 361</b>	<b>3 909</b>	<b>4 408</b>	<b>3 977</b>	<b>4 313</b>	<b>3 861</b>	<b>3 383</b>	<b>2 874</b>
<b>Kumulatiivinen ylij/alij.</b>	<b>851</b>	<b>2 425</b>	<b>5 786</b>	<b>9 695</b>	<b>14 103</b>	<b>18 080</b>	<b>22 392</b>	<b>26 254</b>	<b>29 637</b>	<b>32 511</b>
<b>Kumulatiivinen ylij/alij./as</b>	<b>45</b>	<b>124</b>	<b>288</b>	<b>471</b>	<b>670</b>	<b>839</b>	<b>1 016</b>	<b>1 166</b>	<b>1 288</b>	<b>1 384</b>
<b>VUOSIKATE</b>	<b>2 119</b>	<b>4 775</b>	<b>6 763</b>	<b>7 568</b>	<b>8 296</b>	<b>8 123</b>	<b>8 729</b>	<b>8 548</b>	<b>8 339</b>	<b>8 100</b>
Poistot	2 900	3 300	3 500	3 757	3 986	4 244	4 514	4 784	5 054	5 324
Nettoinvestoinnit	9 544	10 863	10 368	8 193	7 225	8 298	9 000	9 000	9 000	9 000
<b>Ta se sta</b>										
Lainakanta 1000 euroa	45 348	53 668	59 706	62 762	63 624	65 733	67 937	70 323	72 918	75 751
Lainakanta euroa/as	2 372	2 738	2 972	3 050	3 021	3 051	3 083	3 123	3 170	3 225
Kassavarat 1000 euroa	380	380	380	380	380	380	380	380	380	380
Kassavarat euroa/as	20	19	19	18	18	18	17	17	17	16
Saamiset 1000 euroa	2 251	2 251	2 251	2 251	2 251	2 251	2 251	2 251	2 251	2 251
Saamiset euroa/as	118	115	112	109	107	104	102	100	98	96
<b>Vuosikate./Nettoinvestoinnit</b>	<b>-7 424</b>	<b>-6 087</b>	<b>-3 605</b>	<b>-625</b>	<b>1 071</b>	<b>-175</b>	<b>-271</b>	<b>-452</b>	<b>-661</b>	<b>-900</b>
<b>Kumulatiivinen 2007....2016</b>	<b>-7 424</b>	<b>-13 511</b>	<b>-17 117</b>	<b>-17 741</b>	<b>-16 670</b>	<b>-16 846</b>	<b>-17 117</b>	<b>-17 569</b>	<b>-18 230</b>	<b>-19 130</b>

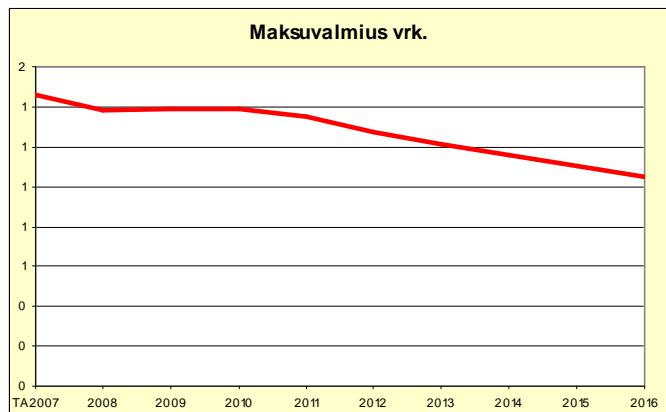
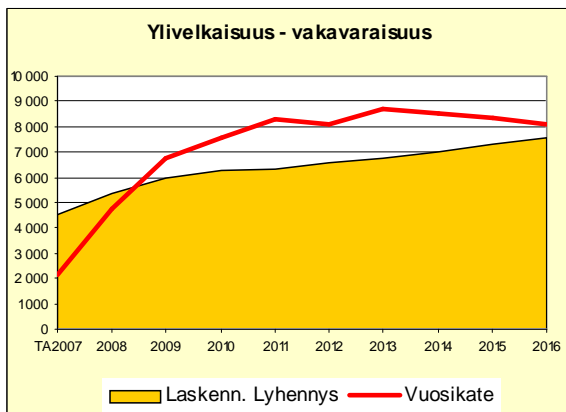
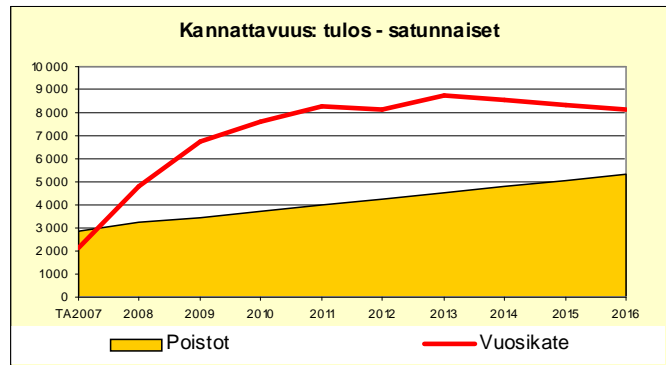
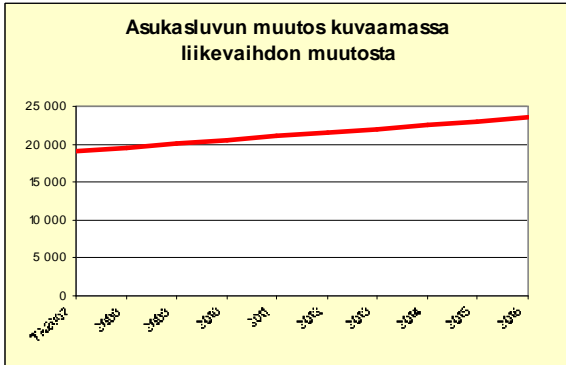
Laskelmassa on otettu huomioon kaikki yllä kuvatut tasapainotustoimenpiteet:

- tuloveron korotus laskelman lopulla
- kiinteistöveromuutokset laskelman alussa
- muutokset tuloissa
- muutokset menoissa
- omaisuuden arvioitu myynti

Laskelmassa ei ole otettu huomioon muuta omaisuuden myyntiä eikä todennäköisiä säästökeinoja, jotka selviävät vain eri projektien tuloksina. Näistä voidaan kuitenkin mainita ruokahuollon järjeistäminen ja seutuyhteistyön mukanaan tuomat keinot.

Tasapainotusvaihtoehdossa saadaan veroprosentti säilymään järkevällä tasolla, alle tavoitteen mukaisen 20 prosentin. Alijäämäkehitys saadaan pysäytettyä.

Kunnan nettoinvestointivauhti on kuitenkin niin suuri, että lainakanta kehittyi edelleen ”väärään” suuntaan – lainakanta kasvasi 46 miljoonasta eurosta 75,6 miljoonaan euroon. Lainakanta olisi laskelman loppuvuosina 3.225 euroa/asukas. Tasapainotuskehitys ei pysty muuttamaan kassaa nollassa edes heikolle tasolle. Tämän vuoksi suunnitelmaan kuuluu viimeisessä luvussa kuvattava omaisuuden realisoiminen.



#### Mäntsälä

	2005	2006	TA2007	2008	2009	2010	2011	2012	2013	2014	2015	2016
Ennakot	0	0	0	1	2	3	4	5	6	7	8	9
Oma pääoma	56675	56 675	56 675	56 675	56 675	56 675	56 675	56 675	56 675	56 675	56 675	56 675
Vieras pääoma	32111	41 878	51 235	59 555	65 593	68 649	69 511	71 620	73 824	76 210	78 805	81 638
Käyttötulot	70 972	75 388	81 823	87 563	92 468	96 660	101 014	105 451	110 896	115 798	120 930	126 302
Vuosikate	599	1 074	2 119	4 775	6 763	7 568	8 296	8 123	8 729	8 548	8 339	8 100
Harkinnanvarainen	0	0										
Veroprosentti	18,75	18,75	19,50	19,50	19,50	19,50	19,50	19,50	19,75	19,75	19,75	19,75
Kumulatiivinen alii/ylj.	0	1 534	851	2 425	5 786	9 695	14 103	18 080	22 392	26 254	29 637	32 511
Kumulatiivinen alijäämä/as	0	80	45	124	288	471	670	839	1 016	1 166	1 288	1 384
Oma veroprosentti	18,75	18,75	19,50	19,50	19,50	19,50	19,50	19,50	19,75	19,75	19,75	19,75
Vertailu%	18,29	18,39	18,46	18,55	18,65	18,74	18,83	18,93	19,02	19,12	19,21	19,31
Veroprosentti	0,46	0,36	1,04	0,95	0,85	0,76	0,67	0,57	0,73	0,63	0,54	0,44
Oma lainakanta eur/as	1 439	1 932	2 372	2 738	2 972	3 050	3 021	3 051	3 083	3 123	3 170	3 225
Vertailu lainakanta eur/as	1351	1 419	1 489	1 564	1 642	1 724	1 810	1 901	1 996	2 096	2 201	2 311
Omavaraisuus	64 %	58 %	53 %	49 %	46 %	45 %	45 %	44 %	43 %	43 %	42 %	41 %
Suhteellinen velkaantuneisuus	45 %	56 %	63 %	68 %	71 %	71 %	69 %	68 %	67 %	66 %	65 %	65 %

## 5. LOPUKSI

Mäntsälä on yksi nopeimmin kasvavista suomalaisista kunnista. Tasapainotustoimenpiteet keskittyivät selvästi enemmän tulojen kuin menojen puolelle. Henkilöstöön ulottuvat järjestelyt ovat kunnan koko huomioiden nimellisiä eikä lomautuksiin haluttu ryhtyä.

Onkin pääteltävissä, että kunnan palveluntarve kasvaa edelleen ja suuri haaste tulee olemaan se, että erityisesti vanhusten- ja terveydenhuoltoon saadaan palkattua työntekijöitä. **Menorakenteisiin voidaan puuttua, mutta ongelmat pelkistyvät menoissa siihen, että kunnan on keskitettävä tiettyjä palvelusektoreita (koulut, päivähoito, vanhukset) suurempiin ja taloudellisesti perustellumpiin kokonaisuuksiin, tämä edellyttää kuitenkin investointeja.** Kunnalla on oltava resursseja, joiden avulla voidaan kannustaa edelleen perhepäivähoitoisuuteen ja vanhusten omaishoidon tukemiseen. Jos kunta joutuu edelleen laitoshoidon suuntaan, kasvavat menot samassa suhteessa.

**Toisaalta poliittisen päätöksenteko kohtaa jossakin vaiheessa sen realiteetin, että olemassa olevaa palveluverkoston kokonaisuutta ei ole mahdollista säilyttää ja julkisin varoin tasapuolisesti kehittää yksinkertaisesti siksi, että rahat eivät riitä.** Pienetkin menot on rahanpuutteessa priorisoitava, samoin sellainen palvelurakenne, joka on jossain vaiheessa rationalisoitavissa. Kunnalla on edelleen joitakin sellaisia menoja, jotka eivät perustu lakiin vaan tarveharkintaan. Osa tarveharkinnasta voisi kohdistua tulomuuton hillitsemiseen.

Työn edetessä kävi joitakin kertoja selväksi tarve oman reviirin ja vaikutuspiirin varjelu kokonaisuuden kustannuksella. Toisaalta säästämistä ei koettu yleisestikään erityisen tärkeäksi: valtuutetut eivät vastanneet joitakin harvaa poikkeusta lukuunottamatta työtä ohjaavaan kyselyyn. Harvoissakin vastauksissa keskityttiin korostamaan olemassaolevan palvelurakenteen välttämättömyyttä ja kaikkien palveluiden lähipalvelunomaisuutta – samalla kun todettiin, että tuloja ei voi lisätä eikä veroja kantaa nykyistä enempää.

Menorakenteen osalta Mäntsälä joutuu jatkossakin jatkuvasti priorisoimaan toimintoja ja toimintojen laatua ja saatavuutta vuosittain niin, että ylellisyyspalveluita ei edelleenkaan tarjota ja useissa palveluissa ollaan lähellä sitä tasoa, mistä lääninhallitus voi kuntaa moittia. Moite ja vaatimus eivät kuitenkaan tuo lisää rahaa. *Mäntsälän tapaisen kasvukunnan osaksi tulee myös se, että niin kauan kuin asukkaita luovuttaviin kuntiin resurssoidaan valtion resursseja rakenteita säilyttävästi, ei lisäapu ole todennäköinen. Resurssointi jatkunee nykyisellään, varsinkin jos kunnat eivät vapaaehtoisesti oivalla palvelurakenteiden yhdistämisen tarvetta.*

**Suurin ongelma tulee olemaan investointien tasossa.** Kunnan on investoitava, toisaalta säästääkseen, toisaalta pystyäkseen ottamaan muuttoliikkeen ja väestön ikärakennemuutoksen vastaan. Velkarahoituksen tie vaikuttaa hallitsemattomalta. Kunnan tulee tähän kokonaisuuteen kuuluen tehdä päätös sellaisen toimialaan kuulumattoman omaisuuden realisoimisesta, jolla voidaan pienentää lainakantaa ja sitä kautta korkomenojen kasvua ja jolla saataisiin tuntuvampi tuotto kunnan varoille. Vaarana on, että

taseen kehitys muodostuu jatkossa hallitsemattomaksi. Jos kunta pystyy osin realisoimaan hallinnassaan olevien yhtiöiden omaisuutta, se oikein sijoittamalla pystyy hidastamaan velkaantumista. Yksi vaihtoehto on myydä ja lyhentää velkaa sovitusti esimerkiksi miljoonalla eurolla vuodessa yli tasapainolaskelman. Itseasiassa parempaan tulokseen päästään sijoittamalla pääoma ja lyhentämällä sijoituksen vuotuisalla tuotolla lainaa. 10 miljoonan ja 20 miljoonan tasoilla ja kuuden prosentin tuotoilla päästään hyvinkin tyydyttävälle velankasvu-uralle.