



Mäntsälän kunnan palvelustrategia

2006–2015





Sisällysluettelo

| | |
|--|----|
| JOHDANTO | 3 |
| 1. PALVELUSTRATEGIAN LÄHTÖKOHDAT | 4 |
| 1.1. PALVELUSTRATEGIAN PERUSTEET | 4 |
| 1.2. PALVELUJEN JÄRJESTÄMISTAPOJEN ARVIOINTI | 4 |
| 1.2.1. Resurssien riittävyyden varmistaminen pitkällä aikavälillä | 5 |
| 1.2.2. Oman palvelutuotannon tehokkuuden lisääminen | 6 |
| 1.2.3. Vaihtoehtoiset tuotantotavat ja niiden hyödyntämismahdollisuudet | 7 |
| 1.2.4. Palvelujen laadun varmistaminen | 7 |
| 1.2.5. Palvelujen karsiminen | 8 |
| 1.2.6. Palvelujen maksurahoituksen lisääminen | 8 |
| 1.2.7. Palvelujen järjestämistavat | 8 |
| 1.3. PALVELUSTRATEGIAN YHTEYS MUIHIN STRATEGIOIHIN | 9 |
| 1.4. HENKILÖSTÖ | 10 |
| 1.4.1. Henkilöstövaikutukset palvelun järjestämistavan muuttuessa | 10 |
| 1.5. PALVELUSTRATEGIAN SOVELTAMISALUE | 11 |
| 2. PALVELUJEN KEHITTÄMISHANKKEET | 12 |
| 2.1. YLEISHALLINTO | 12 |
| 2.2. SOSIAALI- JA TERVEYSTOIMI | 12 |
| 2.3. SIVISTYSTOIMI | 13 |
| 2.4. TEKNINEN TOIMI | 13 |
| Mäntsälän kunnan palvelustrategia | |
| HALLINTOPALVELUT | 14 |
| PERUSTURVALAUTAKUNTA | 21 |
| SIVISTYSLAUTAKUNTA | 33 |
| TEKNINEN LAUTAKUNTA | 37 |
| MÄNTSÄLÄN VESI | 40 |
| LIITTEET | |
| Liite 1 Asukasluku v. 2001–2015, Väestöikäryhmittäin, Keskimääräinen työttömyys v. 2001–2010, Työlliset v. 2003 | 41 |
| Liite 2 Kunnan vakinainen henkilöstö ikäryhmittäin 31.12.2005, Eläkeiän täyttävät v. 2007–2015 hallinnonaloittain | 42 |
| Liite 3 Työpaikat v. 2003, menot v. 2005, Talouden tasapaino v. 2001-2007, Lainamäärä | 43 |
| Liite 4 Lainat euroa / asukas | 44 |
| Liite 5 Palvelutuotannon kehittämishankkeen prosessikuvaus | 45 |

Mäntsälän kunnan
PALVELUSTRATEGIA
2006 - 2015

JOHDANTO

Kunnan tehtävänä on järjestää lainsäädännön nojalla kunnalle kuuluvat palvelut sekä vastata muista kunnan järjestettäväksi ottamista palveluista tavoitteena asukkaiden hyvinvointi ja turvallinen elämä. Samalla kunnan talouden tulee olla vakaa ja mahdollistaa kunnan kehittämisen palvelukykyisenä ja elinvoimaisena.

Palvelustrategia vastaa kysymykseen, miten kunnallisten palvelujen järjestäminen voidaan turvata myös tulevaisuudessa huomioiden sekä kuntalaisten hyvinvointi että kestävä kehityksen periaatteet. Strategia kattaa vuodet 2006 – 2015. Palvelustrategian linjaukset vaikuttavat henkilöstöstrategiaan ja sitä täsmentävän henkilöstösuunnitelman sisältöön. Palvelustrategialla on erityisen kiinteä yhteys myös mm. elinkeinostrategiaan, omistajapolitiikkaan ja hankintaohjeistukseen.

Palvelustrategian laatimista varten on tunnettava väestön ja toimintaympäristön tila ja muutostekijät. Tämän takia palvelustrategian liiteosassa esitetään taustatiedot väestöön liittyvistä tunnusluvuista. Liitetauluina on esitetty väestöennuste ja arvio eläkkeelle jäävästä vakinaisesta henkilöstöstä vuosina 2006 - 2015.

Palvelustrategia jakautuu yleiseen osaan ja toimialoitteeseen osaan. Toimialoitteista osaa tarkastellaan kahden vuoden välein ja yleistä osaa valtuustokausittain.

Mäntsälän kunnan peruspalvelujen tuottamisen pääasiallisena vaihtoehtona tulee strategiakaudella olemaan oma tuotanto, jonka tehokkuutta parannetaan ja kehitetään jatkuvasti johdon ja henkilöstön yhteistyöllä. Oman toiminnan kehittämisessä tulee panostaa uusien toimintatapojen käyttöönottoon ja toiminnan tehokkuuden parantamiseen, tuotteistamiseen sekä kustannustietoisuuden lisäämiseen ja kustannuslaskennan kehittämiseen.

Oman toiminnan jatkuvan kehittämisen lisäksi kunnan tulee jatkuvasti aktiivisesti selvittää vaihtoehtoisten palvelutuotantotapojen hyödyntämismahdollisuuksia ottaen huomioon palvelujen laatuun, taloudellisuuteen ja asiakastyytyväisyyteen liittyvät tekijät. On tärkeää, että tuotantotapoja arvioidaan aina, kun kunnassa ollaan käynnistämässä uusia palveluita tai entisiä lisätään tai supistetaan.

Palvelustrategian toteutuminen ja toimeenpano varmistetaan koko organisaation kattavalla ja yhtenäisellä johtamisella ja arvioinnilla. Kehittämishankkeiden edistymistä seurataan talousarvion toteutumisvertailun yhteydessä, osavuositarkastuksissa ja tilinpäätöksessä.

1. PALVELUSTRATEGIAN LÄHTÖKOHDAT

1.1. PALVELUSTRATEGIAN PERUSTEET

Palvelustrategian yleisenä perustana ovat kuntalaisten elinolojen ja palvelutarpeiden kehittyminen, kunnan käytettävissä olevien taloudellisten ja henkilöstöresurssien kehittyminen ja saatavuus, yhteistyömahdollisuudet muiden kuntien ja yritysten kanssa sekä ulkopuolisen palvelutarjonnan vaihtoehdot ja markkinoiden kehittymisen näkymät. Palvelujen järjestämisen perustana on voimassa oleva lainsäädäntö.

Mäntsälän kunnan palvelustrategiaan 2006–2015 vaikuttavat yhteiskunnan ja lainsäädännön muutosten ohella mm. seuraavat tekijät:

- Mäntsälän väestön hyvinvointi ja osaaminen
- Mäntsälän väestön kasvu, sijoittuminen ja ikärakenteen muutos
- Mäntsälän osayleiskaavojen toteutuminen
- kunnan taloudellinen tilanne
- oman henkilöstön osaaminen
- henkilöstön eläköityminen ja vaihtuvuus
- henkilöstön rekrytointinäkymät
- KUUMA- ja muun seutuyhteistyön kehitys
- Helsingin seudun kehittyminen
- PARAS- hankkeen pohjalta tehtävät muutokset kuntayhteistyöhön ja tehtäväjako kuntien ja valtion kesken
- yksityisten palvelutuottajien näkymät ja markkinat

Palvelustrategialla varmistetaan, että

- Kunnan oman toiminnan kehittäminen kohdentuu oikeisiin asioihin
- Kuntalaiset saavat tietoa ja voivat varautua palvelutarjonnan muutoksiin
- Kunnan henkilöstö osaa varautua palvelutarjonnan muutoksiin, joita aiheuttaa kunnan tarjoamien palvelujen lisäämisestä tai supistamisesta taikka yhteistoiminnasta muiden toimijoiden kanssa.

1.2. PALVELUJEN JÄRJESTÄMISTAPOJEN ARVIOINTI

Palvelustrategiassa esitetään, miten kunnan järjestämisvastuulla olevat palvelut tullaan lähivuosien aikana kuntalaisille eri toimialoilla tuottamaan. Vaihtoehtoisia tuotantotapoja harkittaessa on selvitettävä eri palvelutuotantotapoihin käytettävät taloudelliset resurssit, henkilöstön määrä ja ikärakenne, työvoiman saatavuus eri aloilla ja palvelutuotannon yksikkökustannukset eri tapauksissa. Samoin on kiinnitettävä huomiota tieto- ja tietoliikennetekniikan suomiin laajoihin mahdollisuuksiin ja erityisesti ratkaisuihin, joilla edistetään itsepalvelun käyttöä.

Omaa palvelutuotantoa kehitetään mm. tehostamalla tuotantoprosesseja ja johtamista sekä kouluttamalla henkilöstöä osaamisen varmistamiseksi. Samalla on huolehdittava johtamisen riittävästä resurssoinnista. Vaihtoehtoisia tuotantotapoja käytetään kun ne ovat kokonaistaloudellisesti edullisempia.

Kunnan palvelujen nykymuotoinen rahoitus ei välttämättä tulevaisuudessa riitä palvelutuotannon kaikkiin tarpeisiin. Rahoituksen käydessä riittämättömäksi eri toimialoilla tulee harkittavaksi:

- mitkä palvelut kunta tarjoaa kuntalaisille korvauksetta
- mistä palveluista kuntalainen maksaa osan kustannuksista
- mitkä palvelut kuntalainen kustantaa kokonaan itse
- mistä palveluista luovutaan.

Kunnan palvelujen tuottamisesta syntyviä kustannuksia katetaan

- lisäämällä tuotannon tehokkuutta
- myymällä palveluja ulos, mikäli tilapäisesti on ylimääräistä tuotantokapasiteettia
- kuntalaisten osittain maksamien palvelujen kilpailukykyisellä ja kustannuksia vastaavalla hinnoittelulla.

Palvelutuotannon kilpailukykyä parannetaan

- johtamisen kehittämisellä
- palveluprosessien tehostamisella
- henkilöstön työhyvinvointiin ja uudistumiskykyyn panostamalla.

Vaihtoehtoisia tuotantotapoja käytetään

- sellaisten palvelujen tuottamiseen, joihin kunnalla ei ole valmiutta tai perusteltua syytä
- täydentämään omaa tuotantoa silloin kun tuotannon lisääminen edellyttää merkittäviä investointeja, ja tarvittavat tuotantorakenteet paikkakunnalla / lähialueella ovat olemassa
- palvelukysynnän huippujen tasaamiseen.

Kriteereinä ovat kokonaistaloudellisuus, palvelujen laatu ja asiakaslähtöisyys.

1.2.1. Resurssien riittävyyden varmistaminen pitkällä aikavälillä

Mäntsälän kehitysnäkymät, lukuun ottamatta tulopohjan kehitystä, ovat valtakunnallisesti vertailtaessa kohtuulliset. Tulopohjaan vaikuttaminen on hidasta, mutta kun pääkaupunkiseudun ja kehyskuntien asumiskustannusten ero on varsin suuri ja liikenneyhteydet hyvät, on odotettavissa sellaisia muuttajia, jotka nostavat keskimääräistä tulotasoa kunnassa. Tätä tukee myös Helsingin hyvin rajoitetut asuntorakentamismahdollisuudet lähivuosina. Toisaalta muuttajat ovat nuoria lapsiperheitä, joiden tulosta johtuen kunta joutuu investoimaan myös jatkossa erityisesti päiväkotij- ja koulurakentamiseen.

Kirkonkylän ja Hyökännummen osayleiskaavojen toteuttaminen tuo uusia rakentamismahdollisuuksia ja edistää kuntarakenteen eheyttämistä. Jatkuva uudisrakentaminen edistää asuntokannan kiertoa, mikä tukee kunnan talouden kannalta hyvän asukasrakenteen säilymistä.

Mäntsälän veroprosentit ovat vertailukuntiin verrattuna korkeahkot ja niiden koroittamiseen kohdistuu jatkuvasti paineita. Kilpailusyistä niitä pitäisi pitkällä aikavälillä mieluummin alentaa. Samanaikaisesti on kuitenkin todettava, että vuoden 2005 tilinpäätöksessä Uudenmaan 24 kunnasta Mäntsälää vähemmän verotuloja/asukas saivat vain Nummi-Pusula ja Pornainen.

Mäntsälän talouden ongelma on se, että tulorahoitus ei riitä investointien kattamiseen. Kunta on vuosina 1990 – 2003 joutunut käyttämään tulorahoituksen lisäksi omaisuuden myyntituloja sekä lainarahaa keskimäärin 3,5 M€/vuosi. Jatkossa merkittäviä omaisuuden tai sijoitusten realisointimahdollisuuksia ei ole ja nykyisellä kulurakenteella vuosikatteen ja nettoinvestointitarpeen ero on 4 – 5 M€/vuosi. Velkaantuminen on saatava pysähtymään sellaiselle tasolle, ettei lainojen hoito aiheuta kunnalle kohtuutonta räsitystä ja riskejä. Kuntastrategiassa ja palvelustrategiassa asetetaan tavoitteeksi lainakannan kasvun pysäyttäminen vuoteen 2009 mennessä. Se merkitsee koko kunnan palvelutuotannon uudelleen arviointia ja jatkuvaa kehittämistä tuloksen parantamiseksi.

1.2.2. Oman palvelutuotannon tehokkuuden lisääminen

Mäntsälän kunnan palvelutuotannon tehokkuus on vertailutiedoissa jäänyt maan keskiarvon alapuolelle. Palvelujen tehokkuudessa Mäntsälä on sijalla 300/353 Helsingin Yliopiston ja Helsingin kaupungin kuntien peruspalvelutuotannon kustannustehokkuutta mittaavassa tutkimuksessa (Paljonko verorahoilla saa?, H. Loikkanen ja I. Susiluoto, 2005, Kunnallisalan kehittämissäätiön tutkimusjulkaisu nro 50). Uudenmaan kunnista Mäntsälä sijoittuu sijalle 17.

Palvelutuotannon tehokkuus- ja taloudellisuustavoitteet tulee asettaa nykyistä korkeammalle, jotta kunta selviää kasvavan väestön vaatimien monipuolisten palvelujen tuottamisesta. Oman palvelutuotannon tehokkuuteen vaikuttavia tekijöitä tulee kartoittaa kustannustehokkaimman ja laadukkaimman palvelujen tuotantotavan selvittämiseksi.

Kunnan asukkaiden sosio-ekonominen asema on matala muihin Uudenmaan kuntiin verrattuna. Tämä merkitsee keskimääräistä enemmän sosiaalisia ongelmia ja kunnallisten palvelujen tarvetta. Kunnan työttömyysaste on alhainen, mikä toisaalta vähentää sosiaalipalvelujen kysyntää, mutta kasvattaa päivähoitopalvelujen tarvetta. Kunnassa tulee kehittää niitä tekijöitä, jotka tekevät kunnan houkuttelevaksi asuinkunnaksi myös hyvätuloisille kuntalaisille ja edulliseksi sijaintipaikaksi yrityksille.

Kunnan väestön huoltosuhde on hieman epäedullinen: 1,15 (v. 2004). Lasten ja vanhusten lisääntyvä määrä kasvattaa päivähoiton, peruskoulutuksen, terveydenhuollon ja vanhusten palvelujen kysyntää. Oman palvelutuotannon kustannukset tulee kartoittaa palvelutuotteittain etenkin päivähoiton ja perusterveydenhuollon alueella palvelujen eri järjestämistapojen vertailtavuuden helpottamiseksi. Palvelujen tuotteistamisella pyritään kehittämään omaa palvelutuotantoa kustannustehokkaammaksi.

Kunta on pinta-alaltaan laaja ja asutus on levinnyt kuntakeskuksen lisäksi myös sivukylille. Etenkin Etelä-Mäntsälän kylät, Ohkola, Arola-Jokelanseutu ja Numminen kasvavat voimakkaasti. Asutuksen hajaantuminen ja pitkät välimatkat merkitsevät haasteita palvelujen saatavuudelle ja tehokkuudelle. Tavoitteena on yhdyskuntarakenteen kehittäminen eheämmäksi.

Väestönkasvu kasvattaa kuntalaisten palvelutarvetta. Suuri osa kuntaan muuttavista on lapsiperheitä, jotka myös vaativat kunnalta monipuolista palvelutarjontaa. Etenkin päivähoiton ja koulupalvelujen kysynnän kasvu on ollut voimakasta. Palvelujen ennakoitua suurempi kysyntä vaikeuttaa kustannustehokkaiden palvelujen tarjoamista. Tilapäisratkaisut esim. päivähoitopaikkojen järjestämisessä ovat harvoin kunnalle edullisia tai laadukkaita.

1.2.3. Vaihtoehtoiset tuotantotavat ja niiden hyödyntämismahdollisuudet

Palvelutarpeen kasvuun voidaan vastata ottamalla käyttöön vaihtoehtoisia palvelujen tuotantotapoja. Tällä hetkellä suurin osa kunnan palveluista on järjestetty omana toimintana. Eräillä palvelualoilla, etenkin perusturvapalveluissa, yksityisillä palvelujen tarjoajilla on kuitenkin jo merkittävä osuus kunnan palvelutuotannossa. Mäntsälä on myös aktiivisesti osallistunut seudullisten palvelujen kehittämishankkeisiin. Pääosin tämä on tapahtunut osana KUUMA-kuntien yhteistyötä.

Osa kunnan palveluista on tarkoituksenmukaista järjestää tai on lainsäädännöllä veloitettu järjestettäväksi kunnan omana toimintana. Tällaisia ovat mm. erilaiset viranomaisvallan käyttöön tai valvontaan liittyvät tehtävät.

Merkittävä osa kunnallisesta palvelutuotannosta voidaan ostaa ulkopuoliselta palveluntuottajalta tai järjestää yhteistoiminnassa muiden kuntien kanssa. Palvelutuotannon ulkoistamisella haetaan kustannussäästöjä ja monipuolisuutta palvelujen tarjontaan. Vaihtoehtoisia palvelujen tuotantotapoja voidaan hyödyntää myös varauduttaessa tulevaisuuden uhkiin: mm. henkilöstön eläköitymiseen ja mahdolliseen pulaan ammattitaitoisesta henkilöstöstä.

Kunnan kokemukset yksityisen palvelun tuottajan käyttämisestä päivähoitopalveluissa ovat myönteisiä. Kunnan päivähoitopalveluista tuotettiin n. 30 % yksityisen toimesta vuonna 2005. Saadun palautteen mukaan yksityisen päivähoidon asiakkaat ovat olleet tyytyväisiä saamansa palvelun laatuun.

1.2.4. Palvelujen laadun varmistaminen

Omassa palvelutuotannossa palvelujen laatua pyritään varmistamaan mm. asiakastyytyväisyyskyselyjen, kuntalaisilta saatavan palautteen ja oman kehittämistyön avulla. Omassa palvelutuotannossa seurataan alan valtakunnallista kehitystä ja tutkimusta sekä pyritään soveltamaan uusinta tietoa asiakkaan hyväksi. Henkilöstökoulutuksella ja muilla henkilöstöpoliittisilla toimenpiteillä varmistetaan henkilökunnan ammattitaidon ylläpitoa ja työhyvinvointia laadukkaana palvelutuotannon takaamiseksi. Kunnassa noudatettavan henkilöstöpolitiikan ja myönteisen työnantajakuvan avulla pyritään rekrytointiprosesseissa saamaan kuntaan ammattitaitoista ja osaavaa henkilö kuntaa.

Siltä osin kun palveluja ostetaan kilpailuttamalla, tulee entistä enemmän painottaa valintakriteereissä laatutekijöitä. Kun harkitaan omasta palvelutuotannosta luopumista ja siirtymistä ulkoa ostettaviin palveluihin, tulee selvittää oman palvelutuotannon laatutekijät sen varmistamiseksi, ettei palvelujen laatua heikennetä tahattomasti.

Mikäli palvelut hankitaan ulkopuoliselta tarjoajalta, varmistetaan aina, että kunta:

- säilyttää itsellään asiantuntijuuden ja substanssiosaamisen kyseisestä palvelusta.
- pitää itsellään ohjaus- ja päätösvallan, (ostopalveluissa ns. vahva tilaajan rooli).
- kehittää jatkuvasti valvontamenetelmiä ja palvelujen kriteereitä yhteistyössä ulkopuolisen palvelun tuottajan kanssa.
- ennakoii palvelujen suunnittelu- ja kehittämistyössä toimintaympäristön muutokset.

- varmistaa palvelujen ostamisesta vastaavan henkilöstön osto-osaamisen riittävää ja oikeaa koulutusta tarjoamalla.
- säilyttää itsellään valmiuden tuottaa palvelut kriisitilanteissa pitämällä valmiussuunnitelmat ajantasaisina.

1.2.5. Palvelujen karsiminen

Suurin osa kunnan tarjoamista palveluista on lakisääteisiä. Valtaosaa ei-lakisääteisistä palveluista kuntalaiset pitävät mielipidetiedustelujen mukaan myös tarpeellisina ja ovat tyytyväisiä niihin. Palvelujen sisälle saattaa kuitenkin sisältyä osia, jotka voitaisiin järjestää toisin tai joista voitaisiin mahdollisesti luopua. Suomen Kuntaliitto on aika ajoin herätellyt keskustelua kuntapalveluiden ja –velvoitteiden karsimisesta, mutta tuloksetta.

1.2.6. Palvelujen maksurahoituksen lisääminen

Liikkumavara kunnan maksurahoituksessa on melko pieni. Suurin osa kunnan tuottamista palveluista on joko maksuttomia tai maksutuotot kattavat vain pienen osan tuotantokustannuksista. Suurempi merkitys maksupolitiikalla on eilakisääteisten palvelujen käytön ohjauksessa ja välillisesti markkinoiden syntymisessä. Kunnan tulorahoituksen lisääminen maksutuottojen korotuksilla tai uusien maksujen käyttöönotolla on kuitenkin marginaalista, koska lähes kaikki potentiaaliset maksut ovat käytössä. Tärkeää on kuitenkin arvioida maksuperusteet vuosittain ja tarkistaa hinnoittelu vastaamaan tuotantopanosten hintakehitystä täysimääräisesti.

Mäntsälän toimintatuotot olivat vuoden 2005 tilinpäätöksessä 9,6 M€ ja 13,8 prosenttia kaikista toimintakuluista (vrt. 2000 14,5 %, 2001 13,1 %, 2002 14,0 % ja 2003 14,1 %, 2004 14,8 %).

1.2.7. Palvelujen järjestämistavat

Kunta voi järjestää palvelujensa tuottamisen monella tavoin. Se voi tuottaa palvelut suoraan omassa organisaatiossaan, hallitsemiensa yhteisöjen ja yhtiöiden kautta tai kuntien yhteistoiminnalla. Lisäksi se voi ostaa palveluja yksityisiltä toimijoilta, järjestöiltä ja muilta yhteisöiltä. Kunnan järjestämismallilla tarkoitetaan vastuuta siitä, että palveluja tulee olla asukkaiden saatavilla. Järjestämismallivastuuseen kuuluu viranomaistehtäviä, valvontaa, rahoituksesta sopimista jne.

Palveluiden järjestämisessä tulee huomioida erityisesti asiakastarpeet, asiakaslähtöisyys ja vaihtoehtoiset toimintatavat palveluiden toteuttamisessa. Asiakasnäkökulmasta korostuu palvelu, palvelujen toteuttajien ja johtamisen näkökulmasta asiakkaiden tarpeet ja poliittisen päätöksenteon näkökulmasta palvelukokonaisuuksien ohjaus sekä resurssointi.

Seuraavassa esitetään vaihtoehtoisia palvelujen tuottamistapoja:

- kunnassa tai kuntakonsernissa tuotettava palvelu
- toisten kuntien kanssa yhteistyönä tuotettu palvelu
- ostopalvelu, jossa kunta sopii palveluntuottajan kanssa asiakkaalle tarjottavista palveluista
- kunnan tarjoama tietyn toimialan palveluseteli, jolla asiakas voi ostaa tarvitsemiaan palveluita haluamaltaan palvelun tarjoajalta
- ulkopuoliselle yritykselle annettava toimilupa
- palvelutuotannossa tarvittavan käyttömaksuuden vuokraus ulkopuoliselle yritykselle

- julkisen ja yksityisen sektorin yhteistyö
- yksityistäminen eli kunnan toiminnan myyminen yksityiselle liiketoiminnan harjoittajalle (kunnan henkilöstön mahdollinen siirtyminen liikkeenluovutuksen yhteydessä uuden yrittäjän palvelukseen)
- kunnan tukema vapaaehtois- tai omaistyö
- harrastus- ja vapaaehtois pohjaisten toimijoiden tukeminen avustuksin

1.3. PALVELUSTRATEGIAN YHTEYS MUIHIN STRATEGIOIHIN

Kunnan strategiassa määritellään keskeisimmät painopistealueet, joilla turvataan kunnan kehitys ja hyvinvointipalvelut kuntalaisille.

Palvelutuotantoon kohdistuvia kriittisiä menestystekijöitä ovat mm. hallittu väestön kasvu ja palvelujen mitoittaminen ja turvaaminen kasvavalle väestölle kehittämällä mm. vaihtoehtoisia tuotantotapoja seutuyhteistyön, palveluyritysten ja kolmannen sektorin toimijoiden kanssa. Väestön kasvua ja sijoittumista ohjaamaan on Mäntsälässä hyväksytty **osayleiskaavat** ja niiden toteuttamista ohjaavat **maapoliittiset periaatteet**.

Henkilöstöstrategia nivoutuu kokonaisvaltaisesti kaikkeen toimintaan ja tiivistää sen, miten henkilöstö kytketään menestystekijäksi. Se antaa suuntaviivat, miten henkilöstöä hankitaan, palkitaan, kehitetään ja arvioidaan. Mäntsälän henkilöstöstrategia (henkilöstöpoliittiset periaatteet) on hyväksytty vuonna 2002. Se uudistetaan palvelustrategian laatimisen yhteydessä.

Kunta tiedottaa asukkaille heidän oikeuksistaan ja velvollisuuksistaan kuntalaisina sekä niistä palveluista, joita se tarjoaa asukkailleen. Viestinnän avulla vaikutetaan myös kuntalaisten käyttäytymiseen. Kunnallinen viestintä tukee kuntalaisten osallistumista ja kriittistä keskustelua, se tarjoaa osallistujalle tietoa ja estää vieraantumista. Tähän työhön pyritään saamaan kuntalaiset ja eri toimijat osallistumaan laajasti.

Tietohallintostrategiassa määritellään millainen rooli tietotekniikalla tulee olemaan päivittäisessä toiminnassa ja kuntalaisille suunnatussa palvelutuotannossa sekä tarkastellaan miten työpanoksia voidaan suunnata uudella tavalla, kun sähköisen asioinnin ja sähköisten palvelujen avulla tehostetaan toimintaa ja palvelutuotantoa mahdollisesti vähenevällä työvoimalla.

Mäntsälä on ulkoistanut elinkeinotoimensa. Mäntsälän yrityskehitys Oy vastaa neljän työntekijänsä voimin elinkeinoelämän edellytysten kehittämisestä ja kuntamarkkinoinnista Mäntsälässä. Suuntaviivat tälle työlle määritellään **elinkeinostrategiassa**.

Elinkeinostrategiassa keskeisintä on yritysten toimintaolosuhteiden kehittäminen sellaisiksi, että yritykset voivat toimia menestyksekkäästi ja kehittää kilpailukykyisyyttään. Olosuhteiden kehittäminen luo myös otollista maaperää uusien yritysten sijoittumiselle Mäntsälään.

Elinkeinostrategian eräs tärkeä osa-alue on vuorovaikutuksen kehittäminen palvelutuotantoa tarjoavien kuntayhtymien, säätiöiden, yhdistysten ja yritysten kanssa päämääränä kumppanuus, verkostoituminen ja toimivat palvelumarkkinat. Markkinoiden kasvu monipuolistaa palvelutarjontaa ja tuo kuntaan uusia toimijoita ja yrityksiä.

Strategiseksi tavoitteeksi on asetettu kunnan strategiassa vuosille 2006 – 2008 kunnan talouden tasapaino. Kunnassa hyväksytyn **tasapainottamisohjelman** (kh 23.5.2005 § 157) tavoitteena on, että

- vuosikate on positiivinen v. 2006 (talous heikko)
- tilikauden tulos on positiivinen v. 2009 (talous on tasapainossa)
- käyttötalousmenojen kasvu on vuosittain korkeintaan väestönkasvu + inflaatio
- kunnan tulopohjan ja tulorakenteen lisäämisessä otetaan kaikki mahdolliset keinot käyttöön
- asukaskohtainen velkamäärä saa olla enintään 2 200 € vuonna 2008 ja vuodesta 2009 alkaen velkamäärä lähtee pienenemään

1.4. HENKILÖSTÖ

Henkilöstöstrategia kertoo, minkälaista henkilöstöpolitiikkaa kunta noudattaa pyrkiessään saavuttamaan strategian ja palvelustrategian tavoitteet. Henkilöstöstrategiassa arvioidaan mm. henkilöstövoimavarojen käyttöä, sen määrää ja rakennetta, rekrytointeja, johtamista, osaamista, työhyvinvointia, työoloja sekä yhteistoimintaa ja osallistumista. Siihen perustuvat henkilöstöpoliittiset periaatteet ohjaavat niiden käytäntöön soveltamista organisaation kaikilla tasoilla.

Mäntsälän kunnan vakinaisesta henkilöstöstä 175 saavuttaa eläkeiän vuoteen 2015 mennessä. Koulutetun henkilöstön saatavuuden heikkeneminen nähdään uhkana erityisesti terveydenhoidon ja opetustoimen aloilla. Koulutetun henkilöstön saatavuus vaikeutuu kuitenkin lähes kaikissa ammattiryhmissä. Lähi-vuosina kunnat joutuvatkin kilpailemaan työmarkkinoilla työvoimasta ja se edellyttää työelämän laadun ja palvelutuotannon tuloksellisuuden kehittämistä.

Työelämän laadun parantaminen on edellytys myös työn tuottavuuden kasvulle. Nykyisen vakituisen henkilökunnan työsuhdeturvaan palvelustrategian toteuttaminen ei vaikuta, mutta palvelujen uudelleen kohdentaminen ja rakennemuutokset edellyttävät työn sisältöjen kehittämistä ja palvelujen tehostamista.

1.4.1. *Henkilöstövaikutukset palvelun järjestämistavan muuttuessa*

Palvelustrategia aiheuttaa joskus toimintojen uudelleenjärjestelyjä, joihin liittyy lakiin perustuvia henkilöstön aseman selvittämistä koskevia neuvottelu- ja kuulemisvelvoitteita. Kuntatyönantajan ja henkilöstön välisen yhteistoimintamenettelyn piiriin kuuluvat mm. henkilöstön asemaan oleellisesti vaikuttavat palvelutoiminnan muutokset kuten muutokset työtehtävissä, töiden ja työtilojen järjestelyissä.

Yhteistoimintamenettelyn piiriin kuuluvista asioista on neuvoteltava asioiden valmisteluvaiheessa ennen päätöksentekoa. Kun esim. omasta tuotannosta siirrytään ostopalvelujen käyttöön, kilpailutuksella on henkilöstövaikutuksia. Työntekijöille, joita kilpailutus koskee, on selvítettävä mahdollisen kilpailutuksen perusteet, vaikutukset ja vaihtoehdot jo valmisteluvaiheessa. Asia on esitettävä niin aikaisessa vaiheessa, että henkilöstöllä on hankkeessa todellinen vaikutusmahdollisuus.

Palvelustrategiaa tukemaan laaditaan henkilöstöstrategia, jossa linjataan kunnan henkilöstövoimavaroja. Henkilöstöstrategiassa voidaan varautua etukäteen esimerkiksi siihen, että osa henkilöstöstä sijoitetaan toisiin yksiköihin silloin,

kun palvelutoiminnon vanhat osaajat jäävät eläkkeelle ja palvelut ryhdytään osamaan ulkopuoliselta palveluntuottajalta.

Henkilöstövaikutukset vaihtelevat eri yhteistyömalleissa, mutta usein yhteistyö ei tunnu lainkaan kunnan henkilöstön arkipäivässä. Jos kunta ottaa käyttöön esimerkiksi palvelusetelijärjestelmän joissakin palveluissa, tästä tuskin seuraa välittömiä vaikutuksia kunnallisen henkilöstön asemaan ja palvelussuhteisiin. Kunta ja ulkopuolinen palveluntuottaja tekevät rinnakkaista työtä.

Myöskään ostopalveluilla ei ole vaikutuksia kunnan henkilöstön palvelussuhteisiin silloin, kun ostopalveluna tuotetaan uutta palvelua tai lisäpalvelua. Välittömimmin henkilöstön asema ja palvelussuhteet nousevat esiin silloin, kun kunnan omana työnä aiemmin tehtyjä palveluja päätetään ostaa kunnan ulkopuolelta. Tällöin voidaan joutua ratkaisemaan myös henkilöstön asemaan ja palvelussuhteisiin liittyviä kysymyksiä.

Uusi palveluntuottaja voi tuottaa palvelut oman vanhan henkilöstönsä työnä. Tällöin kunnan velvollisuutena on selvittää, millaisia henkilöstön uudelleensijoitus- ja koulutusratkaisuja on käytettävissä. Tilanteeseen voidaan varautua jo etukäteen henkilöstöstrategiassa. Osa kunnan henkilöstöstä voi myös sopia uuden palveluntuottajan kanssa työsopimuksesta ja siirtyä sovituin ehdoin tämän palvelukseen. Siirtyminen perustuu tässä tapauksessa työntekijöiden vapaaehtoisuuteen.

Joissain tilanteissa kunta saattaa edellyttää jo tarjouspyynnössä, että palvelutyötä kunnan palveluksessa tekevät henkilöt siirtyvät ns. vanhoina työntekijöinä tarjouskilpailun voittaneen yrityksen palvelukseen ns. liikkeen luovutuksen periaatteita noudattaen. Tällöin kyseessä voi olla todellinen liikkeen luovutustapa tai tilanne, jossa liikkeen luovutuksen periaatteita sovelletaan vapaaehtoisuuteen perustuen.

Jos liikkeen luovutuksen tunnusmerkit täyttyvät, osapuolten tulee noudattaa tiettyjä oikeudellisia pelisääntöjä, jos toisin ei sovita. Liikkeen luovutuksen oikeudellinen merkitys on siinä, että kunnan palveluksessa palvelutyötä tehneet työntekijät siirtyvät automaattisesti uuden palveluntuottajan palvelukseen ns. "vanhoina työntekijöinä" ja kunnan työnantajavelvoitteet siirtyvät lähtökohtaisesti uudelle työnantajalle. Työntekijöiden siirtyminen ei perustu suostumukseen vaan tapahtuu automaattisesti, jos liikkeen luovutuksen edellytykset täyttyvät.

Siirtyvillä työntekijöillä on tässä tilanteessa kuitenkin erityinen irtisanomisoikeus. Sitä vastoin uusi työnantaja ei saa liikkeen luovutuksen perusteella irtisanoa työntekijöitä. Toinen asia on, että irtisanominen voi jatkossa olla mahdollista lain mukaisilla perusteilla, jos yritystoiminnan sopeuttaminen sitä vaatii. Liikkeen luovutuksen tunnusmerkkien täytyminen tulee selvittää mahdollisimman varhain, koska sillä on suuri merkitys, kun arvioidaan henkilöstön asemaa ja uuden palvelutoimittajan työnantajavelvoitteita

1.5. PALVELUSTRATEGIAN SOVELTAMISALUE

Mäntsälän palvelustrategiassa on tarkasteltu kunnan toimintaa ilman tytäryhtiöitä pyrkien huomioimaan, miten KUUMA- kunnissa ja muissa naapurikunnissa vastaavat palvelut on järjestetty. Strategiaan on otettu suuret palvelukokonaisuudet, joiden käyttömenot ovat vähintään 200.000 € vuoden 2005 tilinpäätöksen mukaan. Tätä suppeammat palvelut tarkastellaan operatiivisella tasolla. Tukipalvelut on käsitelty hallintopalveluissa.

2. PALVELUJEN KEHITTÄMISHANKKEET

Kunnan palvelustrategian toteutuminen käytännössä turvataan seuraavin toimenpitein:

Hallintokunnat määrittelevät omat palvelujen kehittämishankkeensa. Hankkeiden tulee pohjautua palvelujen nykytilasta sekä tulevaisuuden ennusteiden pohjalta tehtyihin analyysihin ja vaihtoehtoihin tuotantotapoihin.

Hankkeet, jotka ovat taloudellisesti merkittävyydeltään tai vaikuttavuudeltaan keskeisiä palvelutuotteita, sisällytetään seuraavan vuoden taloussuunnitelmaan. Hankkeiden tulee sisältää esitykset uusista tuotantotavoista ja niiden toteuttamissuunnitelmasta. Kehittämishankkeet toteutetaan edellyttäen, että ne lisäävät tuottavuutta ja ovat toiminnallisesti perusteltuja.

Vaihtoehtoisen tuotantotavan arvioinnissa tulee käyttää palvelustrategiassa ja muissa kunnan strategioissa asetettuja kriteereitä.

2.1. YLEISHALLINTO

KUUMA - yhteistyöhankkeet:

- hankintojen yhteinen toimintamalli, v. 2006 – 2007
- yhteinen henkilöstöyksikkö, v. 2006 – 2007
- yhteinen talouspalveluiden toimintamalli, v. 2006 – 2008
- Kuuma – ympäristökeskuksen muodostaminen sisältäen ympäristöterveydenhuollon ja ympäristönsuojelun, selvitystyö valmis 2006

Kuusikuntayhteistyöhankkeet:

- elinkeinoyhteistyön tiivistäminen/palvelujen myynti
- hankintakäytäntöjen ja menettelytapojen selvittäminen ja yhteistyö
- asuntotoimen uudelleenorganisointi seudullisesti

2.2. SOSIAALI- JA TERVEYSTOIMI

KUUMA - yhteistyöhankkeet:

- Psykiatrisen avohoidon kehittämishanke
- Stehu (Keski-Uudenmaan sosiaali- ja terveydenhuollon yhteistoimintahanke) Sisältää kaikki sosiaali- ja terveystoimen palvelut
- Vanhustenhuollon hanke
- Päihde- ja mielenterveyshankkeen kehittämishanke
- Kiljavan sairaalaosakeyhtiön hanke
- Suun terveydenhuollon kehittämishanke

- Sosiaalipäivystyshanke
- Päivähoidon kehittämishanke ”Avaimia päivähoidon arkeen”

Kuusikuntayhteistyöhankkeet:

- Mäntsälä-Pornainen perusturvapalvelujen tuottaminen yhdessä. Sisältää kaikki sosiaali- ja terveystalvet

2.3. SIVISTYSTOIMI

- Toisen asteen koulutuksen seutuyhteistyö, selvitys julkistetaan lokakuussa 2006
- Erityisopetuksen kuntayhteistyöselvitys Kuusikunta .yhteistyö 2006-2007
- Vaativan erityisopetuksen seudullinen järjestäminen KUUMA –selvitys
- Raja-alueiden palveluiden tuottaminen ylikunnallisena KUUMA, Kuusikunnat
- Kulttuuri- ja vapaa-aikatoimen hallinnon yhteistyö, Kuusikunnat v. 2006
- Nuorten hyvinvointipalvelut ja työllisyyden edistäminen seudullisena yhteistyönä, KUUMA – kunnat v. 2006
- Nuorisotyön laatu – hanke, KUUMA – kunnat, Hyvinkää ja Vihti v. 2006

2.4. TEKNINEN TOIMI

KUUMA - yhteistyö:

- Servitetään yhdessä tekemistä kuntatekniikan sektorilla Lahden kuntatekniikan malliin
- Yhtenäistetään lippujärjestelmiä koko KUUMA - alueella
- Pyritään yhtenäiseen toiminnanohjaustyökalun (tilahallinnon tietojärjestelmä) hankintaan ja käyttöönottoon tilahallinnassa.

Kuusikuntayhteistyöhankkeet:

- Servitetään yhteistyömahdollisuudet Pukkilan ja Pornaisten kuntien kanssa vesihuollossa kuluvan vuoden aikana.
- Servitetään yhteistyömahdollisuudet Pukkilan ja Pornaisten kanssa myös kuntatekniikan ja tilahallinnon aloilla maaliskuun loppuun 2007 mennessä.
- Konsulttina molemmissa selvityksissä on Efeko Oy.

| Tehtävä | Tuotannon nykytila ja kuvaus | Palvelutarpeen tulevaisuus 10 v | Henkilö-resurssit ja eläköityminen | Menot ja palvelujen ostot tp 2005 | Tehtävän vaihtoehdot järjestämistavat | Palvelun järjestämisen tavoitteita |
|--|--|--|--|-----------------------------------|--|--|
| HALLINTOPALVELUT <ul style="list-style-type: none"> - ydinpalveluita ovat valtuuston ja hallituksen asioiden valmistelu ja täytäntöönpano, lainsäädännön mukaiset viranomaistehtävät ja eri toimintojen strateginen johtaminen ja suunnittelu - tukipalveluita ovat yleiset toimistopalvelut, arkistonhoito, monistus, puhelinvaihe ja palvelupisteen neuvontapalvelut | | | | | | |
| <i>Ydinpalvelut</i> | Hallinto ja viranomaistehtävät | Palvelu on tarpeen jatkossakin | kunnanjohtaja, hallintojohtaja ja 1½ toimistohenkilöä, toinen eläkkeelle v. 2011 | M 476 000 | Oma työ | Oma työ |
| <i>Tukipalvelut</i> | Yleiset toimistopalvelut, arkisto, monistus, puhelinvaihe, yleinen neuvonta | Sähköisen asiointin lisääntyminen muuttaa toimintatapoja, puhelinvaiheen seudullinen ratkaisu | 4,5 toimistohenkilöä | | Oma työ Kuntayhteistyö Ostopalvelut | Arkistointi- ja neuvontapalvelut omana työnä, muiden kohdalla kuntayhteistyö ja ostopalvelut |
| Talous- ja henkilöstöpalvelut <ul style="list-style-type: none"> - taloushallinnossa kirjanpito, maksuliikenne, osto- ja myyntireskontrien hoito, laskutus sekä perintä, - henkilöstöpalveluissa palkanlaskenta, palkkaus- ja palvelussuhdeasioihin liittyvä tulkinta ja neuvonta, henkilöstön kehittäminen, työnantajan ja henkilöstön välinen yhteistoiminta, työsuojeluasiat, työkykyä ylläpitävä toiminta ja työllistäminen | | | | | | |
| <i>Talousoalvelut</i> | Kunnan omana toimintana (hajautettu palvelu- keskuksiin ja liikelaitokseen) tuotetaan: kirjanpito, maksuliikenne, laskutus osto- ja myyntireskontra. Perintä on ulkoistettu, Mäntsälä osin pieni, haavoittuva toimintayksikkö. | Konserninäkökulma, kustannuslaskenta ja tuotteistaminen, johdon raportoinnin ajantasaisuus, talousprosessien keskittäminen ja tehostaminen | Talousoalvelut: 4,5 henkilöä + kunnan-kamreeri ja talousohjeeri | M 302 000 | Oma työ Kuntayhteistyö Ostopalvelut (osittain) | Kuuma – yhteistyö (toimintamallia valmistellaan vuonna 2006 – 2008) |

| Tehtävä | Tuotannon nykytila ja kuvaus | Palvelutarpeen tulevaisuus 10 v | Henkilö-resurssit ja eläköityminen | Menot ja palvelujen ostot tp 2005 | Tehtävän vaihtoehtoiset järjestämistavat | Palvelun järjestämisen tavoitetila |
|--|--|---|--|---|---|---|
| <i>Henkilöstöpalvelut</i> Palkanlaskenta | Kunnan henkilöstön palkanmaksu ja palvelussuhdeneuvonta | Tarve säilyy entisellään | 4 palkkasihteriä, 3 eläkk. v. 2012 - 2014, 2 muissa palvelukeskuksissa, 1 eläkk. v. 2015 | M 264 000 (sis. palkanlaskennan ja muut henk. palvelut) | Varsinaiseen palkanlaskentaan liittyvä tekninen suoritus voidaan hoitaa muillakin tavoin Oma työ Kuntayhteistyö Ostopalvelut | Kuuma – yhteistyö (toimintamalli avoin) |
| <i>Muut henkilöstöpalvelut</i> | Palkkaus- ja palvelussuhdeasiat, henkilöstön kehittäminen, yhteistoiminta, työsuojelu, tyhy, työterveys ja työllistäminen | Tarve säilyy entisellään | henkilöstöpäällikkö | | Voidaan hoitaa muillakin tavoin, mutta strateginen suunnittelu ja johto oltava kunnassa | Kuuma – yhteistyö (toimintamalli avoin) |
| Tietohallintopalvelut | | | | | | |
| - atk-päällikköpalvelut - mikrotuki - tietoliikennetekniikka | Ajanmukaisuus ja toimintavarmuus tärkeitä. Mäntsälän kunta ostaa atk-päällikkö- (5pv/kk) ja mikrotukipalvelut (3 henkilöä). Sisäiset ja ulkoiset tietoliikennepalvelut ostetaan (Mäntsälä Sähkö Oy) Omat palvelimet | Sähköinen asiointi Tietoturva Valtakunnalliset kehittämishankkeet (TEHO- TIVI, JU-PA) | | M 203 000 Ostopalvelut 186 000 | Ostopalvelut Kuntayhteistyö Oma työ Strategista suunnittelua ja johtamista ei voi ulkoistaa! | Ostopalvelut ja Kuuma-kuntayhteistyö |

| Tehtävä | Tuotannon nykytila ja kuvaus | Palvelutarpeen tulevaisuus 10 v | Henkilö-resurssit ja eläköityminen | Menot ja palvelujen ostot tp 2005 | Tehtävän vaihtoehdot järjestämistavat | Palvelun järjestämisen tavoitteita |
|--|---|---|--|-------------------------------------|--|--|
| Ruokailupalvelut | | | | | | |
| Ruokapalvelut tuotetaan kunnan omana ja osittain yksityisenä palveluna. Ruokailupalveluuyksikköön kuuluu 30 keittiötä, joista kahdessa keittiössä valmistaa aterioita tällä sopimuskaudella Sodexho. Lisäksi kunnantalon ravintola on heidän käytössään. | | | | | | |
| Ruokailupalvelut | Kunnassa toimii 20 valmistuskeittiötä ja 10 jakelukeittiötä Ruoan kuljetus jakelukeittiöihin osittain kunnan omana toimintana ja osittain yksityisenä toimintana. | Väestömäärän kasvaessa aterioiden ja toimiyksiköiden määrä lisääntyy. Tuottavuus ja taloudellisuus ovat suoraan verrannollisia yksikkökokoon. | Ruokailupalveluissa on 41 henkilöä. Näistä 10 henkilöä tekee ns. sekatyötä, jolloin heidän työajastaan kuluu 40–50 % siivous- sekä talonmies-tehtäviin. Eläkkeelle v.2015 mennessä yht. 12 henkilöä. | M 2 236 000 Ostopalvelut 987 000 | Kunnan oma tuotanto Ostopalvelut Kuntien yhteistyö | Kunnan ruokahuollossa siirtyminen suurempiin toimintayksiköihin parantaisi ruokailupalveluiden tuottavuutta ja tehokkuutta. Kuntayhteistyö hankinnossa ja koulutuksessa on järkevää. |
| Elinkeinopalvelut | | | | | | |
| - yritysneuvonnan ja siihen liittyvät tukipalvelut, yrityspalvelut, markkinoinnin ja yhteishankkeiden koordinoinnin | | | | | | |
| | Yhtiötetty elinkeinotoimi (MYK Oy) vastaa toimivien yritysten kehittämistyöstä, uusien yritysten hankinnasta sekä kuntamarkkinoinnista | Kuntien välisessä kilpailutilanteessa yritystoiminnan edistäminen omassa kunnassa on avainasia | MYK Oy: 4 henkilöä | Liikevaihto: 383 000 | 1) Kunnan omana työnä 2) Osittain kunnan omana työnä, osittain kuntayhteistyönä | Yhteistyön tiivistäminen kuntien välillä Palveluiden myynti |
| Hankintatoimi | | | | | | |
| - operatiivinen ostotoiminta | | | | | | |
| -tukipalvelu | Hajautettu, toimijoita ja ostajia liikaa, ohjeistus ja koordinointi puutteellinen, ei vastuhenkilöä | Vaatii strategian, mittakaava- ja volyymitiedut, sähköiset hankinnat, koulutus, palvelujen kilpailuttaminen korostuu | Koulutoimessa osa-aikainen hankintasihteeri on jäämässä eläkkeelle. | - | Kuntayhteistyö Oma työ | Kuumayhteistyönä valmistellaan Kuuman yhteistä hankintastrategiaa ja ohjeita. Kuntayhteistyön tiivistäminen |

| Tehtävä | Tuotannon nykytila ja kuvaus | Palvelutarpeen tulevaisuus 10 v | Henkilö-resurssit ja eläköityminen | Menot ja palvelujen ostot tp 2005 | Tehtävän vaihtoehtoiset järjestämistavat | Palvelun järjestämisen tavoitetila |
|--|---|---------------------------------|--|-----------------------------------|---|--|
| Maaseututoimi | | | | | | |
| Maaseututoimi hoitaa maaseutulautakunnan alaisuudessa kunnan maaseutuelinkeinoviranomaiestehtävät, kunnan omistamien peltoalueiden hoidon ja vuokrauksen sekä talousmetsien hoidon ja puunmyynnin sekä maaseudun kehittämisen. | | | | | | |
| Maaseutuelinkeinoviranomaisen tehtävät | Valtion maaseutuelinkeinohallinnon tehtävien hoito kunnassa, asiakkaina kunnan n. 400 viljelijää. | Pysyy ennallaan. | Maaseutusihiteeri ja toimistosihiteeri (eläkkeelle 2015), harjoittelija 4 kk | M 81 000 | Kuntayhteistyö | Kuntayhteistyö |
| Maa- ja metsätilat | Kunnan omistamien peltojen vuokraus, talousmetsien hoito ja puunmyynti | Pysyy ennallaan | Maaseutusihiteeri muun työn ohessa | M 44 000 | Ostopalvelu | Tuotannon nykytila |
| Maaseudun kehittäminen | Maaseudun kehittämishankkeiden rahoitus hoidetaan pääosin yhteistyössä maaseudun kehittämissyhdistys SAMPo ry:n kanssa | Pysyy ennallaan tai lisääntyy | Maaseutusihiteeri muun työn ohessa | M 59 000 | Kuntayhteistyö | Tuotannon nykytila ja kuntayhteistyö |
| Talous- ja velkaneuvonta | | | | | | |
| | Valtion toimeksiantotehtävä, kunta myy palveluita Oripääntien, Pukkilan ja Artjärven kunnille; Mäntsälä pieni toimintayksikkö | Säilyy ennallaan | 1 talous- ja velkaneuvoja ½ toimistovirkailija | M 52 000 | Riittävän suuri palveluyksikkö (n. 100 000 asukasta) mahdollistaa laadukkaat palvelut asiakkaille | Valtion toimeksiantotehtävä kuntayhteistyönä |

| Tehtävä | Tuotannon nykytila ja kuvaus | Palvelutarpeen tulevaisuus 10 v | Henkilö-resurssit ja eläköityminen | Menot ja palvelujen ostot tp 2005 | Tehtävän vaihtoehtoiset järjestämistavat | Palvelun järjestämisen tavoitetila |
|--|---|---|--|-----------------------------------|---|------------------------------------|
| Asuntotoimi | | | | | | |
| Viranomaistehtävät, asumispalvelut ja isännöinti | Vuokra-asuntoja hallinnoi ja isännöi MVA Oy (n. 700 asuntoa), joka hoitaa lisäksi muiden yleishyödyllisten tuottajien asuntojen välitystoimintaa. Tehtäviä hoitavat lisäksi kunnan tilapalvelut, ympäristötoimi tekee asunto-ohjelman ja viranomaistehtäviä hoitaa hallintojohtaja, kunnankamreeri ja rakennustarkastaja. | Uudelleen organisoimisen ja koordinoimisen tarve ilmeinen Vanhusväestön palveluasumisen tarve kasvaa | Vuokrataloyhtiön hallinnossa 5 henkilöä, kunnassa työtä tekevät useat virkamiehet oman työn ohella. Konsernin asuntotoimen resurssointi osin epätarkoituksenmukainen | - | Kunnan omistajanpolitiikan linjaukset puuttuvat: - kunnan rooli omistajana vaikuttaa keskeisesti siihen miten tehtävät tulee järjestää - kunnan asuntotoimen selvitys valmistuu 31.12.2006 mennessä | Avoin |

| Tehtävä | Tuotannon nykytila ja kuvaus | Palvelutarpeen tulevaisuus 10 v | Henkilö-resurssit ja eläköityminen | Menot ja palvelujen ostot tp 2005 | Tehtävän vaihtoehtoiset järjestämistavat | Palvelun järjestämisen tavoitteita |
|--|--|--|--|---|--|---|
| Ympäristötoimi (Sisältää kaavoituksen, kiinteistö-, mittaus- ja kartastoasiat, rakennusvalvonnan ja ympäristönsuojelun.) | | | | | | |
| Toimistopalvelut (koko ympäristötoimi) Kaavoitus Yleis- ja asemakaavoitus Rakennusjärjestys Lupahallinto (poikkeamisluvat ja suunnittelutarveratkaisut) | Oma tuotanto Kunnan oma tuotanto, selvitykset ostopalveluna (pakollinen) Kunnan oma tuotanto (pakollinen) | Tarve ennallaan Voimakas kysyntä jatkuu, laatuvaatimukset sekä osallisten aktiivisuus lisääntyvät Tavoitteena vähentää | 3 toimistosihiteeriä/ 1 0,4 kaavoitusjohtaja, yleiskaava-insinööri, asemakaava-arkkitehti, kaava-suunnittelija, 0,5 suunnitteluavustaja. Yht. 3,9/0. | M 360 000 Ostopalvelut 142 000 | Tehtävien hoito keskitetysti Oma työ Ostopalvelut Kuntayhteistyö Oma työ Kuntayhteistyö | Ratkeaa tukipalveluselvityksessä Kunnan strateginen ydintehtävä, tärkeää säilyttää omana työnä. Selvitykset ja ideoinnit ostopalveluina. Yleiskaavallinen yhteistyö muiden kuntien kanssa. Ajantasainen rakennusjärjestys osayleiskaavat on saatu valmiiksi, delegointia lisätty |
| Kiinteistö-, kartasto- ja mittaus- Maapoliittinen ohjelma ja toimenpideohjelma Etuostoasiat, maanhankinta, kiinteistöjen luovutukset ja maankäytösopimukset Kartasto, kuntarekisterit ja muut paikkatiedot | oma tuotanto (vapaaehtoinen) Omana työnä kaavoitusjohtajan ja maankäyttöinsinöörin toimesta (vapaaehtoinen, mutta välttämätön) Ilmakuvaukset ja karttatuotanto ostetaan, kartat ylläpidetään omana työnä. (pakollinen) | Hyväksytään valtuustokausittain ja toimenpideohjelma vuosittain Lisääntyy Lisääntyy uusien asunto- ym. alueiden myötä | 0,4 kaavoitusjohtaja, maankäyttö-insinööri, paikkatieto-insinööri, 2 karttoittajaa, 0,5 suunnitteluavustaja, 0,6 piirtäjä. Yht. 5,5 / 0,6 | M 307 000 | Oma työ Oma työ Oma työ Ostopalvelu Kuntayhteistyö paikkatietojärjestelmien kehittämisen osalta. | Kunnan strateginen väline, jonka merkitys kasvaa. Tehdään omana työnä. Nykyinen toimintamalli eli oma tuotanto kaupanvahvistus ja kiinteistötoimitukset ostaen. Nykyinen toimintamalli sitä kehittäen eli ylläpito kunnalla tai kuntayhteistyönä, valmistaminen ostopalveluna. Yhteinen seudullinen paikkatietojärjestelmä. |

| Tehtävä | Tuotannon nykytila ja kuvaus | Palvelutarpeen tulevaisuus 10 v | Henkilö-resurssit ja eläköityminen | Menot ja palvelujen ostot tp 2005 | Tehtävän vaihtoehtoiset järjestämistavat | Palvelun järjestämisen tavoitetila |
|---|--|--|---|-----------------------------------|---|---|
| Mittaus tehtävät | Oma tuotanto mittauksessa, maaperätutkimukset ja lausunnot ostetaan (käytännössä pakollinen) | Lisääntyy kaavoituksen ja rakentamisen myötä | 1 mittaryhmä | | Oma työ Ostopalvelut Kuntayhteistyö | Oma tuotanto sitä tarvittaessa vahvistaen. Lisäresurssit mahdollistavat palvelujen myynnin. |
| Rakennusvalvonta | | | | M 122 000 € | | |
| Lupahallinto, katselmuksukset, valvonta, ohjaus ja neuvonta-tehtävät, ARA:n korjausavustukset | Viranomaistehtävä, oma tuotanto (pakollinen) | Lisääntyy | 0,1 kaavoitusjohtaja, 2 rakennustarkastajaa 2,1/1 | | Oma työ Kuntayhteistyö | Oma tuotanto palveluja myyden (edellyttää resurssilisäystä). Kuntayhteistyötä selvitetään. |
| Ympäristönsuojelu | | | | M 130 000 € | | |
| Luvat ja ilmoitukset ja niiden valvonta | Viranomaistehtävä, oma tuotanto (pakollinen) | Lisääntyy | 0,1 kaavoitusjohtaja, ympäristösihteeri, ympäristö-tarkastaja 2,1/0 | | Oma työ Kuntayhteistyö Ostopalvelut | Oma työ tai kuntayhteistyö. Vain perusselvityksiä voi ostaa. Kuntayhteistyö lisää päätösten riippumattomuutta ja mahdollistaa erikoistumisen, ei kuitenkaan tuota säästöjä. |
| Valvonta ja edistämisen, ympäristön tilan seuranta | Viranomaistehtävä, oma tuotanto (pakollinen) | Lisääntyy | | | Oma työ Kuntayhteistyö | Resurssilisäykset mahdollistaisivat palvelujen myynnin. |

| Tehtävä | Tuotannon nykytila ja kuvaus | Palvelutarpeen tulevaisuus 10 v | Henkilö-resurssit ja eläköityminen | Menot ja palvelujen ostot tp 2005 | Tehtävän vaihtoehtoiset järjestämistavat | Palvelun järjestämisen tavoitetila |
|---|--|---------------------------------|------------------------------------|-----------------------------------|--|--|
| <p>PERUSTURVALAUTAKUNTA M 44 662 190</p> <p>Sosiaali- ja terveystalvet tuotetaan ennaltaehkävää työtä ja varhaista puuttumista painottaen.</p> | | | | | | |
| <p>KESKITETYT PALVELUT M 504 556</p> <p>Keskitetyt palvelut sisältää perusturvalautakunnan lisäksi palvelukeskuksen virkamieshallinnon, yhteiset toimistopalvelut, yleisen edunvalvonnan, terveyskeskuksen puhe- linvaihteen ja keskusvaraston. Väestön kasvu ja ikääntyminen aiheuttaa perusturvapalvelujen palvelutarpeen kasvua, mikä lisää vaatimuksia keskitettyjen palvelujen jär- jestämien tukipalvelujen määrään ja laatuun.</p> | | | | | | |
| Hallinto | Palvelukeskuksen toiminnan ohjaus ja organisointi | Palvelu on tarpeen jatkossakin | 2 / 1 | 158 000 | * yhdessä toisen kunnan kanssa. * omana toimintana | Palvelu järjestetään yhdessä toisen kunnan kanssa |
| Toimistopalvelut | Päätöksenteon ja erilaiset suunnittelun avustavat toimistopalvelut | Palvelun tarve kasvaa. | 9 / 1 | 235 000 | * yhdessä muiden kuntien kanssa * ostopalveluna * omana toimintana | Palvelu järjestetään yhdessä toisen kunnan kanssa tai ostopalveluna yksityiseltä tai kuntayhtymältä. |
| <p>PERHEPALVELUT M 12 693 000</p> <p>Sosiaalityö M 3 537 000</p> <p>Sosiaalityö sisältää lainsäädännöllä veloitettujen palveluiden: toimeentulotuen, lastensuojelun- ja aikuissosiaalityön, elatustuen ja lastenvalvojan palveluiden sekä viranomaispäätösten valmistelun ja täytäntöönpanon. Sosiaalityö kuuluu perusturva-palvelukeskuksen perhepalveluihin. Vireillä olevien kunta- ja palvelurakenteen muutosten toteuduttua palvelujen järjestämisen tavoitetilassa tapahtunee tarkentumista. Mm. valmisteilla olevat lakimuutokset tulevat lisäämään vaatimuksia sosiaalityön tulosityksien tuottamien palvelujen määrään ja laatuun. Mm. sosiaalipäivystys tulee lakimääräiseksi 1.1.2007.</p> | | | | | | |
| Toimeentulotuki (perus-, täydentävä- ja ehkäisevä) | Toimeentulotukipäätösten tekeminen. | Palvelu on tarpeen jatkossakin | 3/0 | 591 000 | * kuntayhteistyö (esim. Mäntsälä ja Pornainen) | * kuntayhteistyö (esim. Mäntsälä ja Pornainen) |

| Tehtävä | Tuotannon nykytila ja kuvaus | Palvelutarpeen tulevaisuus 10 v | Henkilö-resurssit ja eläköityminen | Menot ja palvelujen ostot tp 2005 | Tehtävän vaihtoehtoiset järjestämistavat | Palvelun järjestämisen tavoitetila |
|---|---|---|------------------------------------|---|---|--|
| Aikuissosiaalityö | Sosiaaliset tilannekartoitukset ja palvelusuunnitelmat .Toimeentulotuesta päättäminen. | Palvelun tarve kasvaa. | 2/0 | 436 000 | * kuntayhteistyö (esim. Mäntsälä ja Pornainen) | * kuntayhteistyö (esim. Mäntsälä ja Pornainen) |
| Lastensuojelun sosiaalityö (Lapsi- ja perhekohtainen sosiaalityö) | Päätökset avohuollon tukitoimenpiteistä, huostaanotoista ja sijaishuollosta. Ympärivuorokautinen perhekoti- ja laitoshoidon ostopalvelu yksityisiltä. | Palvelun tarve kasvaa uusien lakisäänteiden velvoitteiden voimaantulua. Valtakunnalliset tilastot osoittavat samoin | 4/0 sis. esimiehen työpanoksen | 1 993 000 josta ostopalvelut 1 153 000 | *kuntayhteistyö (esim. Mäntsälä ja Pornainen) | *kuntayhteistyö (esim. Mäntsälä ja Pornainen) * kuntien yhteistyötä lisätään |
| Sosiaali-päivystys | Uusi lakisääteinen palvelu, joka tulee kuntien järjestettäväksi 1.1.2007 alkaen. | Tarve tulee kasvamaan. | 5/0 virka-aikana | 28 000 | *seudullinen järjestäminen | *seudullinen järjestäminen 1.1.2007 alkaen Kuuma-kuntien ja Hyvinkään kaupungin yhteistyönä |
| Perhetyö (on avohuollon tukitoimenpide) | Lastensuojelun ja ennaltaehkäisevä perhetyö. Lisäksi perhetyö vastaa valvottujen tapaamisten toteuttamisesta sekä joidenkin jälkihuollossa olevien nuorten tukemisesta. | Palvelun tarve kasvaa v. 2008 -2009 | 5/1 eläke (v. 2008) | sisältyy lastensuojelun sosiaalityön kustannuksiin | * omana toimintana * osa ennaltaehkäisevästä lapsiperhetyöstä voidaan siirtää kolmannelle sektorille (lapsiparki) tai yksityisille palveluntuottajille | *omana toimintana * neuvottelut on käynnistetty osan ennaltaehkäisevän lapsiperhetyön palveluista siirtämiseksi kolmannelle sektorille, seurakunnalle tai yksityisille palveluntuottajille. |
| Lastenvalvojan palvelut, elatustuki | Isyysasiat ja elatustukiasiat maksuksineen ja perintöineen. | Palveluntarve kasvaa. | 2/0 | 550 000 | * omana toimintana * palvelu siirtyy valtiolle | * palvelun siirto valtiolle (Kelalle 2008?). Työryhmä antaa esityksensä 9/2006 |

| Tehtävä | Tuotannon nykytila ja kuvaus | Palvelutarpeen tulevaisuus 10 v | Henkilö-resurssit ja eläköityminen | Menot ja palvelujen ostot tp 2005 | Tehtävän vaihtoehdot järjestämistavat | Palvelun järjestämisen tavoitteita |
|--|---|---------------------------------|------------------------------------|-----------------------------------|--|--|
| <p>Päivähoito ja esiopetus M 8 400 000</p> <p>Päivähoidon ja esiopetuksen tulosyksikkö sisältää päiväkotitoiminnan, perhepäivähoidon, jota on sekä hoitajan kotona tapahtuva perhepäivähoito että ryhmäperhepäivähoito, yksityisen hoidon tuen ja sen kuntalisän, lakisääteisen kotihoito tuen sekä esiopetuksen. Kunnassa on 8 kunnallista ja 4 yksityistä päiväkotia, 7 kunnallista ja 2 yksityistä ryhmäperhepäivähoitokotia ja n.40 kunnallista ja n.50 yksityistä kotona työskentelevää perhepäivähoitajaa.</p> <p>Päivähoidon palvelusta tuotetaan 34 % yksityisenä ja 66 % kunnallisena palveluna. Perusopetuslain mukaisesta esiopetuksesta tuotetaan 78 % päivähoitossa. Päivähoitopaikkojen tarve on muuttoliikkeestä johtuen kasvanut viime vuosien aikana. Perhepäivähoidon saatavuuden takaaminen on vaikeutunut. Päivähoitolain uudistus, jota on suunniteltu, lisääntee kuntien velvoitteita entuudestaan. Mäntsälän kolmastoista päiväkotia valmistuu taloussuunnitelman mukaan tammikuussa 2008. Perusturvalautakunta on esittänyt valmistumisen aikaistamista syksyille 2007.</p> | | | | | | |
| Päivähoito ja esiopetus (subjektiivinen oikeus lapsella) | Päivähoidon sekä esiopetuksen ohjaus ja valvonta omana toimintana | tarve kasvaa | | 8 400 000 | *omana toimintana *yhdessä toisten kuntien kanssa | Palvelu järjestetään omana toimintana ja yhdessä toisten kuntien kanssa (KUU-MA, Pornainen). |
| Päiväkotihoido | *8 kunnallista päiväkotia, joissa noin 470 lasta * 4 yksityistä päiväkotia joissa noin 155 lasta *yksityisen hoidon tuki (subj.oik.) ja sen kuntalisä (harkinnanvarainen) | tarve kasvaa | kunnan henkilöstö 104/9 | 4 142 000 | *omana toimintana *yksityisenä *yhdessä toisten kuntien kanssa | Palvelu järjestetään omana toimintana ja yksityisen hoidon tuen ja sen kuntalisän turvin yksityisenä toimintana sekä kuntien välisenä yhteistyönä. Toimintayksiköiden tulee olla riittävän isoja tai sijaita lähekkäin, ja näin lisätä tehokkuutta kuitenkin laatu säilyttäen. |

| Tehtävä | Tuotannon nykytila ja kuvaus | Palvelutarpeen tulevaisuus 10 v | Henkilö-resurssit ja eläköityminen | Menot ja palvelujen ostot tp 2005 | Tehtävän vaihtoehtoiset järjestämistavat | Palvelun järjestämisen tavoitteita |
|--|--|---|---|-----------------------------------|--|--|
| Perhepäivähoito (<u>Omassa kodissaan työskenteleviä perhepäivähoitajia</u>) | * kunnalliset, joilla on hoidossa n. 150 lasta * yksityiset, joilla on hoidossa n.130 lasta -yksityisen hoidon tuki (subjektiivinen oikeus) ja sen kuntalaisä (harkinnanvarainen) <u>ryhmäperhepäivähoitokoteja</u> * 7 kunnallista, joissa n.70 lasta * 2 yksityistä, joissa n.24 lasta * yksityisen hoidon tuki (subjektiivinen oikeus) ja sen kuntalaisä (harkinnanvarainen) | tarve kasvaa | kunnan henkilöstö 50/12 kunnan henkilöstö 29/8 | 1 889 000 | *omana toimintana *yksityisenä * yhdessä toisten kuntien kanssa | Palvelu järjestetään omana toimintana ja yksityisen hoidon tuen ja sen kuntalaisänturvin yksityisenä toimintana sekä kuntien välisenä yhteistyönä (KUUMA, Pornainen). Tästä erilliselvitys. Ainakin väliaikaisiksi 1.1.2006 perustetut 2 kunnallista ryhmistä on siirrettävä seuraavaan päiväkotiin ja mahdollisesti muitakin yksiköitä siirrettävä valmistuviin päiväkoteihin. Perusteluna: Ryhmishoito on taloudellisesti kallista ja henkilöstöresurssiltaan haavoittuvaa. |
| Kotihoidon tuki | Kotihoidon tuella noin 565 lasta (subjektiivinen oikeus) | tarve vaikea arvioida; se pysynee ennallaan tai kasvanee hieman | Kela suorittaa maksatuksen perheille ja peritukien määrän kunnalta. | 1 422 000 | Ei ole | Nykyjärjestelmän jatkaminen |
| Esiopetus | Toteutetaan yhdessä sivistystoimen kanssa. | tarve kasvaa | sama henkilöstö toimii myös työpäivän aikana päivähoitossa. | 258 000 | Esiopetus voidaan hallinnoida kokonaan joka sivistystoimen palveluna tai perusturvan palveluna | Toiminta toteutetaan lähi-palveluna joko perusturvan tai sivistystoimen toimesta |

| Tehtävä | Tuotannon nykytila ja kuvaus | Palvelutarpeen tulevaisuus 10 v | Henkilö-resurssit ja eläköityminen | Menot ja palvelujen ostot tp 2005 | Tehtävän vaihtoehdot järjestämistavat | Palvelun järjestämisen tavoitetila |
|--|--|--|---|-----------------------------------|---|---|
| <p>Neuvola- ja erityispalvelut M 756 000</p> <p>Perheneuvola: Kasvatus- ja perheneuvonnalla tarkoitetaan asiantuntija-avun antamista kasvatus- ja perheasioissa sekä lapsen myönteistä kehitystä edistävää sosiaalista, psykologista ja lääketieteellistä tutkimusta ja hoitoa. (SHL 19§)</p> <p>Lastenneuvola: Kansanterveystyöhön kuuluvina tehtävinä kunnan tulee huolehtia alle kouluikäisten lasten sekä heidän perheidensä neuvolapalvelut, ylläpitää kouluterveydenhuoltoa. (Kansanterveyslaki 14 § 2a, 5)</p> <p>Puheterapeutti: Lääkinnällisellä kuntoutuksella pyritään parantamaan ja ylläpitämään kuntoutujan fyysistä, psyykkistä ja sosiaalista toimintakykyä sekä edistämään ja tukemaan hänen elämäntilanteensa hallintaa ja hänen itsenäistä suoriutumistaan päivittäisissä toiminnoissa. Puheterapia kuuluu lääkinällisen kuntoutuksen palveluihin. (Asetus lääkinällisestä kuntouksesta 3§ 3)</p> <p>TK-psykologi: Toteuttaa kunnan kansanterveystyöhön kuuluvaa tehtävää pääsääntöisesti alle kouluikäisten lasten ja heidän perheidensä parissa.</p> | | | | | | |
| <p>Perheneuvola</p> | <p>laissa kuvatus toiminnan toteutuksessa korostuvat yhteistoiminta päivähoito, sosiaali-toimen, erityistyöntekijöiden, lastenneuvolan sekä sivistystoimen kanssa; sopimuskuntien palvelun tuottaminen</p> | <p>Palvelutarve kasvava väestön kasvun, kuntalaisten lisääntyneen palvelutietoisuuden sekä yhteistyökumppaneiden palvelutarpeen kasvun myötä</p> | <p>3 psykologia 2 stt 1 toimistosiht.</p> | <p>248 000</p> | <p>*omana toimintana *yhteistyössä muiden kuntien kanssa *ostopalveluna</p> | <p>osin omana toimintana ja osin ostopalveluna</p> <p>Stehu-selvityksen myötä saattanee syntyä uusi toimintamalli</p> |
| <p>Lastenneuvola</p> | <p>lakisääteisen perustehtävän toteuttaminen yhteistyössä perhepalvelujen muiden toimijoiden sekä kunnan muiden hallintokuntien kanssa</p> | <p>palvelutarve lisääntyy</p> | | <p>240 000</p> | <p>Ei ole</p> | <p>omana toimintana ja mahdollinen palvelujen myynti esim. Pornaisille</p> |

| Tehtävä | Tuotannon nykytila ja kuvaus | Palvelutarpeen tulevaisuus 10 v | Henkilö-resurssit ja eläköityminen | Menot ja palvelujen ostot tp 2005 | Tehtävän vaihtoehtoiset järjestämistavat | Palvelun järjestämisen tavoitetila |
|--|---|---|------------------------------------|--|--|---|
| <p>TERVEYDENHUOLTO M 5 415 000</p> <p>Terveydenhuoltoa ohjaavia keskeisiä lakeja ovat kansanterveyslaki, erikoissairaanhoidolaki, kuntalaki, laki potilaan asemasta ja oikeuksista, laki terveydenhuollon ammattihenkilöistä, laki lääkinnällisestä kuntoutuksesta ja apuvälineistä. Lisäksi monissa muissa säädöksissä on terveydenhuoltoa koskevia määräyksiä (kuten säädökset työterveyshuollosta, mielenterveyspalveluista sekä tartuntatautien ehkäisystä ja hoidosta).</p> <p>Kunta on velvollinen järjestämään seuraavat palvelut Kansanterveyslain mukaan: Terveysneuvonta, sairaanhoito ja kuntoutus, johon kuuluu apuvälineiden hankinta, työterveyshuolto, sairaankuljetuksen järjestäminen, lääkinnällinen pelastustoiminta, seulonnat, ympäristöterveydenhuolto, mielenterveyspalvelut, erikoissairaanhoido.</p> <p>Kunnan järjestämistä sosiaali- ja terveyspalveluista voidaan periä maksu palvelun käyttäjältä niissä rajoissa kuin sosiaali- ja terveydenhuollon asiakasmaksuista annetussa laissa ja sen nojalla annetussa säädöksessä säädetään. Kunnan yksityisiltä ostamista palveluista peritään asiakkaalta sama asiakasmaksu kuin kunnan itsensä järjestämistä palveluista.</p> | | | | | | |
| Avosairaanhoito | Vastaanotto toiminta Päivystys Ajanvaraus Äitiysneuvola Laboratorio Röntgen Välinehuolto Fysioterapia Toimintaterapia Lääkinnällinen kuntoutus Apuvälinejakelu Sairaankuljetus | Kasvava alue väestömäärän kasvussa ja väestön ikääntyessä | 41,21 | 3 927 000 josta lääkäripalvelujen osto n. 919 000 € | *Oma toiminta *Seutuyhteistyö *Liikelaitosmalli/ ostopalvelu | Osana sosiaali- ja terveydenhuollon aluetta (Stehu) Omana toimintana (esim. Mäntsälä ja Pornainen) |
| Työterveyshuolto | Terveystarkastukset ja sairaanhoito. Asiakkaina Mäntsälän kunta sekä sopimuksen tehneet yritykset | | 5,55 | 286 000 | Ostopalvelu | Oma toiminta, josta voitaisiin muodostaa alueellinen työterveyshuoltoyksikkö |

| Tehtävä | Tuotannon nykytila ja kuvaus | Palvelutarpeen tulevaisuus 10 v | Henkilö-resurssit ja eläköityminen | Menot ja palvelujen ostot tp 2005 | Tehtävän vaihtoehtoiset järjestämistavat | Palvelun järjestämisen tavoitetila |
|--|--|--|--|---|--|---|
| <p>Hammashuolto M 743 000</p> <p>Hammashuolto on osa kansalaisten perusterveydenhuoltoa ja sen tehtävänä on tarjota sekä ensiapuluonteista hoitoa että hoidon tarpeen mukaista perushoitoa ja erikoishoitoa ja edistää suun terveyttä ja toimintakykyä.</p> | | | | | | |
| Ydinpalvelut Kiireellinen hoito | Ensiapuhoito arkisin virka-aikana omana toimintana, virka-ajan ulkopuolella tukeutuen lääkäripäivystykseen, lauantaisin päivystysrinki. | Lisääntyvä tarve väestönkasvun suhteessa | 1,5 työparin (hml+hh) työpanos/v käytetään kokonaiskapasiteetista | | oma toiminta seutuyhteistyö | Lähipalveluna arkisin, seudullisesti virka-ajan ulkopuolella sekä viikonloppuisin ja arkipyhinä |
| Kiireetön hoito | Oma tuotanto: hampaiden tutkimus ja hoito sekä terveyden edistäminen Ostopalvelu: * osa perushoidosta * erikoishammaslääkäritasoinen oikominen ja kirurgia | Lisääntyvä tarve väestönkasvun ja omia hampaita omaavien lisääntymisen suhteessa lisääntyvä tarve | Kokonaismäärä: 6 hammaslääkäriä, 8 hammashoitajaa 2 suuhygienistiä 2 henkilöä eläkkeelle 2015 mennessä N.. 0,7 työparin työpanos | Ostopalvelut M 169 000 € | *oma toiminta *seutuyhteistyö *ostopalvelu | Tavoitteena on vastata kasvavaan palvelutarpeeseen siten, että perushoito järjestetään lähipalveluna omana toimintana tai kuntayhteistyönä täydennettynä ostopalvelulla, erikoishoidot seutuyhteistyönä tai ostopalveluna. ESH-taso keskitetysti sairaanhoitopiirissä tms. yksikössä |

| Tehtävä | Tuotannon nykytila ja kuvaus | Palvelutarpeen tulevaisuus 10 v | Henkilö-resurssit ja eläköityminen | Menot ja palvelujen ostot tp 2005 | Tehtävän vaihtoehtoiset järjestämistavat | Palvelun järjestämisen tavoitetila |
|--|--|---|------------------------------------|-----------------------------------|--|---|
| <p>Ympäristöterveydenhuolto M 279 000</p> | | | | | | |
| <p>Terveysvalvonta Eläinlääkintähuolto</p> | <p>Terveysvalvonta omana toimintana ja eläinlääkintähuolto ostopalveluna</p> | <p>Lisääntyvä tarve väestönkasvun myötä.</p> | <p>3</p> | | <p>*oma toiminta *kuntayhteistyö *ostopalvelu</p> | <p>Oma toiminta, Stehu-selvitys tuonee uuden toimintamallin</p> |
| <p>ERIKOISSAIRAANHOITO M 13 600 000</p> | | | | | | |
| <p>Tuottaa erikoissairanhoidon palvelut kuntalaisille</p> | <p>HUS:sta nykyään palvelut, PHKS silmätautien osalta, pääasiassa kaihileikkaukset</p> | <p>Tarve lisääntyy väestön kasvaessa ja ikääntyessä</p> | | | <p>HUS:n rinnalla voidaan käyttää muita esh:n palvelun tuottajia, esim. Orton, Heinolan reumasäätien sairaala jne.</p> | <p>Osana sosiaali- ja terveydenhuollon aluetta (Stehu)</p> |

| Tehtävä | Tuotannon nykytila ja kuvaus | Palvelutarpeen tulevaisuus 10 v | Henkilö-resurssit ja eläköityminen | Menot ja palvelujen ostot tp 2005 | Tehtävän vaihtoehtoiset järjestämistavat | Palvelun järjestämisen tavoitetila |
|--|---|--|------------------------------------|-----------------------------------|--|---|
| KOTI- JA LAITOSHOITO | | | | | | |
| M 7 119 000 | | | | | | |
| Laitoshoito | | | | | | |
| M 2 803 000 | | | | | | |
| <p>Laitoshoidon tulostyöyksikössä huolehditaan perusterveydenhuollon lyhyt- ja pitkäaikaishoidosta, erikoissairaanhoidosta siirtyvien potilaiden jatkohoidosta, jatkohoitopaikan suunnittelusta yhteistyössä potilaan, omaisten ja muiden hoitoon osallistuvien tahojen kanssa sekä vuorohoidosta. Vuorohoidon tavoitteena on kotona selviytymisen edistäminen ja samalla pysyvän laitoshoidon tarpeen siirtäminen. Tavoitteena on, että asiakas kotiutuu sovitun jakson jälkeen.</p> <p>Laitoshoidon palveluajatuksena on potilaan yksilölliseen hoitosuunnitelmaan perustuva kuntouttava hoito, jonka tavoitteena on pysyvän laitoshoidon tarpeen vähentäminen. Pitkäaikaishoidon tavoitteena on elämän laadun ylläpitäminen ja yksilöllinen tuki saattovaiheessa.</p> | | | | | | |
| Vuodeosasto | 40-paikkainen osasto | Tarve lisääntyy väestön ikääntymisessä | 31,15 | | Osa kuntoutuksesta Kiljalla | Lähipalveluna pääasiallisesti Kiljavan ostopalveluihin tukeutuen. |
| Hoivaosasto | Yhteensä 46 paikkaa josta 4 paikkaa vuorohoitopaikkoina | | 30,65 | | | |
| Kotihoito | | | | | | |
| M 3 372 000 | | | | | | |
| <p>Kotihoito toimii koko kunnan alueella kuudessa tiimissä, joissa jokaisessa on 4 - 5 lähi- perus- tai kodinhoitajaa ja sairaanhoitaja. Lisäksi kodinhoitoasiakkailta on mahdollisuus saada erilaisia tukipalveluja selviytyäkseen omilla kodeillaan mahdollisimman pitkään.</p> <p>Omaishoidon tuki yli 65-vuotiaille hoidetaan kotihoidon toimesta ja alle 65-vuotiaille vammaispalveluiden sosiaalityöntekijän toimesta.</p> <p>Asumispalvelut ikäihmisille on järjestetty Alatalon asumisyksikössä, joka on suljettu 9-paikkainen dementiayksikkö, Kotokartanon palveluasunnoissa, joka on 20-paikkainen palveluasumisyksikkö sekä Pikkukodossa, joka on 11-paikkainen dementiayksikkö. Lisäksi asumispalveluja ikääntyville ja vammaisille tarjoaa Kivistöntien palvelukotiyhdistys, palveluasunnoissa on 42 asuntoa ja dementiayksikössä on 12-paikkaa.</p> <p>Kunta on hankkinut ostopalveluna ikääntyneille ja vammaisille henkilöille asumispalveluja myös kunnan ulkopuolelta. (Vuonna 2005 14-paikkaa).</p> <p>Vanhussosiaalityön tehtäväalueeseen kuuluvat sotainvalidien ja veteraanien kuntoutusasiat, vanhusten yksilöllinen ohjaus ja neuvonta esim. hakemusten tekeminen, palvelutarpeen arviointi, moniammatillinen yhteistyö, terveyskeskuksen vuodeosaston jatkohoitopaikkojen hakeminen, yhteyshenkilönä toimiminen omaisten, kunnan ja palveluntuottajien välillä. Lisäksi tehtäväalueeseen kuuluu Vanhusneuvoston sihteerityö, tapahtumien järjestäminen ja tiedottaminen sekä potilasasiamiehen tehtävät.</p> | | | | | | |

| Tehtävä | Tuotannon nykytila ja kuvaus | Palvelutarpeen tulevaisuus 10 v | Henkilö-resurssit ja eläköityminen | Menot ja palvelujen ostot tp 2005 | Tehtävän vaihtoehtoiset järjestämistavat | Palvelun järjestämisen tavoitteita |
|--|--|---|------------------------------------|-----------------------------------|--|---|
| Kotihoito | Kotihoidon tekemät kotikäynnit. Palvelu perustuu henkilökohtaisiin hoito- ja palvelusuunnitelmiin. | Vanhusten määrän kasvu lisää palvelun tarvetta. | Henkilökuntaa on 39,5. | | Ei ole | Lisätään yhteistyötä raja-alueilla naapurikuntien kanssa. |
| Muut palvelut (Mm. vanhussosiaalityö sekä potilas- ja sosiaaliasiamiehen tehtävät) | Ateriapalvelu Aterioiden kuljetus Kauppapalvelu Vaatehuolto Saattopalvelu Siivouspalvelu Sosiaalihuoltolain mukainen kuljetuspalvelu Turvapalvelu | Palveluntarve kasvaa ja laajentuu sekä yksilökohtainen palveluohjaus lisääntyy. Potilasasiamiehen tehtävät lisääntyvät | | | Ostopalvelu ja oma toiminta | Palvelut on mahdollista saada koko kunnan alueella palvelukohtaisesti omalla toimintana, ostopalveluna tai vapaaehtoistyönä. Palveluliikennekokeilu alkaa 1.8.2006, joka mahdollistaa sivukyliltä asiointien keskustaan kerran viikossa. Sosiaali- ja potilasasiamiehen tehtävät järjestetään kuntien yhteistyönä. |
| Omaishoidon tuki | Yli 65-vuotiaiden omaishoidontuki (57 asiakasta) Alle 65-vuotiaiden omaishoidon tuki. (47 asiakasta) | | | 380 000 | | Omaishoitajille on tarjolla tarpeellinen määrä vuoro- hoitopaikkoja ja sijaishoitajan voi saada tarvittaessa. Tuki ilman jonotusta myöntämiskriteerit täyttävälle. |
| Asumispalvelut | Kotokartanon palveluasunnot (Pikkukoto ja Isokoto) ja Alatalon dementiayksikkö Ostetut asumispalvelut (mm Kivistöntien palvelutalo) | Vanhusten määrän kasvu lisää palvelun tarvetta. | | 2 246 000 | *oma toiminta *osto-palvelu | Oma toiminta, Stehu-selvitys tuonee uuden toimintamallin |

| Tehtävä | Tuotannon nykytila ja kuvaus | Palvelutarpeen tulevaisuus 10 v | Henkilö-resurssit ja eläköityminen | Menot ja palvelujen ostot tp 2005 | Tehtävän vaihtoehtoiset järjestämistavat | Palvelun järjestämisen tavoitteita |
|--|--|---|--|-----------------------------------|--|--|
| <p>KUNTOUTUS- JA VAMMAISPALVELUT M 2 900 000</p> <p>Kuntoutuspalvelujen tulosyksikön toiminta-ajatuksena on tukea kuntalaisia työhön kuntoutuksen ja päihdekuntoutuksen keinoin yhteistyössä kunnan sisäisen, alueellisen ja seutukunnallisen verkoston kanssa.</p> <p>Kehitysvammaisten palvelujen tulosyksikön toiminta-ajatuksena on tarjota riittävät ja oikeinkohdennetut palvelut kehitysvammaisille ja heidän perheilleen.</p> <p>Muiden vammaispalvelujen toiminta-ajatuksena on kuntalaisten yhdenvertaisuuden tukeminen vammaispalvelujen keinoin.</p> <p>Sosiaaliamiehen lain mukaisia tehtäviä kunnassa ovat asiakkaiden neuvonta ja avustaminen muistutusten tekemisessä, tiedottaminen asiakkaan oikeuksista sekä toimiminen asiakkaan oikeuksien edistämiseksi ja toteuttamiseksi.</p> | | | | | | |
| <p>Työllistymis- palvelut: Kuntouttava työtoiminta Tuettu työtoiminta</p> | <p>Kunnan omana toimintana työase- man työyksikössä yhteistyössä sosi- aalitoimen, työvoimatoimiston ja Kelan kanssa; koordinoijana Kuntoutuksen asiasyhteistyöryhmä</p> | <p>Palveluntarve kasvaa sisällöllisesti ja määrällisesti työmarkkinatukiuudistuksen vuoksi. Oma vaikutuksensa on myös väestön kasvulla ja mahdollisilla tulevilla kunta- ja palvelurakennemuutoksilla</p> | <p>4vak/1 3 ma 4 vakituista yksi täyttämättä</p> | <p>308 000</p> | <p>*oma toiminta *kuntayhteistyö</p> | <p>Palvelu järjestetään omana toimintana ja palveluja myydään myös muille kunnille.</p> <p>Yhteistyötä lisätään KUUMA-kuntien kanssa</p> |
| <p>Päihdehuolto: Laitoshuolto Avohuolto</p> | <p>Laitoshuolto ostopalveluna Avohuolto omana toimintana</p> | <p>Palveluntarve kasvaa väestön kasvun, päihdekulttuuri muutosten, päihteiden saatavuuden helpottumisen sekä oikoradan myötä</p> | <p>2 +1 (sosiaalipalvelupäällikkö)</p> | <p>220 000</p> | <p>Ostopalveluna katkaisuhoido. Korvaushoito omana toimintana ja ostopalveluna. Avohuolto omana toimintana. Erityisryhmien (nuoret, huumeidenkäyttäjät) ostopalveluna.</p> | <p>*Laitushoito ostopalveluna *Katkaisuhoido ja korvaushoito omana toimintana *Asumisyksikkö omana tai yhdessä muun/muiden kuntien kanssa *Erityisryhmien vastaanotto yhteistyössä muun kunnan/muiden kuntien kanssa</p> |

| Tehtävä | Tuotannon nykytila ja kuvaus | Palvelutarpeen tulevaisuus 10 v | Henkilö-resurssit ja eläköityminen | Menot ja palvelujen ostot tp 2005 | Tehtävän vaihtoehtoiset järjestämistavat | Palvelun järjestämisen tavoitetila |
|---|--|--|------------------------------------|--|--|---|
| Kehitysvamma-palvelut Asumispalvelut Työ- ja päivätoiminta Kehitysvamma-neuvolatoiminta Koululaisten iltapäiväkerho Leiri- ja vapaa-ajan toiminta | Oma toiminta kuntayhtymän kautta ostopalveluna yhteistyö sivistyspalvelukeskuksen kanssa. | Palvelujen tarve kasvaa väestön kasvun, ikärakenteen sekä palvelujen sisällöllisten muutosten kautta | 2 | 1 434 000 | *oma toiminta, *ostopalvelu kuntayhtymältä *yhteistyö muiden kuntien kanssa | Nykyinen toimintamalli. Selvittelytyö kesken Tuusulan KVANT-projektin yhteydessä. |
| Muut vammais-palvelut: Asumispalvelut Kuljetuspalvelut <i>Muut vammais-palvelut:</i> Henkilökohtaiset avustajat Laitteet ja välineet Tulkkipalvelut Asunnon muutostyöt Autot ja autojen muutostyöt | Ostopalveluna Kotona tukipalveluiden avulla Ostopalveluna lähitaksien välityksellä Taloudellinen tuki, neuvonta ja ohjaus sekä palvelujen koordinointi | Tarve kasvaa väestön kasvun ja ikärakenteen muutosten vuoksi Tarve kasvaa väestön kasvun ja ikärakenteen muutosten vuoksi Tarve kasvaa (ks.yllä) | 2 | 423 000 248 000 250 000 | Kuntayhteistyö ostopalvelu Ostopalveluna Lähitaksit Palveluliikenne Ei ole tiedossa | Nykyinen toimintamalli ostoa ja tukipalveluita optimoiden Ostopalveluna Lähitaksit Palveluliikenne Kehitysvamma- ja vammaispalvelulain yhdistäminen sekä kunta- ja palvelurakennemuutokset vaikeuttavat tavoitetilan määrittämistä |

| Tehtävä | Tuotannon nykytila ja kuvaus | Palvelutarpeen tulevaisuus 10 v | Henkilö-resurssit ja eläköityminen | Menot ja palvelujen ostot tp 2005 | Tehtävän vaihtoehtoiset järjestämistavat | Palvelun järjestämisen tavoitetila |
|---|--|-----------------------------------|--|--|--|--|
| SIVISTYSLAUTAKUNTA: | | | | | | |
| Keskitettyjen palvelujen tehtävänä ovat sivistyslautakunnan päätösten täytäntöönpano sekä muiden palvelukeskuksen tulosalueiden tukipalvelut. Lisäksi yksikkö hoitaa musiikkikoulutuksen ostopalveluna. Koulutus ja informaatiopalvelut – tulosalue vastaa esiopetuksesta, perusopetuksesta, erityisopetuksesta, toisen asteen opetuksesta (lukio), kirjastotoiminnasta, aikuisten yleissivistävästä ja harrastustavoitteisesta koulutuksesta. Tulosalue kehittää yhteistyötä alueen toisen asteen ammatillisten oppilaitosten ja aikuisoppilaitosten kanssa. Päämääränä on kuntalaisten henkinen kehitys ja hyvinvointi elinikäisen oppimisen ja sivistyksellisen tasa-arvon pohjalta. | | | | | | |
| Sivistystoimen hallinto ja tukipalvelut | Oma palvelutuotanto (Pakollinen) | Tarve ennallaan | 8/3 | 220 051 € | Toiminnan hoito keskitetyksi Kuntien yhteistyö | Toimintamalli selkeytyy tukipalveluselvitysten jälkeen. |
| Kehittämissyksikkö vastaa erityisopetuksesta, pedagogisesta kehittämisestä, rekrytoinnista, täydennyskoulutuksesta ja useammassa yksikössä työskentelevistä työntekijöistä sekä koulunkäyntiavustajista | kunnan oma palvelutuotanto (pakollinen) | Asukasluvun kasvassa tarve kasvaa | avustajat 31 / 7 kiertävät opettajat ja kuraattorit 7 / 3 | 345 000 € | Kuntayhteistyö; sopimusperusteinen palvelun yhteistuotanto esimerkiksi erityisopetuksen yhteiset pienluokat | Hyvä pedagoginen osaaminen laadukkaana täydennyskoulutuksen, rekrytoinnin ja arvioinnin avulla. Toiminnan kehittämisen kannalta riittävä erityisopetuksen tuntikehys. |
| Esiopetus | Sivistystoimi ja Perusturva järjestävät toiminnan yhdessä (pakollinen) | Asukasluvun kasvassa tarve kasvaa | 6 / 1 | Kustannukset sisältyvät perusopetuksen kustannuksiin | Esiopetus voidaan hoitaa kokonaan joko sivistys- tai perusturvan palveluna itse, ostaen tai kuntayhteistyönä | Toiminta toteutetaan lähipalveluna joko perusturvan tai sivistystoimen toimesta. |
| Perusopetus | Kunnan oma palvelutuotanto (pakollinen) | Asukasluvun kasvassa tarve kasvaa | Vakituiset ja toistaiseksi palkatut 132/30 | 10 065 971 € | lähikuntayhteistyö raja-alueilla | Laadukas toiminta opetussuunnitelmien ja kunnan hyväksymän kouluverkon kehittämissuunnitelman mukaisesti. |

| Tehtävä | Tuotannon nykytila ja kuvaus | Palvelutarpeen tulevaisuus 10 v | Henkilö-resurssit ja eläköityminen | Menot ja palvelujen ostot tp 2005 | Tehtävän vaihtoehdot järjestämistavat | Palvelun järjestämisen tavoitteita |
|---------------------------|--|--|------------------------------------|-----------------------------------|---|---|
| II-asteen koulutus: lukio | Kunnan oma palvelutuotanto. (vapaaehtoinen) | Asukasluvun kasvaessa tarve kasvaa. | 16/6 | 933 532 € | Kuntayhtymä | Lähipalveluna uudessa valmistuvassa lukiorakennuksessa. |
| Musiikkikoulutus | Ostopalvelut: 104 opiskelijapaikkaa Porvoonseudun Musiikkiopistossa. (vapaaehtoinen) | Tarve lisäoppilapaikkoihin | - | 109 013 € | Ostopalvelut | Palvelut ostetaan edelleen Porvoonseudun musiikkiopistolta. |
| Kirjasto | Kunnan oma palvelutuotanto ja KIRKES-yhteistyö. (vapaaehtoinen) | Asukasluvun kasvaessa tarve kasvaa. Lisätilat ovat välttämättömät. | 10/2 | 498 105 € | Kuntien välinen yhteistyö. Kuntayhtymä | Kirjastotoiminta omana toimintana ja lähipalveluna |
| Kansalaisopisto | Palvelee yleissivistävää ja harrastustavoitteista koulutautumista (Vapaaehtoinen). | Asukasluvun kasvaessa tarve kasvaa. | 5/3 | 485 785 | Kuntien yhteistyö sopimus pohjaisena. | Mäntsälän tuottama palvelu Pornaisten ja Pukkilan kunnille. |

| Tehtävä | Tuotannon nykytila ja kuvaus | Palvelutarpeen tulevaisuus 10 v | Henkilö-resurssit ja eläköityminen | Menot ja palvelujen ostot tp 2005 | Tehtävän vaihtoehdot järjestämistavat | Palvelun järjestämisen tavoitteita |
|---|--|--|------------------------------------|-----------------------------------|---|--|
| Kulttuuri- ja vapaa-aikalautakunta | | | | | | |
| Kulttuuri- ja vapaa-aikatoimi kehittää ja koordinoi kunnan kulttuuri- ja vapaa-ajanpalveluja paikallisidentiteetin vahvistajana. Se vastaa palvelujen saatavuudesta, tarjonnasta ja laatutasosta yhteistyössä kunnan toimielinten, muiden kuntien ja valtion viranomaisten sekä muiden yhteistyötahojen kanssa. | | | | | | |
| Kulttuuri- ja vapaa-aikapalvelujen hallinto | Kunnan oma palvelutuotanto. (vapaaehtoinen) | | 0 | Keskitytetyt palvelut 6 439 € | Kuntien välinen yhteistyö, sopimus pohjainen palvelun yhteistuotanto | Toimintamalli selkeytyy kuntayhteistyöselvitysten jälkeen. |
| Nuorisotoimi | Palveluita järjestetään itse tai yhdessä muiden palvelutuottajien kanssa. Avustetaan paikallisia nuorisoyhdistyksiä. (Pakollinen) | Kunnan nuorisotoimen tarve lisääntyy asukasluvun kasvaessa. | 4/0 | 296 831 € | Ostopalvelu tai kuntien välinen yhteistyö | Perusnuorisotoimi ja erityisnuorisotoimi lähialueena. Seurat ja järjestöt palvelujen tuottajina sivukyllillä. Työpajatoiminta seudullisesti tuotettuna. |
| Liikuntatoimi | Liikuntapalvelujen koordinointi. Palvelut tuotetaan yhdessä liikuntajärjestöjen ja muiden palvelutuottajien kanssa. Avustetaan paikallisia liikuntaseuroja. (Vapaaehtoinen). | Terveysliikunnan kysyntä kasvaa koko ajan. Suurien ikäluokkien siirtyminen eläkkeelle lisää erityisliikunnan tarvetta. | 1/0 | 89 496 € | Ostopalvelu tai kuntien välinen yhteistyö. Selvitetään yhteistyötä erikoispalvelujen osalta KUUMA-kuntien kanssa. | Liikuntapalveluja tuotetaan yhteistyössä kansalaisopiston, seurojen ja järjestöjen kanssa. Avustusten lisäksi otetaan käyttöön ostopalvelut. Lisätään yhteistyötä erityisryhmien liikunnassa perusturvan ja muussa liikunnassa teknisen toimen kanssa. |

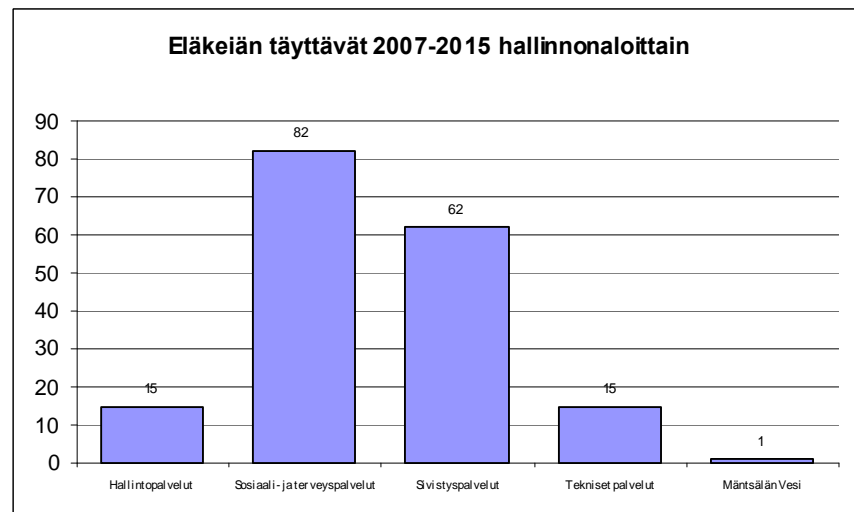
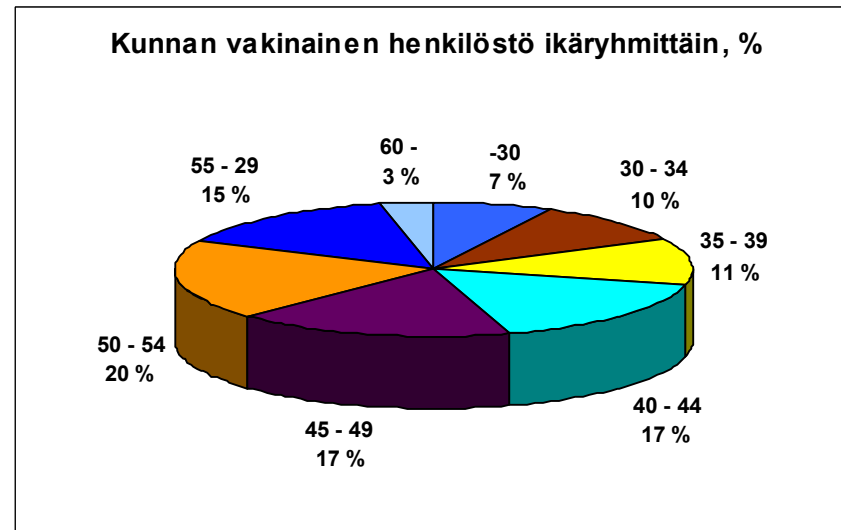
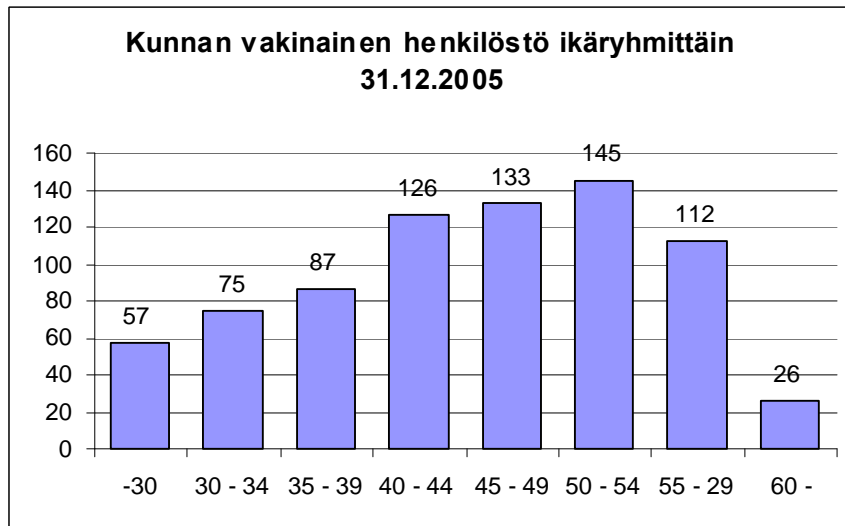
| Tehtävä | Tuotannon nykytila ja kuvaus | Palvelutarpeen tulevaisuus 10 v | Henkilö-resurssit ja eläköityminen | Menot ja palvelujen ostot tp 2005 | Tehtävän vaihtoehtoiset järjestämistavat | Palvelun järjestämisen tavoitetila |
|---------------------------------|---|-------------------------------------|------------------------------------|-----------------------------------|--|---|
| Museo- ja kulttuuritoimi | | | | | | |
| Kulttuuritoimi | Palvelun järjestävät ulkopuoliset. Kunta luo puitteita ja avustaa kulttuuritoiminnan järjestäjä antamalla avustuksia ja tiloja käyttöön. (vapaaehtoinen.) | Asukasluvun kasvaessa tarve kasvaa. | 0,15/0 | 82 908 € | Ostopalvelut tai kuntien välinen yhteistyö | Palvelun tuottaminen kuntayhteistyönä; (esim. yhteinen kulttuurisihteeri) |
| Museotoimi | Sepänmäen osalta palvelu tuotetaan omana toimintana. Kunta luo puitteita ja avustaa muuta museotoimintaa (vapaaehtoinen) | Asukasluvun kasvaessa tarve kasvaa. | 0,4/0 | | Ostopalvelut tai kuntien välinen yhteistyö | Sepänmäen museon toiminnan jatkaminen omana toimintana. |

| Tehtävä | Tuotannon nykytila ja kuvaus | Palvelutarpeen tulevaisuus 10 v | Henkilö-resurssit ja eläköityminen | Menot ja palvelujen ostot tp 2005 | Tehtävän vaihtoehtoiset järjestämistavat | Palvelun järjestämisen tavoitteita |
|--|-----------------------------------|--|--|---|---|--|
| TEKNINEN LAUTAKUNTA / HALLINTO | | | | | | |
| Keskitetyt palvelut tuottaa teknisen lautakunnan ja teknisen palvelualueen tarvitsemat tukipalvelut valmistelussa, toimeenpanossa, taloushallinnossa ja henkilöstöhallinnossa sekä tilastotuotannossa. | | | | | | |
| Teknisen lautakunnan ja jaoston hallinto- ja toimistopalvelut | | Ennallaan, jos nykyinen toimintatapa säilyy. Lisääntyvä tai vähenevä riippuen yhteistyökumppaneista. | 1 tekninen johtaja 1 hallintosihteeri 1 tstosihteeri 1 suunnitteluavustaja 1 talonrkm (osa-eläkel.) 4,6 / 2 | M 290.684 € Palvelujen ostot 12.664 € | Oma työ Kuntien yhteistyö | Toimintamalli selviää KUU-MA -tukipalveluratkaisuissa tai mahdollisesti ulkoa ostettavien talous- ja henkilöstöhallinnon palveluiden päätösten tekemisen jälkeen |
| JOUKKOLIIKENNE (käsittää joukkoliikenteen edistämiseen liittyvät kunnan omat sekä kuntayhteistyönä hoidettavat tehtävät) | | | | | | |
| | | | | (v. 2006) M 369.300 € | | |
| Palveluliikenne | 2 v. kokeilu alkaen 1.8.2006 | Kasvava, jos kokeilu päätetään jatkaa | Kuljetussuunnittelija (osatyö) | | Oma työ Kuntien yhteistyö | Sampo- liikenteen tasoinen palveluliikenne |
| Työmatkaliput ja lipputuot | Sopimukset eri toimijoiden kanssa | Kasvava, mm. oikoradan takia | Kuljetussuunnittelija (osatyö) | | Seudullinen tai valtakunnallinen lippujärjestelmä | Yhteinen lippujärjestelmä |
| Muut joukkoliikente-tehtävät | Oma tuotanto hajautetusti | Ennallaan tai lievää kasvua | Kuljetussuunnittelija (osateht.) | | Oma työ Kuntien yhteistyönä | Oma tuotanto keskitetysti |
| VESI- JA JÄTEVESIHUOLTO (kunnan kustannettava Mäntsälän Veden toiminta-alueen ulkopuolinen vesihuolto) | | | | | | |
| Haja-asutusalueiden vesihuollon kehittämisen | VOK:iin perustuva | Kasvaa mm. hajavesiasetuksen voimaantulon myötä | Yhteinen proj.päällikkö Pornaisten kunnan kanssa | | VOK:t Oma tuotanto | Kunnan tuki taloudellisesti mielekkäille VOK-hankkeille |
| Vedenhankinnan turvaaminen | Turvattu v. 2015 saakka | Tulee lisääntymään voimakkaasti kunnan kasvun myötä | Yhteinen proj.päällikkö Pornaisten kunnan kanssa | | Ei ole | Ylikunnallinen vesilaitos |

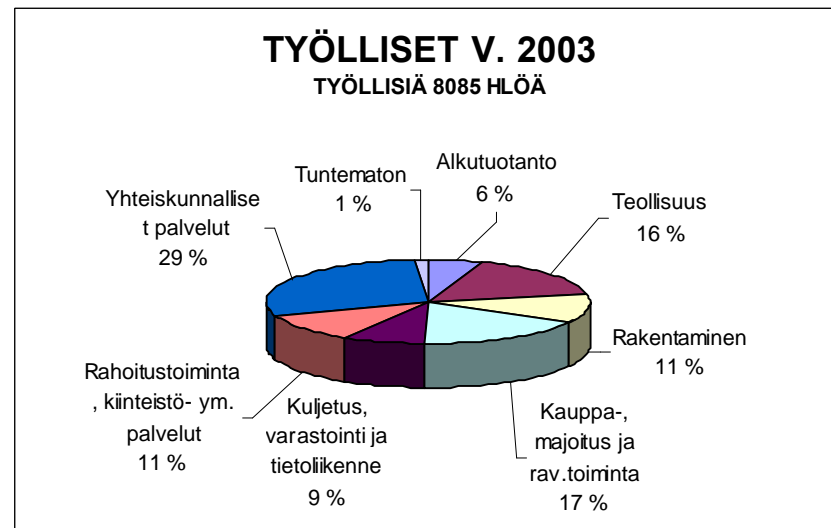
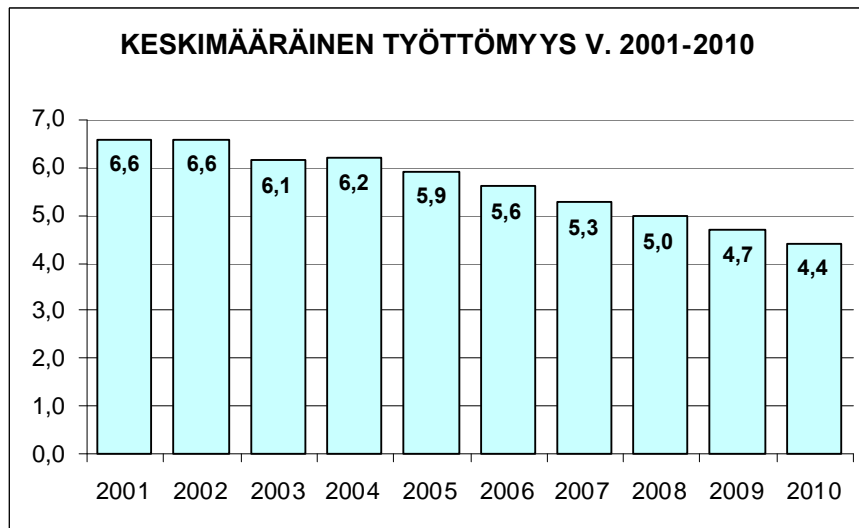
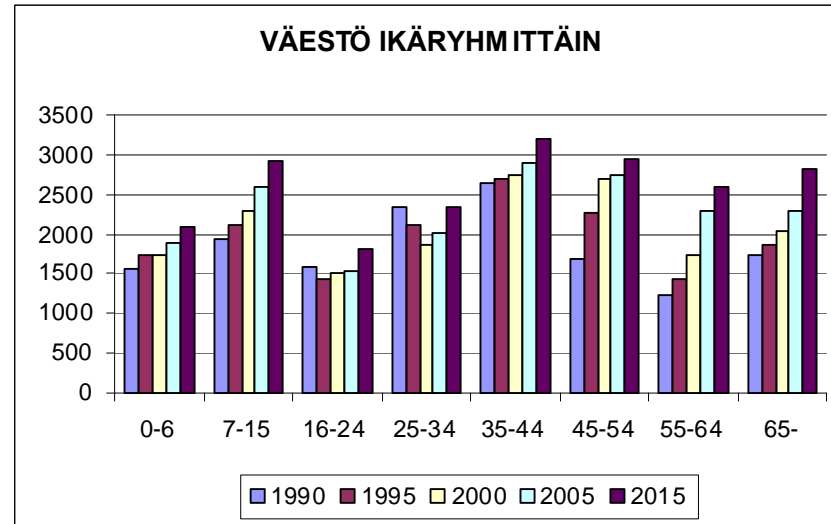
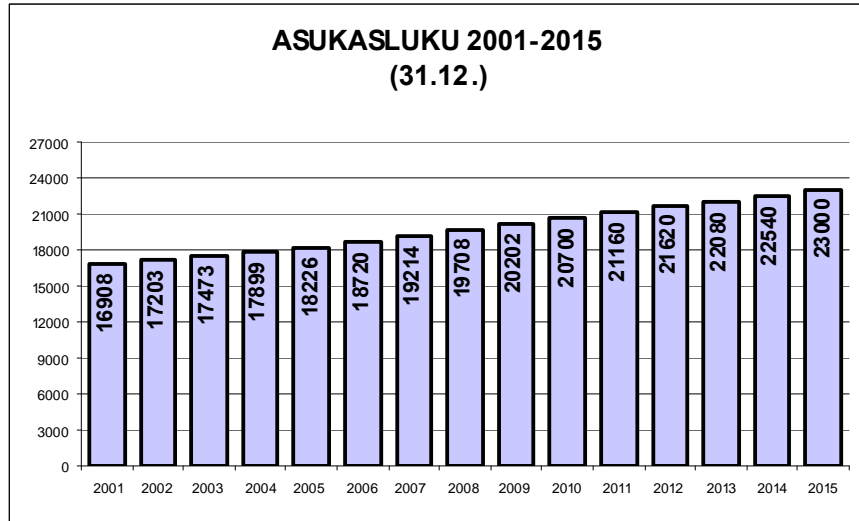
| Tehtävä | Tuotannon nykytila ja kuvaus | Palvelutarpeen tulevaisuus 10 v | Henkilö-resurssit ja eläköityminen | Menot ja palvelujen ostot tp 2005 | Tehtävän vaihtoehtoiset järjestämistavat | Palvelun järjestämisen tavoitteita |
|--|--|--|--|--|--|--|
| TILAPALVELU | | | | | | |
| Tilapalvelu tuottaa, ylläpitää ja vuokraa kunnan eri hallintokuntien käyttöön tiloja, jotka ovat hyväkuntoisia, turvallisia ja monikäyttöisiä. Siivouspalvelut tuotetaan joko osittamalla tai omana työnä. | | | | | | |
| | | | | M 3.941.558 € Palvelujen ostot 1.122.730 € | | |
| Hallinto | Oma tuotanto | Ennallaan, jos nykyinen toimintatapa säilyy. Lisääntyvä tai vähenevä, riippuen yhteistyökumppaneista | 1 tilapäällikkö 1 toimistosihiteeri ½ siivoustyönjohtajaa 2,5 / 0 | M 180.408 € Palvelujen ostot 56.675 € | Oma työ Kuntien yhteistyö | Toimintamalli selviää KUU-MA -tukipalveluratkaisuissa tai mahdollisesti ulkoa ostettavien talous- ja henkilöstöhallinnon palveluiden päätösten tekemisen jälkeen |
| Korjaus- ja kunnossapito | Pääosin oma tuotanto. Erikoistyöt ja huiput ostetaan | Tarve kasvaa. Kiinteistömäärä lisääntyy | 1 työnj. (osa-aik./eläkel.) 6 maalaria ja kirvesmiehiä 6,6 / 2 | M 417.550 € Palvelujen ostot 122.231 € | Oma työ Ostopalvelu | Riittävän vahva oma henkilöstö ja kalusto, jolla voidaan pitää rakennukset käyttäjiä tyydyttävällä tasolla. |
| Kiinteistöjen hoito ja LVISA-kunnossapito | Pääosin oma tuotanto. Erikoistyöt ja huiput ostetaan | Tarve kasvaa. Kiinteistömäärä lisääntyy | 1 LVI-ins. 1 työnj./kiint.hoit. 9 kiinteistönhoitajaa 11 / 1 | M 1.704.961 € Palvelujen ostot 573.678 € | Oma työ Ostopalvelu | Riittävän vahva oma henkilöstö ja kalusto, jolla voidaan pitää rakennukset käyttäjiä tyydyttävällä tasolla. Lumityöt ostetaan. |
| Siivous | Pääosin ostopalvelu. Erikoiskohteet omana tuotantona | Tarve kasvaa. Kiinteistömäärä lisääntyy | ½ siivoustyönjoht. 16 siivoojaa 16,5 / 4 | M 690.094 € Palvelujen ostot 311.501 € | Oma työ Ostopalvelu | Nykyinen toimintatapa ostotoimintaa ja omaa tuotantoa kehittäen. |

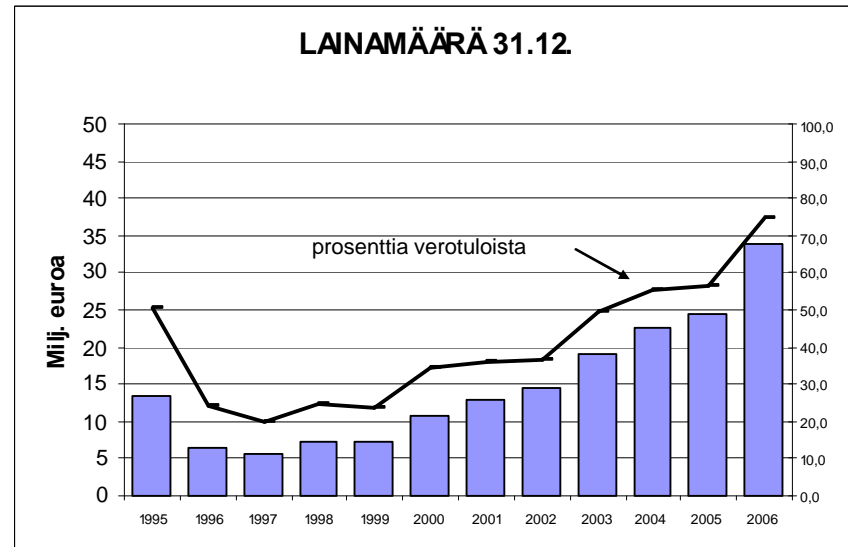
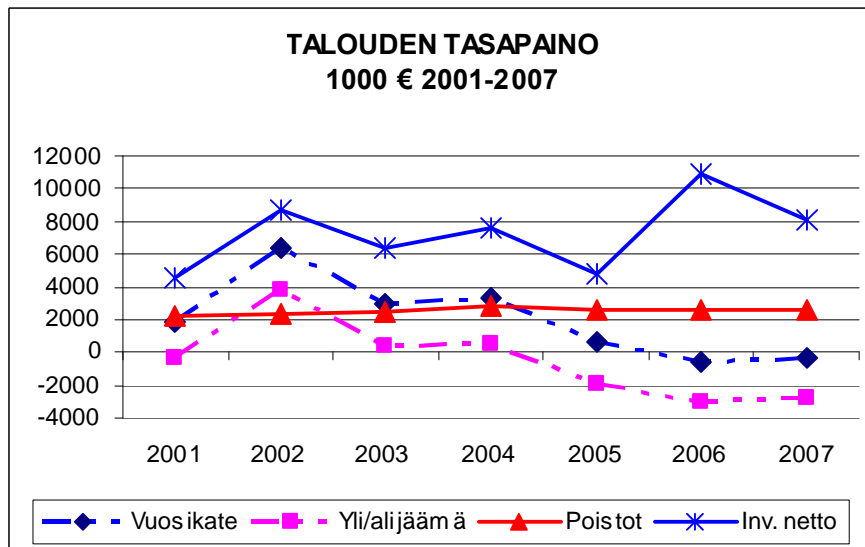
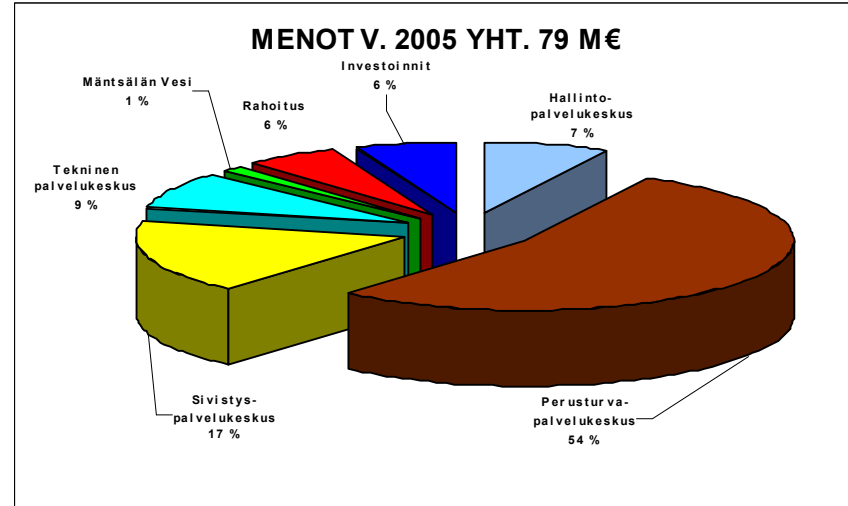
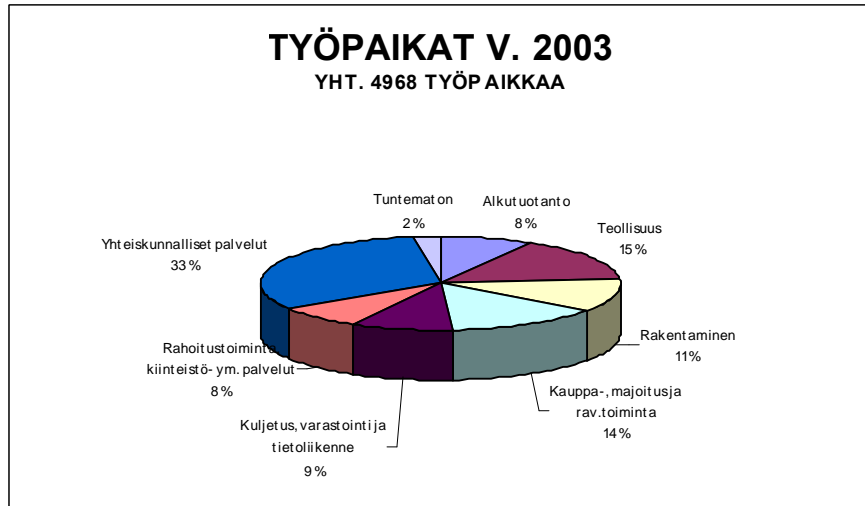
| Tehtävä | Tuotannon nykytila ja kuvaus | Palvelutarpeen tulevaisuus 10 v | Henkilö-resurssit ja eläköityminen | Menot ja palvelujen ostot tp 2005 | Tehtävän vaihtoehtoiset järjestämistavat | Palvelun järjestämisen tavoitetila |
|--|---|---|---|--|--|---|
| KUNTATEKNIikka | | | | | | |
| Kuntatekniikan tulosalue tuottaa liikennöitävyysspalvelut ja kehittää niitä turvallisuuskohdat ja liikuntaesteiset huomioiden sekä suunnittelee, rakentaa ja ylläpitää viher- ja virkistysalueet sekä leikkipuistot ja liikuntapaikat. | | | | | | |
| Kadut ja yleiset alueet | Katujen ja klv:n kesä kunnossapito pääosin omana työnä, talvikp:stä ostetaan 80% | Tarve kasvaa, koska katuja rakennetaan 1-2 km vuodessa | 1 katupäällikkö 1 maanrkm 1 maanrak.työntekijä 1 putkenlaskija 4 koneenkuljettajaa 8 / 2 lisätarve +5 | M 744.314 € Palvelujen ostot 355.631 € | Oma työ Ostopalvelu Kuntayhteistyö | Riittävän vahva oma henkilöstö ja kalusto, jolla voidaan hoitaa Pukkilan ja Pornaisten vastaavat tehtävät sekä rakentaa kaikki pienet kohteet itse. |
| Puistot ja leikkipaikat | Hoito ja pääosa rakentamisesta tehdään omana työnä. Lisäksi hoitopalveluita myydään tilapalvelulle | Tarve kasvaa, koska leikkipaikkoja rakennetaan n. 1 vuodessa ja puistometsiä kaavoitetaan koko ajan lisää | 1 kunnanpuutarhuri, 1 viher-suunnittelija, 1½ puistotyöntekijä 3,5 / 0 lisätarve +3 | M 192.678 € Palvelujen ostot 17.847 € | Oma työ Ostopalvelu | Riittävän vahva oma henkilöstö ja kalusto, jolla voidaan hoitaa puistoalueet kuntalaisia tyydyttävällä tasolla |
| Liikuntapaikat | Hoito tehdään pääosin itse. Latujen teko ja uimarantojen hoito ostetaan. Lisäksi hoitopalveluita myydään Jäähalli Oy:lle. | Tarve kasvaa uusien liikuntapaikkojen ja kuntalaisten vaatimusten myötä. | 1 kenttämestari 2 ½ kentänhoitajaa 2,5 / 0 lisätarve +2 | M 215.486 € Palvelujen ostot 50.994 € | Oma työ Ostopalvelu | Riittävän vahva oma henkilöstö ja kalusto, jolla voidaan hoitaa liikuntapaikat kuntalaisia tyydyttävällä tasolla. |
| Teknisen varikko ja varasto | Oma palvelutuotanto (ei pakollinen, mutta välttämätön) | Tarve lisääntyy, koska palvelutuotanto ja konekanta lisääntyy | 1 varikonhoitaja 1 varastotyöntekijä 2 / 1 | M 217.223 € Palvelujen ostot 20.617 € | Oma työ Ostopalvelu | Riittävän vahva oma henkilöstö ja kalusto, jolla voidaan hoitaa konekalusto pääosin itse. Huiput ja erityisosaaminen ostetaan ulkoa. |
| Jätehuolto | Kunnan tehtävänä on pienjäteaseman (ongelmajätteet ja hyötykäyttäjakeet) ylläpito paloasemalla. | Tarve kasvaa määräysten kiristymisen ja lajitteluvaatimusten myötä | Osatehtävä | M 41.914 € Palvelujen ostot 21.179 € | Oma työ Ostopalvelu | Kiertokapula Oy hoitaa kaikki kunnan jätehuolto-tehtävät. |
| Maan- ja lumenkaatopaikka | Oma palvelutuotanto | Palvelu säilyy jokseenkin nykyisellä tasolla. | 1 maankaatopaikan hoitaja | M 97.808 € Palvelujen ostot 34.572 € | Oma työ Ostopalvelu Kuntayhteistyö | Oma maan- ja lumenkaatopaikka |

| Tehtävä | Tuotannon nykytila ja kuvaus | Palvelutarpeen tulevaisuus 10 v | Henkilö-resurssit ja eläköityminen | Menot ja palvelujen ostot tp 2005 | Tehtävän vaihtoehtoiset järjestämistavat | Palvelun järjestämisen tavoitetila |
|---|--|---|------------------------------------|---|--|---|
| MÄNTSÄLÄN VESI | | | | | | |
| Mäntsälän Veden toiminnan tarkoitus ja tavoite on hankkia ja toimittaa asiakkailleen puhdasta hyvälaatuista talousvettä riittävässä määrin ja toisaalta vastaanottaa asiakkailtaan tuleva jätevesi verkostoonsa, sekä puhdistaa se viranomaisten määräämien lupaehtojen mukaisesti. | | | | | | |
| Laitoksen toimisto- ja hallintopalvelut | Oma tuotanto (ei lakisääteinen, mutta järjestettävä) | Lisääntyy + vähän, jos nykyinen toimintatapa jatkuu + paljon, jos alueellinen yhteistyö alkaa | 3 / 1 | M 1.699.887 € T 1.062.669 € Poistot 400.855 € Rah.kulut 73.885 € | Oma työ Seudullinen vesihuolto-yhtiö | Mäntsälän, Pukkilan ja Pornaisten yhteinen vesihuoltolaitos |
| Ottamot ja vesiverkosto | Oma tuotanto (ei lakisääteinen, mutta järjestettävä) | Palvelutarve kasvaa huomattavasti lisääntyvien asiakkaiden ja vanhenevien verkostojen myötä | 3 / 0 | | Oma työ Seudullinen vesihuolto-yhtiö | Mäntsälän, Pukkilan ja Pornaisten yhteinen vesihuoltolaitos |
| Puhdistamo, pumpaamot, jäte- ja hulevesiverkostot | Oma tuotanto (ei lakisääteinen, mutta järjestettävä) | Palvelutarve kasvaa huomattavasti lisääntyvien asiakkaiden ja vanhenevien verkostojen myötä | 3 / 1 | | Oma työ Seudullinen vesihuolto-yhtiö | Mäntsälän, Pukkilan ja Pornaisten yhteinen vesihuoltolaitos |

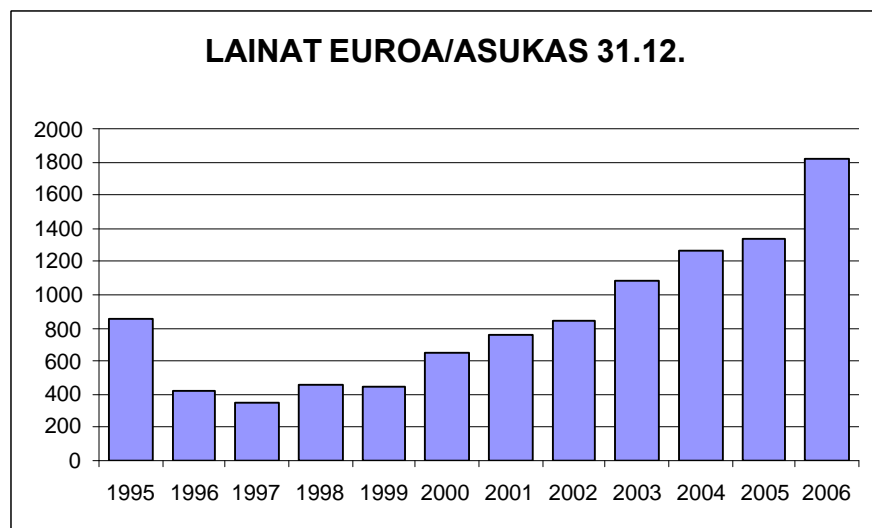


Liite 2





Liite 4



PALVELUTUOTANNON KEHITTÄMISHANKKEEN PROSESSIKUVAUS

Merkittävä palvelutuotannon muutos on yli 200 000 euroa maksava palvelu tai palvelu, jota tuottaa yli 10 henkilöä.

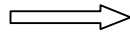
1. Palvelutuotannon kehittämishanke

Palvelutuotannon kehittämishankkeen tulee sisältää toteuttamissuunnitelma, perustelut, tavoitteet ja aikataulu.

2. Kehittämishankkeen eteneminen

Palvelutuotannon arvioinnissa

- määritellään ensin palvelutuote
- kuvataan nykyinen toiminta: merkitys, laajuus ja toiminnan haasteet
- lasketaan palvelun hinta
- määritellään mahdolliset palvelutuotteen tukipalvelut
- määritellään palvelutuotteen laatukriteerit
- arvioidaan palvelun taloudellisuus ja vaikuttavuus
- jos palvelua ei ole vielä tuotteistettu



Käynnistetään tuotteistamis- kustannuslaskentahanke ja laadun arviointi

- määritellään laatukriteerit
 - määritellään mittarit
 - hinnoitellaan palvelu tuote- ja kustannuslaskentaa hyväksikäyttäen
-
- vaihtoehtoisen tuotantotavan valinta
 - suunnitellaan miten prosessiin liittyvä tiedottaminen ja valmistelu hoidetaan
 - valmistellaan käsittely luottamuselimissä ja yhteistoimintamenettelyelimissä
 - sovitaan henkilöstön osallistumisesta
 - seurannasta päättäminen