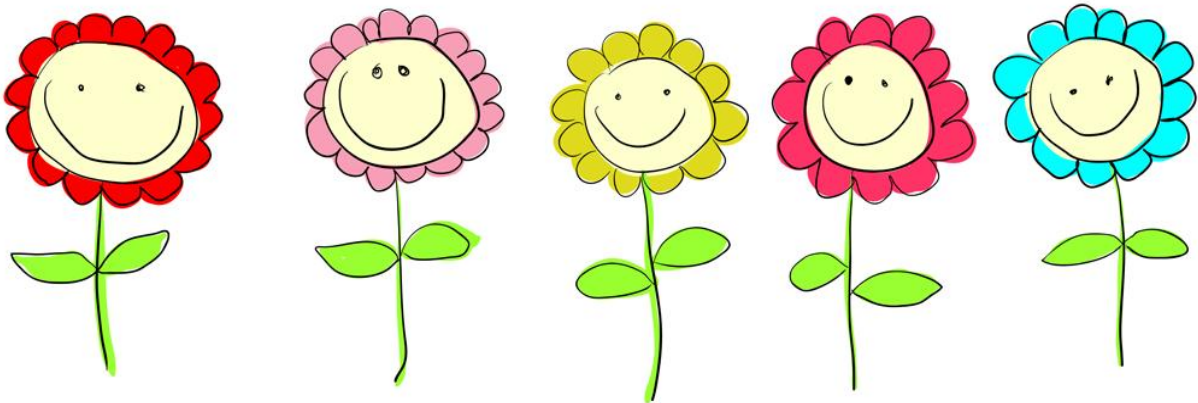


# LASTEN JA NUORTEN HYVINVOINTISUUNNITELMA

vuosille 2010 – 2012

Mäntsälä ja Pornainen



# LASTEN JA NUORTEN HYVINVOINTISUUNNITELMA vuosille 2010 - 2012 / MÄNTSÄLÄ ja PORNAINEN

## 1. Johdanto

## 2. Lasten ja nuorten hyvinvoinnin nykytila sekä tulevan kehityksen ennakointi

### 2.1 Lasten ja nuorten **elinolot** Kuuma-alueella, Mäntsälässä ja Pornaisissa (tilastot)

- 2.1.1 Sosiaalitalo Oy:n keräämät lasten ja nuorten hyvinvointi-indikaattorit
- 2.1.2 Kouluterveyskyselyn tulokset
- 2.1.3 KUUMA- hyvinvointianalyysi
- 2.1.4 Henkilöstön näkemykset lasten ja nuorten hyvinvointipalvelujen kehittämistä /KUUMA++- keskeiset tulokset
- 2.1.5 12 -17-vuotiaiden näkemyksiä arvoista, asenteista, harrastamisesta sekä vaikuttamisesta
- 2.1.6 Johtopäätökset nykytilasta ja kehityskohteista

### 2.2 Lasten ja nuorten kasvua ja kehitystä **edistävät** palvelut

- 2.2.1 Maankäyttö, asuminen ja liikenne
- 2.2.2 Varhaiskasvatus
- 2.2.3 Perusopetus
- 2.2.4 Neuvola- ja terveyspalvelut (Hyvinvointineuvola)
- 2.2.5 Kulttuuri- ja vapaa-aikapalvelut (nuoriso-, liikunta-, kulttuuri ja museo)
- 2.2.6 Muut koulutus- ja informaatiopalvelut (II-asteen koulutus, kirjasto, kansalais- ja musiikkiopisto)
- 2.2.7 Johtopäätökset nykytilasta ja kehityskohteista
- 2.2.8 Kumppanuus ja yhteistyöverkostopalvelut

### 2.3 Lasten ja nuorten kasvua ja kehitystä **tukevat** palvelut

- 2.3.1 Erityistuen palvelut ja kehittämishankkeet
- 2.3.2 Johtopäätökset nykytilasta ja kehityskohteista

### 2.4 Lasten ja nuorten kasvua ja kehitystä **korjaavat** palvelut

- 2.4.1 Lastensuojelun palvelut ja tarve kunnassa
- 2.4.2 Johtopäätökset nykytilasta ja kehityskohteista

### 2.5 Lastensuojelulain toteutuminen ja voimavarat palvelujärjestelmässä

## 3. Lasten ja nuorten hyvinvointisuunnitelma (strategia) ja vastuu suunnitelman täytäntöönpanosta ja seurannasta (erillisenä liitteenä)

## 1. Johdanto

YK:n lapsenoikeuksien sopimus määrittää, että yhteiskunnassa on tehtävä sellaisia päätöksiä, jotka suojelevat lasta. Uusi lastensuojelulaki (417/2007) tuli voimaan 1.1.2008. Sen 12 § velvoittaa kuntia seuraavasti. ”Kunnan tai useamman kunnan yhdessä on laadittava lasten ja nuorten hyvinvoinnin edistämiseksi ja lastensuojelun järjestämiseksi ja kehittämiseksi kunnan tai kuntien toimintaa koskeva suunnitelma, joka hyväksytään kunkin kunnan kunnanvaltuustossa ja tarkistetaan vähintään kerran neljässä vuodessa. Suunnitelma on otettava huomioon kuntalain (365/1995) 65 § mukaista talousarviota ja – suunnitelmaa laadittaessa.”

Mäntsälässä em. suunnitelman valmistelu annettiin Lapsiperheiden neuvottelukunnan tehtäväksi alkuvuodesta 2008. Lapsiperheiden neuvottelukunta valmisteli suunnitelman pohjamateriaalia yhteistyössä viranhaltijoiden kanssa vuoden 2008 aikana. Helmikuussa 2009 kunnanjohtaja asetti työryhmän laatimaan lasten ja nuorten hyvinvointisuunnitelmaa. Työryhmässä olivat edustettuina kaikki hallintokunnat.

Uuden lain mukaan lastensuojelu tulee käsittää laajasti *lasten suojeluna*, joka ei pelkästään ole sosiaaliviranomaisten asia. Siihen tarvitaan laajoja yhteiskunnallisia, eri hallintokuntien rajat ylittäviä toimia. Lastensuojelulain velvoittamana kunnan tulee turvata kaikille lapsille ja nuorille turvallinen ja virikkeellinen kasvu ympäristö sekä tasapainoinen ja monipuolinen kehitys

1. vaikuttamalla yleisiin kasvuoloihin (= **kasvua ja kehitystä edistävä toiminta**)
2. tukemalla huoltajia lasten kasvatuksessa (= **kasvua tukeva ja turvaava toiminta**); sekä
3. toteuttamalla perhe- ja yksilökohtaista lastensuojelua (= **kasvua korjaavat palvelut**)

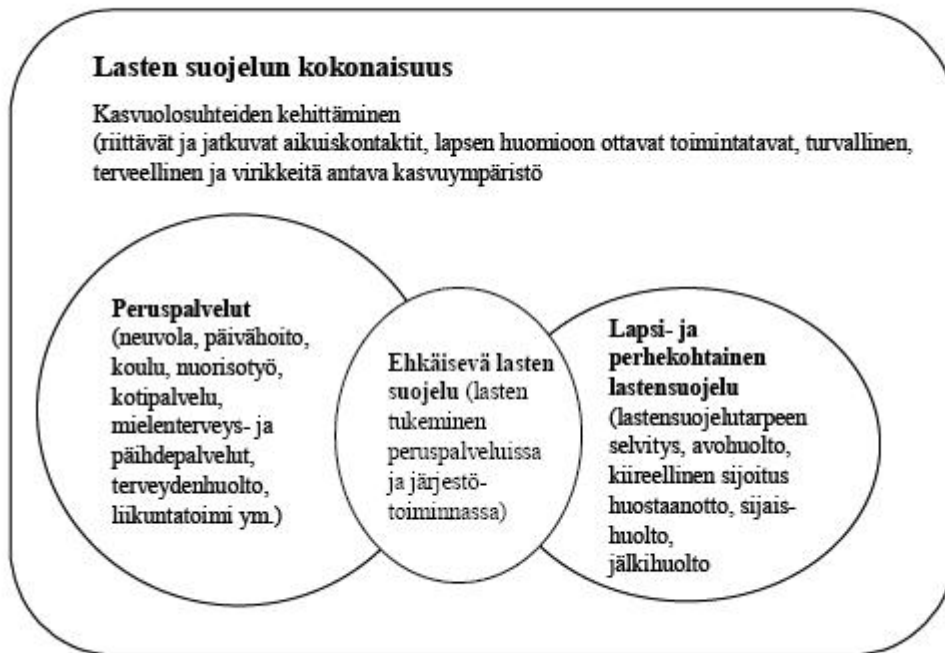
Kaksi ensimmäistä tehtävää kuuluvat kunnan kaikille hallintokunnille kunkin omien peruspalvelujensa puitteissa. Myös paikkakunnan järjestöt, yhdistykset ja muu kansalaistoiminta voivat tukea lasten kasvua ja vanhempia heidän kasvatustehtävässään. Kolmas tehtäväalue on ns. perinteistä lastensuojelua, joka on lastensuojeluviranomaisten vastuulla.

Koska Mäntsälän ja Pornaisten kunnat ovat muodostaneet 1.1.2009 alkaen yhteistoiminta-alueen sosiaali- ja terveystalouden järjestämisessä (Mustijoen perusturva), laaditaan lastensuojelulain 12 §:n mukainen suunnitelma yhteisenä molemmille kunnille niiden valtuustojen hyväksyttäväksi. Suunnitelma sisältää kuvauksen Mäntsälän ja Pornaisten lasten ja nuorten kasvuoloista ja hyvinvoinnin tilasta, lasten hyvinvointia edistävästä, ongelmia ehkäisevästä palveluista ja kasvua korjaavista palveluista, lastensuojelun tarpeesta kunnissa sekä lastensuojeluun varattavista voimavaroista. Lisäksi suunnitelmassa on kuvaukset kumppanuusyhteistyöstä lasten ja nuorten hyvinvoinnin edistämiseksi sekä tilasto-ym tietoja Kuuma-alueelta Sosiaalitalous Oy:n keräämänä.

Mustijoen perusturvan strategiassa korostetaan ennakoivaa ja ehkäisevää työtä. Varhainen tukeminen, hyvinvoinnin ja terveyden edistäminen sekä verkostoituminen niin sisäisten kuin ulkoistenkin yhteistyökumppaneiden kanssa halutaan vakiinnuttaa palvelutuotannon peruspilareiksi. Sisäisen kumppanuuden osoituksena laaditaan tämä suunnitelma eri hallinnonalojen yhteistyönä.

Hyvinvointisuunnitelmassa yhdistyvät lastensuojelulain edellyttämän lastensuojelusuunnitelman ja nuorisolain (Nuorisolaki 4 § ja 7 §) mukaiset lapsi- ja nuorisopolitiittisen kehittämisohjelman tavoitteet lasten ja nuorten elin- ja kasvuolojen parantamiseksi Mäntsälässä ja Pornaisissa. Suunnitelmassa konkretisoidaan lasten ja nuorten hyvinvoinnin kehittämistavoitteet ja esitetään niille toiminnalliset tavoitteet ja vastuutahot, sovitaan seurannasta ja raportoinnista.

Kuvio 1. Lastensuojelun kokonaisuus (Taskinen Sirpa (2007) Lastensuojelulaki (417/2007).



## 2. Lasten ja nuorten hyvinvoinnin nykytila sekä tulevan kehityksen ennakointi

### 2.1. Lasten ja nuorten elinolot Kuuma-alueella, Mäntsälässä ja Pornaisissa

Keski-Uudellamaalla asuu 236 518 asukasta. Asukasluvultaan suurin kunta on Hyvinkää, jossa on lähes 45 000 asukasta. Järvenpäässä, Nurmijärvellä ja Tuusulassa asukkaita on yli 35 000, Keravalla yli 30 000. Mäntsälän ja Sipoon asukasluku jää alle 20 000 ja Pornaisissa on vajaat 5000 asukasta. Keski-Uudenmaan kaikkien kuntien asukasmäärä on kasvanut vuosina 2002 – 2008. (SOTKANet - ID 127)

Keski-Uudenmaan ikärakenne 31.12.2008, % - osuus väestöstä (SOTKANet)

Ikäluokka	Hyvinkää	Järvenpää	Kerava	Mäntsälä	Nurmijärvi	Pornainen	Sipoo	Tuusula
0 - 6	8,1	8,5	8,2	10,2	10,7	12,1	9,7	9,7
7 - 14	9,7	9,9	9,4	12,3	13,2	15,1	13,1	12,4
16–24	10,7	11,9	11,8	9,0	9,1	8,4	8,7	8,9
15 - 64	66,9	70,6	70,3	64,5	65,3	62,8	64,4	67,1
65 - 74	8,2	6,6	7,4	7,3	6,8	5,6	7,4	6,7
75 - 84	5,5	3,4	3,7	4,4	3,1	3,4	4,2	3,2
85 -	1,7	1,0	0,9	1,5	0,9	1,0	1,2	0,8
0 - 17	21,6	22,8	21,7	26,9	28,6	32,1	27,5	26,8

Alaikäisten osuus väestöstä on suuri koko Keski-Uudellamaalla. Kaikissa kunnissa 0 – 17-vuotiaiden osuus väestöstä on suurempi kuin muualla Uudellamaalla (20,7 %) ja koko maassa (21

%). Suhteessa eniten lapsia ja nuoria on Pornaisissa. Nuorten 16 – 24 – vuotiaiden osuus väestöstä sen sijaan on pienempi kuin koko Uudellamaalla (11,4) tai maassa (11,1) kaikissa muissa kunnissa paitsi Järvenpäässä ja Hyvinkäällä.

Väestöennusteen mukaan alle kouluikäisten lasten määrä tulee kasvamaan kaikissa muissa Keski-Uudenmaan kunnissa paitsi Sipoossa vuoteen 2020 mennessä. Määrä nousee eniten Pornaisissa sekä Keravalla, Nurmijärvellä ja Mäntsälässä. Peruskoulua käyvien 7 – 16 – vuotiaiden lasten määrä tulee myös lisääntymään Pornaisissa, Keravalla, Mäntsälässä, Nurmijärvellä ja Tuusulassa. Sen sijaan Järvenpäässä tämä ikäluokka tulee vähenemään, Keravalla ei tapahdu oleellista muutosta. (kunnat.net. 31.5.2007)

### 2.1.1 Sosiaalitalous Oy:n keräämät lasten ja nuorten hyvinvointi-indikaattorit

Taulukko 1. Keski-Uudenmaan kuntien hyvinvoinnin indikaattoreita

	Väkiluku 31.12.2007 (127)	Demografinen huoltosuhde, vuonna 2007, 100 henkilöä kohden (761)	Työttömät, % työvoimasta vuonna 2007 (181) Uusimaa 6,0 Koko maa 8,4	Toimeentulotukea saaneet lapsiper- heet vuoden 2006 aikana, % lapsiper- heistä (423)	Kodin ulkopuolelle sijoitetut 0–17- vuotiaat, % vastaa- vanikäisestä väes- töstä vuonna 2006 (191)	Lapsi- perheiden pienituloisuus- aste vuonna 2006 (228)
Järvenpää	37 989	41,4	5,6	6,9	1,3	8,3
Kerava	33 181	41,5	4,4	8,2	1,0	8,1
<b>Mäntsälä</b>	<b>18 980</b>	<b>55,4</b>	<b>4,7</b>	<b>2,3</b>	<b>0,4</b>	<b>11,3</b>
Nurmijärvi	38 633	52,5	4,0	3,9	0,6	6,4
<b>Pornainen</b>	<b>4 914</b>	<b>60,3</b>	<b>3,3</b>	<b>1,9</b>	-	<b>10,1</b>
Tuusula	35 968	49,2	3,4	3,9	0,8	6,6
Hyvinkää	44 652	49,7	6,7	8,4	1,4	11,6
Keski- Uusimaa yhteensä	176 328	ka. 50	ka. 4,6	ka. 5,1	ka. 0,9	ka. 8,9

	Lastensuojelun avohuollollisten tukitoimien piiris- sä 0–17-vuotiaita vuoden 2006 aikana, % vastaa- vanikäisestä väes- töstä (1245)	Huostassa olleet 0–17-vuotiaat viimeisimmän sijoitustiedon mukaan, % vas- taavanikäisestä väestöstä vuonna 2006 (1244)	Nuorisotyöt- tömät, % 15– 24 -vuotiaasta työvoimasta vuonna 2006 (189)	Päihdehuollon nettokustan- nukset, euroa / asukas vuonna 2006 (1273)	Toimeentu- lotukea saaneet 18– 24-vuotiaat, % vastaavan- ikäisestä väestöstä vuonna 2006 (405)	Hoitopäivät psykiatrisessa laitoshoidossa 0– 16-vuotiailla / 1000 vastaa- vanikäistä vuon- na 2006 (704)
Järvenpää	8,4	0,9	7,2	19,6	13,4	204,1
Kerava	6,2	0,7	4,1	19,7	13,2	191,1
<b>Mäntsälä</b>	<b>3,8</b>	<b>0,3</b>	<b>7,5</b>	<b>10,9</b>	<b>6,5</b>	<b>196,4</b>
Nurmijärvi	5,7	0,4	3,8	24,8	8,3	212,6
<b>Pornainen</b>	<b>0,2</b>	<b>0,1</b>	<b>3,9</b>	<b>5,4</b>	<b>1,8</b>	<b>159,1</b>
Tuusula	4,7	0,5	4,8	16,7	8,9	358,5
Hyvinkää	7,3	0,8	8,1	13,0	14,9	322,3
Keski- Uusimaa yhteensä	ka. 5,2	ka. 0,5	ka. 5,6	ka. 15,7	ka. 9,6	1644,1 ka. 234,9

(SOTKANet, 2008.)

## 2.1.2 Kouluterveyskyselyn tulokset

Kouluterveyskysely on tehty Mäntsälässä joka toinen vuosi 2000–2008 peruskoulujen 8. ja 9. luokien oppilaille, sekä lukion 1. ja 2. vuosikurssin opiskelijoille. Kyselyssä esitetään perustulokset elinolojen, kouluolojen, terveyden, terveystottumusten, terveysosaamisen sekä oppilas- ja opiskelijahuollon muutoksista yläluokilla ja lukioissa vuosina 2000–2008. Vastaajia on ollut keskimäärin noin 500 vuosittain.

Viimeisimmän kyselyn tulokset ilon- ja huolenaiheiden mukaan tarkasteltuina:

Seuraavassa esitellään tiivistetysti erityisiä ilon- ja huolenaiheita **Mäntsälässä**. Ensisijaisesti painotetaan muutosta kahden viimeisimmän kyselyvuoden välillä, mutta myös tärkeimmät erot maakuntaan verrattuna sekä pidemmällä aikavälillä on otettu huomioon.

ILONAIHEET	HUOLENAIHEET
<p><b>Peruskoulussa ja lukiossa:</b></p> <ul style="list-style-type: none"> <li>• koulunkäynnissä ja opiskelussa avun puutetta kokevien osuus väheni</li> <li>• humalajuonti kuukausittain väheni</li> </ul> <p><b>Lisäksi peruskoulussa:</b></p> <ul style="list-style-type: none"> <li>• vanhempien tietoisuus viikonloppuiltojen viettopaikasta yleisty</li> <li>• keskusteluvaikeudet vanhempien kanssa vähenivät</li> <li>• niiden osuus, joilla ei ole yhtään läheistä ystävää, väheni</li> <li>• lähes päivittäinen väsymys väheni</li> <li>• keskivaikea tai vaikea masentuneisuus väheni</li> <li>• viikoittainen päänsärky väheni</li> <li>• päivittäin tupakointi väheni</li> <li>• liian vähän liikuntaa viikossa harrastavien osuus väheni</li> <li>• niiden osuus, joiden mukaan terveystiedon opetus ei lisää valmiuksia huolehtia terveydestä, väheni</li> </ul> <p><b>Lisäksi lukiossa:</b></p> <ul style="list-style-type: none"> <li>• vanhempien tupakointi väheni</li> <li>• kuulluksi tulemattomuus koulussa väheni</li> <li>• koulutyöhön liittyvän työmäärän liian suureksi kokevien osuus väheni</li> <li>• koulun fyysisten työolojen puutteet vähenivät</li> <li>• ylipainoisuus väheni</li> <li>• koulu-uupumus väheni</li> <li>• kaikkien aterianosien syöminen kouluruoalla yleisty</li> <li>• hampaiden harjaus suositusten mukaisesti yleisty</li> </ul>	<p><b>Peruskoulussa ja lukiossa:</b></p> <ul style="list-style-type: none"> <li>• kouluterveydenhoitajan ja koululääkärin vastaanotoille pääsy koettiin entistä vaikeammaksi</li> <li>• epäterveellisiä välipaloja koulussa nauttaminen yleisty</li> </ul> <p><b>Lisäksi peruskoulussa:</b></p> <ul style="list-style-type: none"> <li>• fyysisen uhan kokemus kasvoi</li> <li>• toistuva rikkeiden tekeminen yleisty</li> <li>• koulutapaturmat yleistyivät</li> <li>• koulun työilmapiirin ongelmat yleistyivät</li> <li>• vaikeudet opiskelussa yleistyivät</li> <li>• koulukiusaaminen yleisty</li> <li>• koulun fyysisten työolojen puutteet yleistyivät</li> <li>• viikoittaiset niska- tai hartiakivut yleistyivät</li> <li>• seksuaaliterveystiedot huonontuivat</li> <li>• tyytymättömyys kouluterveydenhuoltoon henkilökohtaisissa asioissa yleisty</li> </ul> <p><b>Lisäksi lukiossa:</b></p> <ul style="list-style-type: none"> <li>• lääkärin toteamat pitkäaikaissairaudet yleistyivät</li> <li>• viikoittainen päänsärky yleisty</li> <li>• myöhään nukkumaan meneminen yleisty</li> <li>• liian vähän liikuntaa viikossa harrastavien osuus kasvoi</li> </ul>

<ul style="list-style-type: none"> <li>• terveystietoon suhtauduttiin aikaisempaa positiivisemmin</li> <li>• päihdetiedot parantuivat</li> <li>• avun puute muissa kuin koulunkäyntiin liittyvissä asioissa väheni</li> </ul>	
---	--

Pornaisissa viimeisin kysely on suoritettu vuonna 2006. Seuraavassa taulukossa on tiivistetysti ilon- ja huolenaiheet **Pornaisissa**. Tulevaisuudessa kouluterveyskysely toteutetaan samanaikaisesti Mäntsälän kanssa

<b>ILONAIHEET</b>	<b>HUOLENAIHEET</b>
<ul style="list-style-type: none"> <li>• Koulutapaturmat olivat harvinaisempia kuin Uudellamaalla keskimäärin</li> <li>• Koulutyöhön liittyvää työmäärää pidettiin sopivana aiempaa useammin ja hieman keskimääräistä useammin</li> <li>• Koulu-uupuneita oli keskimääräistä vähemmän</li> <li>• Nuorten seksuaaliterveystietous oli aiempaa parempi</li> <li>• Kouluterveydenhoitajan vastaanotolle pääsyä pidettiin keskimääräistä helpompana</li> </ul>	<ul style="list-style-type: none"> <li>• Vanhempien tupakointi oli edelleen yleistä</li> <li>• Vanhempien työttömyys oli yleisempää kuin Uudellamaalla keskimäärin</li> <li>• Keskusteluaikeudet vanhempien kanssa olivat keskimääräistä yleisempiä</li> <li>• Toistuvaan rikkeiden tekoon sortui usea</li> <li>• Koulun fyysiset työolot arvioitiin aiempaa useammin puutteellisiksi, työoloja pidettiin puutteellisina myös selvästi keskimääräistä useammin</li> <li>• Opiskeluaikeudet olivat edelleen yleisiä</li> <li>• Ylipainoisten osuus oli suurempi kuin Uudellamaalla keskimäärin</li> <li>• Oireisuus oli melko yleistä</li> <li>• Epäterveellisten välipalojen syönti koulussa oli melko yleistä</li> <li>• Hampaiden harjaamista laiminlyötiin hyvin yleisesti</li> <li>• Päivittäinen tupakointi ja humalajuominen olivat yleisempiä kuin Uudellamaalla keskimäärin</li> <li>• Terveystiedon aiheet kiinnostivat keskimääräistä harvempia ja opetuksen koettiin antavan valmiuksia terveydestä huolehtimiseen keskimääräistä harvemmin</li> <li>• Koulusta koettiin saatavan huonosti apua muihin kuin koulunkäynnin ongelmiin</li> <li>• Koululääkärin vastaanotolle pääsyä pidettiin usein vaikeana</li> <li>• Tyytymättömyys kouluterveydenhuollon toimivuutta kohtaan oli keskimääräistä yleisempää</li> </ul>

### 2.1.3 KUUMA- hyvinvointianalyysi

KUUMA- kuntien alueelle on tehty vuonna 2005 seudullinen hyvinvointianalyysi ”**Hyvinvointi, palvelut ja elämänlaatu Kuuma- kunnissa**”. Analyysissä tarkastellaan KUUMA- kuntien asukkaiden näkemyksiä hyvinvoinnistaan ja palveluista. Hyvinvointianalyysissä asukkaiden arvioinnin kohteena olivat heidän kokemukset asuinalueensa turvallisuudesta ja viihtyvyydestä.

Kaikkien KUUMA- kuntien asukkaat arvostivat asuinalueen rauhallisuutta ja luontoa. Mäntsälässä asuttiin, koska työpaikka on lähellä (23 %), juuret ovat kunnassa (23 %) ja ystävät sekä sukulaiset lähellä (19 %). Pornaisissa rauhallisuus ja turvallisuus, asumisen hintataso ja juuret mainittiin mm. perusteiksi asua kunnassa. (Siltaniemi, Eronen, Perälähti Londèn 2005, 58 - 59.)

Mäntsälässä ja Pornaisissa oman alueen toiseksi parhaimmiksi puoliksi nostettiin luonto ja kolmanneksi palvelujen läheisyys. Tyytymättömyyttä ilmeni liikenneyhteyksissä ja teiden kunnossapidossa. Mäntsälässä koettiin myös muita hiukan useammin, että oma asuinalue sijaitsee liian kaukana keskustasta. Vastaajista 89% oli koko Kuuma-alueella on vähintään kohtalaisen tyytyväisiä niin asumismukavuuteensa, asuinympäristönsä viihtyisyyteen ja alueen turvallisuuteen kuin alueella viihtymiseensäkin. (Siltaniemi, Eronen, Perälähti Londèn 2005, 60 – 61, 68.)

Asuinalueensa tunsivat turvallisiksi Mäntsälässä 78,5 % ja Pornaisissa 85,5% vastaajista. Omaisuusrikosten kohteeksi joutuneita kotitalouksia oli Mäntsälässä ja Pornaisissa noin 6 %. Rikoksen uhriksi joutumista ja asuinympäristössä koettua pelkoa tiedusteltiin koko kotitalouden näkökulmasta. Pornaisissa ja Mäntsälässä tunnettiin enemmän pelkoa liikuttaessa keskustassa kuin omalla asuinalueella. Kuuma-kuntiin verrattuna Pornaisissa koettiin pelkoa vähiten. (Siltaniemi, Eronen, Perälähti Londèn 2005, 67, 70 - 71).

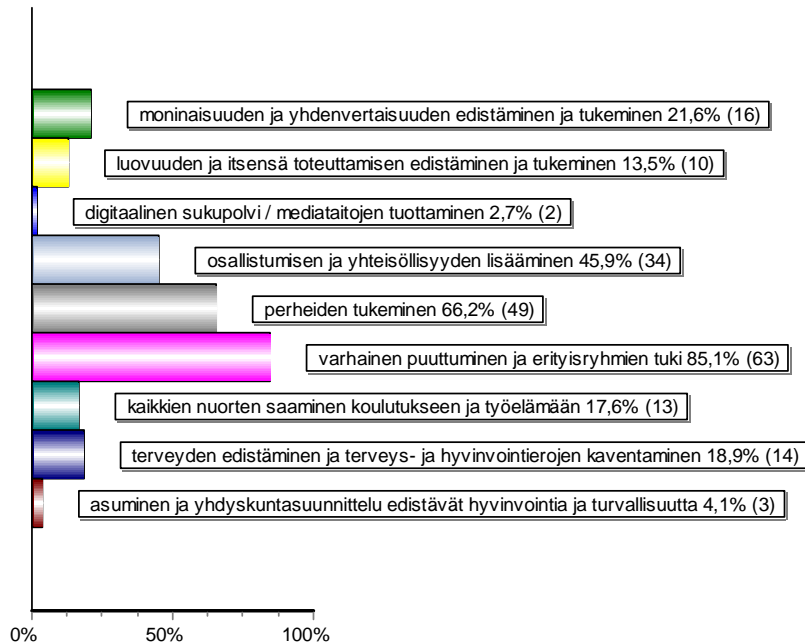
Vuonna 2007 poliisin tietoon tulleita henkeen ja terveyteen kohdistuneita väkivaltarikoksia oli Mäntsälässä 1000 asukasta kohden 5,4, kun vastaava luku Pornaisissa oli 2,6. Pornaisissa henkeen ja terveyteen kohdistuneiden rikosten määrä on laskussa edellisvuosiin verrattuna. (Sotkanet ID 3113).

### 2.1.4 Henkilöstön näkemykset lasten ja nuorten hyvinvointipalvelujen kehittämisestä /KUUMA+- keskeiset tulokset

Loka- marraskuun 2008 vaihteessa toteutettiin KUUMA++(Hyvinkää ja Vihti) -kuntien viranhaltijoille, toimihenkilöille ja keskeisille yhteistyökumppaneille sähköpostikysely alueen lapsi- ja nuorisopolitiikan nykytilasta ja kehittämistarpeista. Kyselyn kysymykset johdettiin valtakunnallisen Lapsi- ja Nuorisopoliittisen 2007 - 2011 ohjelman yhdeksästä politiikkakokonaisuudesta. Kyselyn sai 1000 lasten, nuorten ja perheiden hyvinvointipalvelujen parissa toimijaa aina työntekijästä johtoon. Kuuma++ -tasolla kyselyyn vastasi lähes 60 % kohderyhmästä. Mäntsälän vastausprosentti oli lähes 62 % (N 52) ja Pornaisten vastausaktiivisuus oli 54 % (N 23). Enemmistö vastaajista oli sosiaali- ja terveydenhuollon sekä perusopetuksen parissa työskenteleviä.

Hyvinvoinnin kriittisiä menetystekijöitä arvioitiin oman toimialan näkökulmasta, toimialalähtöisesti ja yhteistyön, poikkihallinnollisesta näkökulmasta. Molempien kuntien osalta keskeisimmäksi osa-alueeksi oman työn kannalta nostettiin varhaisen puuttumiseen ja erityisryhmien tukeen liittyvät tavoitteet. Lisäksi perheiden tukeminen sekä osallisuuden ja yhteisöllisyyden lisääminen nähdään oman työn kannalta merkittävänä tekijänä molemmissa kunnissa.

Kuva. Hyvinvoinnin 1-3 keskeisintä kehittämisen osa-alueetta oman työn kannalta.



Poikkihallinnollisen työn näkökulmasta keskeisimmiksi yhteisen työn kohteeksi Mäntsälässä nousivat varhainen puuttumiseen ja erityisryhmien tukeen, perheiden tukemiseen ja terveyden edistämiseen ja terveys- ja hyvinvointierojen kaventamiseen liittyvät asiat.

Pornaisissa puolestaan asumiseen ja yhdyskuntasuunnitteluun, kaikkien lapsien saamiseen koulutukseen ja työelämään sekä perheiden tukemiseen tulisi kiinnittää erityistä huomiota poikkihallinnollisesti.

Mäntsälässä tulisi lisäksi panostaa kaikkien lasten saamiseksi koulutukseen ja työelämään sekä osallisuuden ja yhteisöllisyyden edistäminen ja Pornaisissa puolestaan terveyden edistämiseen ja terveys- ja hyvinvointierojen kaventamiseen.

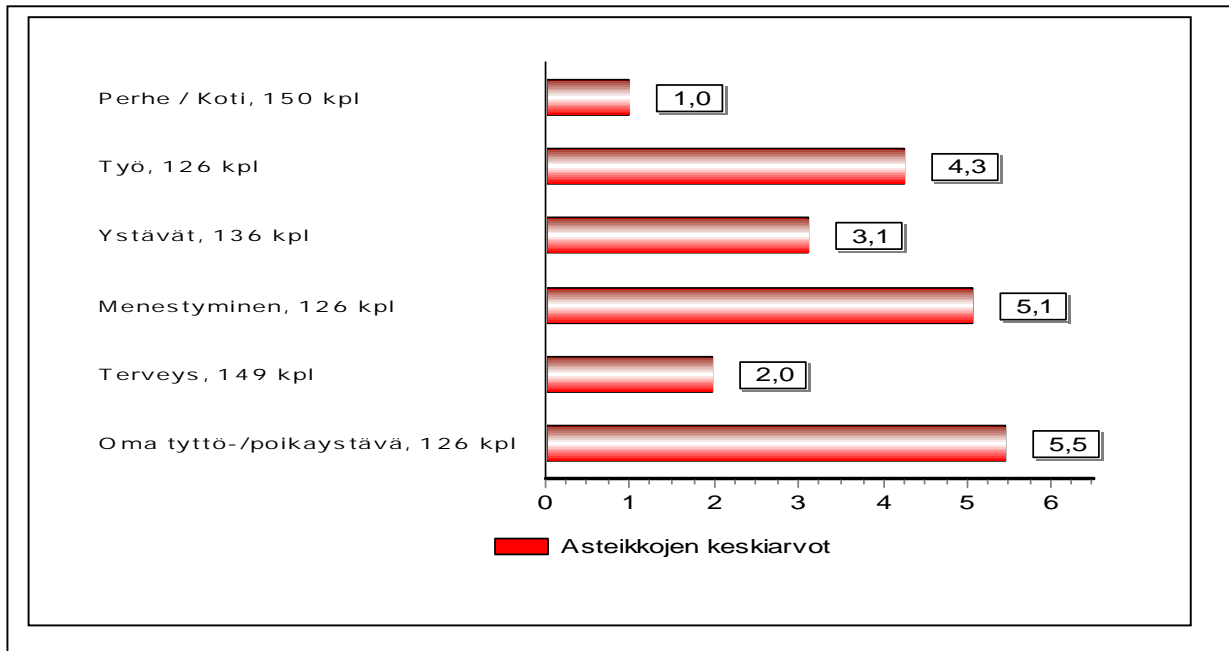
### 2.1.5 12 -17-vuotiaiden näkemyksiä arvoista, asenteista, harrastamisesta sekä vaikuttamisesta

Keski-Uudenmaan nuorisotutkimus suoritettiin loka-marraskuussa 2006. Tutkimuksessa kartoitettiin nuorten vapaa-ajanviettopaikoja ja harrastuksia, arvoja ja asenteita mm. yhteiskuntaa, mediaa, opiskelua ja työelämää kohtaan.

Mäntsäläläistä kyselyyn osallistui 90 ja Pornaisista 70 nuorta. Yleisimpiä nuorten harrastuksia olivat joukkueurheilu, tietokoneet ja pelikonsolit sekä yksilöurheilu. Eniten vietettiin vapaa-aikaa kavereiden kanssa.

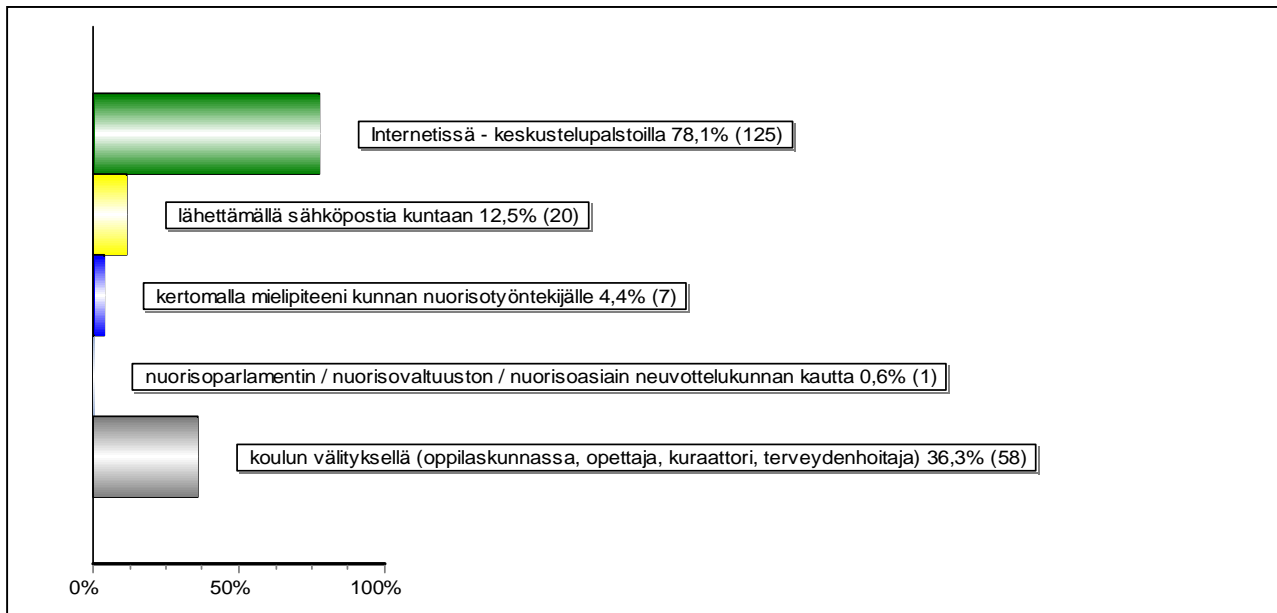
Nuorten arvoja ja asenteita kysyttäessä, tärkeimpiä asioita nuorten mielestä heidän elämässään oli perhe, koti sekä terveys. Nuorten mielestä ystävillä on myönteinen vaikutus elämään. Perhe ja ystävät luovat turvallisuuden tunteen. Nuorten mielestä kotikasvatus vaikuttaa nuorten mielipiteeseen. Harrastamisen koettiin vaikuttavan myönteisesti terveisiin elämäntapoihin, saamaan uusia ystäviä ja jaksamaan.

Kuva. Kuinka tärkeitä seuraavat asiat ovat omassa elämässäsi? Mäntsälä ja Pornainen (Asteikolla 1= eniten tärkeä asia ja 6 = vähiten tärkeä asia) (Innolink Reseach Oy 2006)



Enemmistö nuorista ilmoitti (Mäntsälä 75 % ja Pornainen 83 %) käyttävänsä mieluiten internetiä keinona saada mielipiteensä esille. Molempien vastaaja kunnan nuorten mielestä toiseksi paras keino saada äänensä kuuluville on koulujen kautta mielipiteensä ilmaiseminen.

Kuvio. Mieluisin tapa saada mielipide kuuluville Mäntsälässä ja Pornaisissa. (Innolink Reseach Oy 2006)



### 2.1.6 Johtopäätökset nykytilasta ja kehityskohteista

- Alle kouluikäisten ja 7- 16- vuotiaiden määrä tulee kasvamaan lähivuosina Pornaisissa ja Mäntsälässä
- Vaikka toimentulotukea saavien perheiden määrä ei Mäntsälässä ja Pornaisissa ole merkittävä, silti pienituloisten lapsiperheitä on suhteellisesti eniten verrattuna Kuuma-kuntiin
- Nuorisotyöttömyys on Mäntsälässä muihin Kuuma-kuntiin suhteutettuna toiseksi korkein
- Koulutuksen ulkopuolelle jääneiden 17–24-vuotiaiden osuus on Mäntsälässä Keski-Uudenmaan korkein
- Molempien kuntien peruskoulu- ja lukioikäiset kokivat kouluterveydenhuollon palvelujen saatavuuden huonoksi
- Epäterveellisten välipalojen nauttiminen on yleistynyt peruskoululaisten ja lukiolaisten keskuudessa (Mäntsälä ja Pornainen)
- Pornaisissa ylipainoisten osuus oli suurempi kuin Uudellamaalla keskimäärin
- Pornaisissa humalajuominen ja päivittäinen tupakointi oli yleisempää kuin Uudellamaalla
- Mäntsälä ja Pornainen koettiin turvallisiksi asuinympäristöiksi. Tyytymättömyyttä ilmeni teiden kunnossapidossa ja liikenneyhteyksissä
- Mäntsälässä lasten, nuorten ja perheiden parissa toimivat työntekijät nostivat keskeisimmiksi yhteistyön kohteeksi varhaisen puuttumisen ja perheiden tukemisen. Pornaisissa puolestaan tulisi kiinnittää erityistä huomiota asumiseen ja yhdyskuntasuunnitteluun ja kaikkien lasten saamiseen koulutukseen ja työelämään.
- Nuorten asenteissa ja arvoissa tärkeimmiksi asioiksi nousivat perhe, koti ja terveys. Harrastamisen koettiin vaikuttavan myönteisesti terveisiin elämäntapoihin.

## 2.2 Lasten ja nuorten kasvua ja kehitystä edistävät palvelut

### 2.2.1 Maankäyttö, asuminen ja liikenne

Tekninen palvelukeskus (Mäntsälä)

Teknisen palvelukeskuksen tulosalueista tilapalvelu ja kuntatekniikka tuottavat puitteita, jotka ovat lähellä lapsia, nuoria ja perheitä.

Tilapalvelu tuottaa, ylläpitää ja vuokraa kunnan eri hallintokuntien käyttöön tiloja. Tilojen vuokraaminen ulkopuolisille tapahtuu koulujen rehtoreiden kautta.

Teknisen palvelukeskuksen puistojaoksen vastuulla ovat kunnan leikkikentät. Tavoitteena on, että neljän seuraavan vuoden kuluessa kaikki leikkikentät täyttävät EN – standardin mukaiset turvallisuusvaatimukset. Puistojaos huolehtii lisäksi leikkipuistojen, päiväkotien ja koulujen pihojen turvatakuksista. Tarkastuksista laaditaan arkistoitavat pöytäkirjat. Leikkipuistojen kalusteiden kunnostus hoidetaan välittömästi vikojen tultua ilmi. Leikkipuistoja on 22 kpl ja korttelipallokenttiä 11. Korttelipallokentistä jäädytetään 10 luistinkentiksi.

Puistojaoksen tehtäviin kuuluvat puistojen, leikkipaikkojen, metsien sekä muiden yleisten alueiden suunnittelu, kunnossapito ja rakentaminen. Viher suunnitelmia tehdään kunnan leikkipaikkojen, kiinteistöjen pihojen, liikenneviheralueiden ja muiden julkisten viheralueiden toteuttamiseksi. Merkittävä osa suunnittelusta kohdistuu alueiden peruskorjauksiin. Viheralueohjelma lähivuosien töistä ja niiden kiireellisyysjärjestyksestä löytyy kunnan kotisivuilta osoitteesta / tekninen palvelukeskus.

Teknisen palvelukeskuksen vastuulle kuuluu myös urheilu- ja ulkoilun alueiden kunnossapito ja hoito sekä Mäntsälän jäähallin jäänhoitotyöt.

## Tekninen toimi (Pornainen)

Teknisessä toimessa valmistellaan ja toteutetaan mm. rakentamiseen (uudis- ja korjausrakentaminen), kaavoitukseen ja yhdyskuntatekniikkaan liittyviä hankkeita, joilla on vaikutusta lasten ja nuorten elämään.

Rakentamisen osalta lasten ja nuorten elämässä keskeisiä ovat päiväkodit ja koulut. Vuonna 2008 valmistunut 100-paikkainen päiväkotitiloja merkittävästi. Ala- ja yläasteen tiloja on laajennettu oppilasmäärän kasvun myötä. Kunnan seuraava merkittävä uudisrakennushanke on Jokimäen ala-aste.

Kunnan valtuusto on hyväksynyt vuosien 2008 ja 2009 aikana kolme laajaa osayleiskaavaa, jotka kattavat valtaosan kunnan alueesta; osayleiskaavoilla ohjataan kirkonkylän alueella taajaman tiivistymistä ja laajentumista sekä kylissä rakentamisen määrää ja sijoittumista. Kunnan suunnitelmallinen kehittäminen antaa edellytykset mm. terveellisen, turvallisen ja viihtyisän asuin ympäristön syntymiselle.

Kevytliikenneväylästä täydentäminen koko kunnan alueella parantaisi lasten ja nuorten liikkumismahdollisuuksia ja turvallisuutta. Osayleiskaavoihin on merkitty tärkeimmät puuttuvat kevyen liikenteen väyläjaksot. Kyläkoulujen lähiympäristöt sekä puuttuva kevyen liikenteen yhteysväli Jokimäki-Vähä-Laukkoskentie ovat ensisijaisesti toteutettavia väyliä. Laadittaviin asemakaavoihin tullaan varaamaan riittävät alueet myös kevyelle liikenteelle.

Leikkipuistojen, virkistysalueiden sekä koulujen ja päiväkotien piha-alueiden rakentamisen ja kunnossapito ovat teknisen toimen vastuulla. Em. alueiden turvatarkastukset on tehty yhteistyössä Porvoon kaupungin terveydensuojelun kanssa vuonna 2006. Tarkastuksista on laadittu pöytäkirjat, joihin on kirjattu alueilta löytyneet epäkohdat; leikkivälineet, jotka eivät ole täyttäneet EN – standardin mukaiset turvallisuusvaatimuksia on poistettu käytöstä. Käytöstä poistettuja leikkivälineitä korvataan uusilla vähitellen. Erillisiä rakennettuja leikkipuistoja asemakaava-alueella on 3 kpl; muut sijoittuvat päiväkotien yhteyteen. Koulujen piha-alueiden varustetasot on inventoitu ja kehittämissuunnitelmat piha-alueille laadittu vuonna 2007. Piha-alueiden kunnostus toteutetaan vaiheittain; varustetasoltaan vähäisimmät piha-alueet on kunnostettu vuonna 2008. Peruskoululainen viettää välitunneilla keskimäärin 2 000 tuntia, mikä on enemmän kuin yhdenkään yksittäisen kouluaineen parissa vietetty aika - tässä on hyvä syy panostaa mm. koulujen pihojen suunnitteluun ja kunnostukseen. Virkistysalueiden osalta on teknisen toimen tavoitteena laatia selvitys ja hoitosuunnitelma vuosina 2009–2010. Urheilu- ja ulkoilualueiden kunnossapito sekä liikuntapaikkojen hoitaminen kuuluvat kunnan vapaa-aikatoimelle.

Pornaisten kunnassa on ollut Ympäristöministeriön avustamana aluearkkitehtitoimintaa vuodesta 2001 alkaen. Maankäytön suunnittelu sekä rakentamisen ja ympäristöhoidon ohjaus ovat aluearkkitehdin päätoimenkuvia; ympäristökasvatus on myös määritelty yhdeksi mahdolliseksi toimenkuvaksi. Aluearkkitehti on yhteistyössä oppilaiden kanssa analysoinut ala-asteen koulujen piha-alueita mm. Halkiassa ja Laukkoskella kehittämissuunnitelmien pohjaksi. Yläasteella vanhempainyhdistys ja oppilastoimikunnan edustajat osallistuivat pihan suunnitteluun aluearkkitehdin ohjaamana vuonna 2007–2008. Oppilaat lisäksi rakensivat mm. ekokylän pienoismallin kierrätysmateriaaleista aluearkkitehdin ohjauksessa koulun pihalle Laukkosken ala-asteella. Jokimäen ala-asteella aluearkkitehti on havainnollistanut rakennuslupaprosessia oppilaiden toteuttaman piparkakkukylän avulla sekä ohjannut luokan sisustussuunnittelua ja sen toteutusta Jokimäen ala-asteella. Oppilaat ovat voineet vaikuttaa oman ympäristönsä kehittämiseen sekä tutustuneet rakentamisen maailmaan suunnitelmien ja pienoismallien avulla. Ympäristökasvatuksen sisällyttäminen aluearkkitehdin toimenkuvaan tullaan säilyttämään myös jatkossa.

## Maankäyttöpalvelut (Mäntsälä)

Maankäyttöpalvelut vastaa kaavoituksen ja rakennusvalvonnan kautta mm. terveellisen ja turvallisen asuinympäristön syntymisestä. Kunnan valtuuston hyväksyttäväksi tuotetaan yleiskaavat ja asemakaavat, joilla ohjataan rakentamisen sijoittumista toiminnallisesti ja taloudellisesti järkeville paikoille. Mäntsälän kunnalla on kaksi rakennustarkastajaa, joiden toimialueena kummallakin on puolikas kuntaa. Maankäytön suunnittelussa kunnalla on asemakaavoituksessa yksi päätoiminen henkilö kuten myös yleiskaavoituksessa. Tarvittaessa käytetään konsultteja.

Ihmisen, lapsen ja nuoren, lähiympäristön, eli kodin olosuhteisiin on rakennusvalvonnalla vaikutusvaltaa. Rakennustarkastaja hyväksyy sekä kodin pohjapiirroksen, että tontin asemapiirroksen. Hyväksymiskäsittelyn aikana on mahdollista tehdä korjauksia suunnitelmiin pääasiassa lainsäädännöllisistä syistä, mutta rakennustarkastajalla on myös harkintavaltaa tehdä tarpeellisia muutosehdotuksia. Maankäytön suunnittelun rooli ennalta ehkäisevässä lastensuojelussa liittyy turvallisen ja laadukkaan elinympäristön suunnitteluun ja toteuttamiseen lapsille ja muille väestöryhmille. Yleis- ja asemakaavoilla määritellään, mihin eri maankäytön toiminnot, kuten asuminen, työ, virkistys ja liikenne voivat sijoittua ja millä periaatteilla yhdyskuntaa ylipäätään rakennetaan. Kaavoituksessa keskitytään myös paljon liikenneturvallisuuden kysymyksiin. Kevyen liikenteen väylien verkoston jatkuvuus ja kunnossapito ovat lasten ja nuorten liikkumisen kannalta tärkeitä.

Hyvä yhdyskunnan suunnittelu tukee ja edistää erilaisten sosiaalisten kontaktien syntymistä. Hyvä elinympäristö mahdollista perheelle monipuoliset mahdollisuudet elämiseen ja yhdessä toimimiseen.

Lasten ja nuorten mielipiteitä tai toivomuksia tulee harvoin todellisuudessa esiin suunnittelutyön yhteydessä. Yhdyskuntaa suunnitellaan enimmäkseen aikuisten näkökulmasta ja ehdoilla. Lasten ja nuorten osallistumista asuinympäristön suunnitteluun onkin syytä lisätä.

### 2.2.2 Varhaiskasvatus Mäntsälässä ja Pornaisissa

Päivähoitolain mukaan (Laki lasten päivähoitosta 19.1.1973/36) päivähoiton tavoitteena on tukea päivähoitossa olevien lasten koteja näiden kasvatustehtävässä ja yhdessä kotien kanssa edistää lapsen persoonallisuuden tasapainoista kehitystä. Päivähoiton tulee omalta osaltaan tarjota lapselle jatkuvat, turvalliset ja lämpimät ihmissuhteet, lapsen kehitystä monipuolisesti tukevaa toimintaa sekä lapsen lähtökohdat huomioon ottaen suotuisa kasvu ympäristö. Lapsen iän ja yksilöllisten tarpeiden mukaisesti päivähoiton tulee yleinen kulttuuriperinne huomioon ottaen edistää lapsen fyysistä, sosiaalista ja tunne-elämän kehitystä sekä tukea lapsen esteettistä, älyllistä, eettistä ja uskonnollista kasvatusta. Edistäessään lapsen kehitystä päivähoiton tulee tukea lapsen kasvua yhteisvastuuseen ja rauhaan sekä elinympäristön vaalimiseen.

Päivähoitolainsäädännön lisäksi toiminta varhaiskasvatuksen palvelualueella pohjautuu valtioneuvoston periaatepäätökseen varhaiskasvatuksen valtakunnallisista linjauksista, joiden perusteella sekä Pornaisiin että Mäntsälään on 2000-luvulla laadittu kuntakohtainen Varhaiskasvatussuunnitelma. Näistä kuntakohtaisista suunnitelmista on johdettu yksikkökohtaiset suunnitelmat ja laaditaan yhdessä vanhempien kanssa lapsikohtainen varhaiskasvatussuunnitelma, jota tarkistetaan vuosittain. Yhteistoiminta-alueen muodostaminen edellyttää uuden koko toiminta-alueen koskevan Varhaiskasvatussuunnitelman laadintaa.

Päivähoito toteutuu hoidon, kasvatuksen ja opetuksen kokonaisuutena, joka painottuu eri-ikäisillä lapsilla eri tavoin. Tavoitteena on lisätä lapsen kokonaisvaltaista hyvinvointia. Kun lapsi voi hyvin, hänellä on mahdollisimman hyvät kasvun, kehittymisen ja oppimisen edellytykset. Varhaiskasvatuksen perustana on yhdessä vanhempien kanssa luoda turvallinen ja myönteinen kasvu ympäristö, jossa lapsella on mahdollisuus yksilölliseen kasvuun, kehitykseen ja oppimiseen leikin avulla. Kasvatuskumppanuudessa vanhemmat ja kasvattajat keskustelevat tasavertaisina

kumppaneina. Vanhemmat ja kasvattajat rakentavat tietoista ja yhteistä ymmärrystä lapsen kasvatuksesta kasvatuspäämäärien, kasvatuservojen, kasvatusten menetelmien, toiminnan lapsikäsitteiden ja ihmiskäsityksen pohjalta.

Kasvatuskumppanuudessa on kysymys ajattelumallista, jossa vanhemman näkemykset ja oman lapsensa tuntemus tulee kuulluksi ja näkyväksi konkreettisina tekoina. Kumppanuudella eli vanhempien ja työntekijöiden tasavertaisella yhteistyöllä helpotetaan myös negatiivisten asioiden puheeksi ottamista ja niistä keskustelua kunnioittavasti.

Päivähoitoa järjestetään päiväkodeissa, perhepäivähoidossa sekä päivähoitoavoin ja kerhotoiminnan palveluissa. Päivähoitoa tuotetaan sekä kunnan omana tuotantona että yksityisten palvelutuottajien järjestämänä.

Erikseen haettavat tuet: Yksityisen hoidon tuki ja sen kuntalisä sekä kotihoidon tuki

Yksityiseen päivähoitoon maksetaan valtakunnallisen yksityisen hoidon tuen hoitoraha ja tulosidonnainen hoitolisä. Lisäksi Mäntsälän kunta maksaa yksityisen hoidon lapsikohtaista kuntalisää. Kuntalisä määräytyy hoitoaikojen ja hoitopaikan mukaisesti. Kunta maksaa lisäksi mahdolliset ilta-, yö- ja viikonloppulisät vahvistettujen perusteiden mukaisesti. Yksityisen hoidon tuet maksetaan perheen valitsemalle yksityiselle palvelun tuottajalle. Yksityisen hoidon tukea ja kuntalisää haetaan Kansaneläkelaitokselta.

Kotihoidon tukea maksetaan valtakunnallisista kotihoidon tukea alle kolme vuotiaasta sekä tulosidonnaisista hoitolisäistä, joita haetaan myös Kelalta. Mäntsälässä ja Pornaisissa ei ole käytössä kotihoidontuen kuntalisää.

Perusopetuslain mukaiseen esiopetukseen voi lapsi osallistua pääsääntöisesti vuotta ennen oppivelvollisuuden alkua. Lapsi aloittaa esiopetuksen yleensä sinä vuonna, kun hän täyttää kuusi vuotta. Esiopetukseen osallistumisesta päättävät lapsen huoltajat. Lapsen esiopetus on maksutonta. Esiopetusta annetaan 19–20 tuntia viikossa.

Mäntsälässä esiopetusta annetaan kaikissa päiväkodeissa (75%), josta yksityisissä toimipisteissä annettava esiopetuksen osuus on (18%) ja seuraavissa alakouluissa (25%); Hepolan koulu, Hyökännummen koulu, Mattilan koulu, Saaren koulu, Sälinkään koulu ja Sääksjärven koulu. Pornaisissa esiopetus järjestetään koulujen yhteydessä. Pornainen

Kasvatus ja oppimisympäristöjen haasteet

- riittävä määrällinen hoitopaikkojen tarjonta on taattava. Koko 2000-luvun on jouduttu turvautumaan väliaikaisratkaisuihin sekä lasten siirtämisiin lapsiryhmästä toiseen kesken toimintakauden. Varsinkin viime mainittu vaarantaa lapsen turvallisten ja jatkuvien ihmissuhteiden muodostumisen.
- monipuolinen palvelutarjonta osa- ja kokopäivähoito sekä avoin ja kerhotoiminta Mäntsälä-Pornainen alueilla
- turvallinen ja terveellinen päivähoitoympäristö sekä fyysisen että psyykkisen turvallisuuden ja terveyden näkökulmasta. Hyvin suunniteltu, turvallinen ympäristö vapauttaa henkilöstöä toimimaan yhdessä lasten kanssa ja lapsi tuntee olonsa hyväksytyksi. Lapsilla on enemmän liikkumisen vapautta ja täten myös lapsen oma osallisuus lisääntyy.
- koulutetun henkilöstön rekrytointi sekä olemassa olevaan toimintaan ja uusien yksiköiden perustamisvaiheessa on vaikeutunut oleellisesti
- henkilöstön hyvinvoinnista huolehtiminen koko ajan muuttuvassa ja uuden oppimista edellyttävässä toimintaympäristössä sekä terveellisten ja muiltakin puitteiltaan asianmukaisten työtilojen takaaminen henkilöstölle
- Kaikille moniammatillisessa kentässä tarjottaville lasten palveluille yhteisten toimintaperiaatteiden luominen varmistuen samalla palvelujen asiakaslähtöisyys sekä asiakkaiden oh-

jaus niin, että kalliiden erikoispalveluiden tarvetta voitaisiin vähentää sekä siirtää painopiste ennakoivaan työskentelyyn korjaavan sijaan.

### 2.2.3 Perusopetus (Mäntsälä)

Mäntsälässä perusopetuksen koulut sijoittuvat kattavasti kunnan alueella. Keskustan alueella sijaitsevat luokka-asteiden 7-9 opetusta järjestävät koulut ja eteläisen Mäntsälän ja keskustan alueella pienluokkaopetusta järjestävät koulut. Koulut tekevät keskenään esimerkiksi oppiaine- tai aihetyöryhmittäistä yhteistyötä yhtenäisen perusopetuksen toteuttamiseksi. Oppilashuolto ja oppilaan tarvitsema opetuksen erityinen tuki sekä yhteistyö esiopetuksen ja vapaa-aikatoimen kanssa järjestetään sivistyspalvelukeskuksen ohjaamana. Mäntsälässä on kuntakohtainen oppilashuoltotyöryhmä ja jokaisella koululla on toimivat oppilashuoltoryhmät. Koulujen oppilashuoltotyöryhmien työskentely on ohjattua ja ohjeistettua.

Vaikeimmin vammaisten lasten opetus ostetaan Järvenpään kaupungilta. Ruotsinkielinen perusopetus järjestetään kuntien välisellä sopimuksella pääasiassa Sipoon ja Porvoon ruotsinkielisissä kouluissa.

#### Yhteistyö esiopetuksen kanssa

Esi- ja perusopetuksesta rakennetaan ehyt ja johdonmukainen oppimiskokemus. Esi- ja alkuopetuksen yhteinen käsitys lapsesta ja oppimisesta turvaavat lapsen oppimisen johdonmukaisen jatkumon esiopetuksesta perusopetukseen. Päivähoidon varhaiskasvatukseen, esiopetuksen ja koulun yhteistyö on suunnitelmallista. Koulut ja päiväkodit laativat täsmennetyn yhteistoimintasuunnitelman, jossa määritellään konkreettiset tavoitteet, toimenpiteet ja toiminnan arviointi. Yhteistoimintasuunnitelman laatimisesta vastaavat päiväkodinjohtajat ja rehtorit. Lapselle esiopetuksessa laadittu esiopetuksen suunnitelma siirtyy kouluun lukuvuoden alussa. Syyslukukauden aikana järjestetään tarvittaessa kolmikantakeskustelut vanhempien, esiopettajan ja luokanopettajan kanssa. Kolmikantakeskustelussa voidaan käydä läpi lapsen esiopetuksen suunnitelma, mikäli sellainen on laadittu, tai vastaavasti lapsen kasvunkansio.

#### Oppimis- ja toimintaympäristöjen haasteet:

Sivistystoimen erityisenä haasteena on taata laadukkaat ja turvalliset oppimis- ja toimintaympäristöt. Neljässä koulussamme on ollut laajempia sisäilmasto-ongelmia (Numminen, Mattila, Kirkonkylä, Hautjärvi). Lukio-opetuksen ja muutamien koulujen (Hyökännummi, Sääksjärvi, Myllymäki, Riihenmäki) osalta tavoite opetussuunnitelman vaatimusten mukaisista oppimisympäristöistä toteutuu hyvin.

Mäntsälän kunnan koulupalveluverkko on laaja ja osoitamme resursseistamme yhä pienemmän osuuden varsinaiseen opetustehtävään. Mäntsälän peruskoulupalveluiden kustannukset, Uudenmaan kuntiin vertailtaessa ovat varsin maltilliset. Kuitenkin vertailtaessa opetukseen käytettävää määrärahaa, Mäntsälä poikkeaa selvästi Uudenmaan tasosta – voidaankin todeta, että vähistä määrärahoista iso osa käytetään kiinteistöön ja ruokahuoltoon. Mikäli koulujen lakkautuksista tuleva määräraha ohjataan opetukseen, avataan opetuksen kehittämislle uusia mahdollisuuksia

Kerhotoiminnan kehittämisen tavoitteena on monipuolinen, lasten ja nuorten kasvua tukeva vapaa-ajan toiminta. Jokaisella lapsella tulisi olla mahdollisuus ainakin yhteen kerhoharrastukseen perusopetuksen aikana

## Perusopetus (Pornainen)

Pornaisissa alakoulut (3) sijaitsevat kunnan eri osin kattavasti, siten että etelän ja pohjoisen koulujen toiminta on jakaantunut molemmat kahteen eri kouluun: pohjoinen Parkkojaan ja Halkiaan, eteläinen Jokimäkeen ja Laukkoskelle. Kuntakeskuksessa toimii Kirveskosken koulu samoin kuin ainoa vuosiluokkien 7-9 koulu, Pornaisten Yläkoulu.

Luokkamuotoinen erityisopetus on keskitetty Kirveskosken koulun yhteyteen. Tarvittava muu luokkamuotoinen erityinen opetus hankitaan Mäntsälän kunnalta ja Järvenpään kaupungilta.

Ruotsinkielisten lasten perusopetus hankitaan pääasiassa Sipoon kunnalta.

Kunnassa on koko kunnan oppilashuoltoryhmä sekä jokaisella koululla omansa. Toiminta on ohjattua ja ohjeistettua, jota kehitetään yhteishankkeen turvin vuoden 2010 aikana.

Esiopetuksen ja perusopetuksen välinen yhteistyö hoituu mutkattomasti, koska ne on organisoitu samojen rehtoreiden ja koulunjohtajien alaisuuteen.

Pornaisten kunnan kouluverkon suurin ja tarpeellisin parannuskohde on uuden koulun rakentaminen Jokimäkeen. Rakennushanketta on valmisteltu ja se odottaa valtion avustusta.

### Johtopäätökset nykytilasta

- koulukuljetusten osalta kasvava tarve ja ajoittainen kuljetuskapasiteetin vähäisyys tuottavat niin kustannuksia kuin lisäjärjestelyjä
- yhteistyö Mustijoen perusturvan kanssa vaatii vielä hiomista eri nivel- ja yhteistoimintavaiheissa
- Pornaisten kunnan nuorisotyön resurssit ovat vähäiset ja työvoiman käyttö on siten suunniteltava tarkkaan ja tarkoituksenmukaisesti
- Pornaisiin on perustettu koulupsykologin virka, joka on tarkoitus täyttää vuoden 2010 alusta. Hallinnollisesti virka on sijoitettu sivistystoimen alaisuuteen.
- Pornaisten kunnan opettajat ovat osallistuneet Huoli puheeksi – koulutukseen, lisäksi vuoden 2010 aikana vakiinnutetaan ”pedagogiset kahvilat” – käytäntö
- 

### Muuta huomioitavaa

Pornaisten kunnan koulutoimi osallistuu Mäntsälän kanssa yhteiseen oppilashuollon kehittämisen hankkeeseen. Sen tuloksena laaditaan erilaisia toimintamalleja ja tarvittavia strategioita / toimintaohjelmia.

Pornaisissa toimii yksi koulukuraattori.

Pornaisten kunta osallistuu myös Kelpoon ja yläkoulussa toimii JOPO-luokka.

Pornaisten kunnassa ei järjestetä toisen asteen koulutusta.

## 2.2.4 Neuvola- ja terveystoimet Mäntsälässä ja Pornaisissa

Neuvola- ja ennaltaehkäisevä terveydenhuolto Mäntsälässä ja Pornaisissa

### Perhesuunnitteluneuvola

Perhesuunnitteluneuvolan tehtävänä on tarjota perhesuunnitteluun ja seksuaalisuuteen liittyvissä asioissa palveluja perheille, pariskunnille ja yksittäisille asiakkaille sekä ehkäistä ei-toivottuja raskauksia ja sukupuolitauteja.

Toimintaympäristön haasteet ja tarpeet:

- ympärivuotisten palveluiden järjestäminen
- ehkäisyn aloitus viipymättä, nuorille viikon sisällä yhteydenotosta

- ensikäyntiin tunnin vastaanotto terveydenhoitajalle
- kokonaisvaltainen seksuaaliterveyden edistäminen, huomioiden pojat ja miehet
- työntekijöiden erityisosaamisen vahvistaminen, täydennyskoulutus
- kuntaan yksi seksuaaliterapeutti
- ehkäisyvälineiden maksuttomuus alle 20-vuotiaille ja raskauden keskeytyksen ja synnytyksen jälkeen

### Äitiysneuvola

Äitiyshuollon ydintehtävänä on odottavan äidin, sikiön, vastasyntyneen ja perheenjäsenten parhaan mahdollisen terveyden turvaaminen.

Äitiysneuvolan tehtävänä on ohjata, valmentaa ja neuvoa odottavaa äitiä, isää ja koko perhettä raskauden ja synnytyksen ajan sekä etsiä mahdollisia riskitekijöitä ja raskauden esiin tuomia sairauksia ja muita poikkeavuuksia sekä lähettää erikoissairaanhoidoa vaativat asiakkaat synnytyssairaaloihin. Raskauden onnistumiseen vaikuttavat monet sekä äidin että koko perheen psykososiaaliset tekijät, jotka vaativat moniammatillista ja ennaltaehkäisevää työtettä.

### Resurssit

Mäntsälän äitiysneuvolassa työskentelee 2½ terveydenhoitajaa sekä lääkäri (45% työpanos). Pornainen 1 terveydenhoitaja(+ehkäisyasiakkaat), lääkäri joka toinen viikko 1 pv  
Odottavien äitien lukumäärä on tällä hetkellä Mäntsälässä n. 110 äitiä kokopäiväistä terveydenhoitajaa kohden, Pornainen 70-80 synnyttävää äitiä/vuosi (lisäksi ehkäisyneuvolan asiakkaat)  
Sosiaali- ja Terveysministeriön suositusten mukaan (STM 2004) yhdellä kokopäivätoimisella terveydenhoitajalla tulisi olla 80 äitiä hoidettavanaan.

Äitiysneuvolan toimintasuunnitelma vuosille 2008-2011 (.doc) [www.mantsala.fi](http://www.mantsala.fi) Lapsiperheille / neuvolat

### Lastenneuvola

Lastenneuvolan tehtävänä on seurata ja tukea lapsen fyysistä, psyykkistä ja sosiaalista kehitystä sekä ohjata lapsi ja perhe tarvittaessa muille asiantuntijoille tutkimuksiin ja hoitoon. Vanhemmille mahdollistetaan ajankohtaisen ja tutkimukseen perustuvan tiedon saaminen terveyden edistämiseen liittyvistä tekijöistä ja tuetaan perheen terveyttä edistäviä valintoja.

Vanhempia kannustetaan kehittämään parisuhdettaan ja vanhemmuuttaan siten, että he kykenevät pitämään huolta lapsestaan ja tuetaan jokaista vanhempaa mahdollisuuteen luoda lapseensa turvallinen, vastavuoroinen kiintymyssuhde. Ryhmäneuvoloissa vanhemmat saavat halutessaan vertaistukea muilta vanhemmilta.

### Resurssit:

Mlä 4 th, lääkärit 80%, Pornainen 1,8 th, lääkäri joka toinen viikko 1pv, perhetyöntekijä, lapsiperheiden kodinhoitaja. Lasten- ja nuorten lääkärin työpanos on 60 % ja yhden terveystieteiden lääkärin 20 %. Henkilöstön riittävä määrä on toimivan neuvolan tärkeä edellytys. Lastenneuvolaoppaan suositusten mukaan yhdellä kokopäiväisellä terveydenhoitajalla lapsilukumäärä saa olla 340, jos ei ole sijaista ja 400, jos on sijainen käytössä. Mäntsälässä lapsilukumäärä terveydenhoitajaa kohden on 505 lasta/kokopäivätoiminen terveydenhoitaja, Pornaisissa 372 (ei sijaista).. Sijainen saadaan Mäntsälässä yleensä pidemmille, etukäteen suunnitelluille lomille.

### Äitiys ja lastenneuvolan toimintaympäristön haasteet ja tarpeet

- erityistukea tarvitsevien lasten ja perheiden tarpeisiin vastaaminen, määrä lisääntynyt
- laadittujen toimintasuunnitelmien toteutuminen
- voidaan tehdä valtakunnallisten oppaiden suosittelemat kotikäynnit

- moniammatillisen yhteistyön vahvistaminen
- ongelmien ja kehitysviiveiden varhainen tunnistaminen
- työ vaatavuus perheiden ongelmien lisääntymisen takia, päihde- ja eroperheiden kohtaaminen
- mielenterveyttä edistävä ja mielenterveysongelmia ehkäisevä työ lapsiperheiden parissa
- työn kehittäminen vastaamaan yhteiskunnallisiin haasteisiin ja yksittäisten asiakasperheiden kasvaviin tarpeisiin, perheiden riskiolojen tunnistaminen
- ammattitaitoisen työvoiman saanti
- lääkäriresurssien turvaaminen, sijaisten saaminen
- työnohjauksen saaminen
- osaamisvajeiden tunnistaminen ja täydennyskoulutuksen ohjaaminen niiden mukaisesti
- Uusi asetus neuvolatoiminnasta: perheiden ja lasten laajat terveystarkastukset ja terveysneuvonnan tehostaminen
- 1 terveydenhoitajan toimi äitiys- ja lastenneuvolaan Mäntsälään 1.1.2010  
[http://www.mantsala.fi/terveys/lastenneuvolan\\_toimintasuunnitelma\\_2007.doc](http://www.mantsala.fi/terveys/lastenneuvolan_toimintasuunnitelma_2007.doc)

### Lapsiperheiden kotipalvelu

Lapsiperheiden kotipalvelua on mahdollista saada mm perhetilanteen, rasittuneisuuden, synnytyksen, sairauden perusteella. Kotipalvelu on ongelmia ennaltaehkäisevää työtä ja sitä tehdään asiakkaan luvalla tarvittaessa, useimmiten neuvolan terveydenhoitajan tai perhetyöntekijän havaittua avun tarpeen. Kodinhoitajan tehtäviin kuuluvat päivittäiset kodinhoidolliset tehtävät ja lastenhoito, kasvatuksessa ohjaaminen ja vanhemmuuden tukeminen. Yhteistoiminta-alueella on yksi kodinhoitaja. Kodinhoitajia tarvitaan lisää.

### Koulu- ja opiskeluterveydenhuolto

Kouluterveydenhuollon tehtävänä on koko kouluyhteisön hyvinvoinnin ja oppilaiden terveyden edistäminen sekä terveen kasvun ja kehityksen tukeminen yhteistyössä oppilaiden, oppilashuollon muun henkilöstön, opettajien ja vanhempien kanssa. Opiskeluterveydenhuolto on kokonaisvaltaista opiskelijoiden hyvinvointia ja opiskelijoiden työtä, opiskelua tukevaa toimintaa. Siihen kuuluu opiskeluympäristön terveyden ja turvallisuuden sekä opiskelijoiden terveyden ja opiskelukyvyyn edistäminen

### Resurssit

Terveydenhoitajan palveluita annetaan myös Kalliomaan sairaalakoululle (n. 20 oppilasta.) Kalliomaan sairaalakoulu on Tuusulan koulu, mutta sijaitsee Mäntsälän kunnan rajojen sisäpuolella ja näin ollen terveydenhoitaja koululle tulee Mäntsälästä. Koululla oppilasmäärä vaihtelee paljon vuoden aikana. Osa oppilasta ovat tutkimusjaksolla ja koulussa vain vähän aikaa. Osa oppilasta käy Kalliomaan koulussa koko peruskoulun ajan. Lisäksi on ns. poliluokka, joka alkoi toimia syksyllä 2008. Tällä luokalla oppilaat sitoutuvat käymään koulua vähintään puolen vuoden ajan. Poliluokan oppilailla on vain avohoitokontakti. Oppilaita koulussa on Hyvinkään sairaanhoitopiirin alueen eri kunnista.

Hepolan koulussa on kehitysvammaisten peruskoulutus 1-9 luokat. Hepolassa käy Espoosta Rinnekoti-säätiön lastenneurologi tekemässä kehitysvammadiagnoosin omaavien koululaisten lääkärintarkastuksia 2 päivänä vuodessa. Tärkeä yhteistyökumppani on kehitysvammapalveluohjaaja.

Pornaisissa on 5 alakoulua ja 1 yläkoulu. Peruskouluissa on 920 oppilasta.

Kouluterveydenhuolto 2002-oppaan henkilömääräsuositus on 600–700 oppilasta/terveydenhoitaja ja 2100 oppilasta/ kokopäivätoiminen lääkäri. Jos kouluterveydenhoitaja toimii useammassa koulussa, oppilaita tulee olla suositusta vähemmän, koska matkoihin, yhteistyöhön, oppilashuoltotyöhön ja muihin järjestelyihin kuluu aikaa. Erityisoppilaat tarvitsevat kolme kertaa keskimääräistä

enemmän aikaa terveydenhoitajalta ja lääkäriltä. Kouluterveydenhoitajan tulisi olla koululla keskimäärin 6 tuntia 100 oppilasta kohti, lääkärin yksi tunti viikossa / 100 oppilasta kohti.

Opiskeluterveydenhuollon oppaan (141) henkilöstösuositus on 600-800 opiskelijaa/ terveydenhoitaja, kun sijaista ei vuosiloman ajaksi ole. Terveydenhoitajakohtainen opiskelijamäärä on alhaisempi, jos terveydenhoitaja työskentelee useammassa kuin yhdessä toimipisteessä, terveydenhoitajan työparina ei ole nimettyä opiskeluterveydenhuoltoon perehtynyttä lääkäriä, muita asiantuntijapalveluja (psykologi, opiskelijoiden mielenterveyspalvelujen verkosto, ym.). Suositus on 2500-3000 opiskelijaa/ kokopäiväinen lääkäri.

Kouluterveydenhoitajia on Mäntsälässä 6, kokopäiväisiksi muutettuna 4,8, Pornaisissa 1,2. Mäntsälässä oppilaita ja opiskelijoita yht. n. 3233, n. 670 oppilasta/th, lisäksi huomioitava runsas pikkukoulujen määrä, erityisoppilaat (n.150), Pornaisissa 1 th:lla 762, 0,2 % työajasta tekevällä terveydenhoitajalla 158 oppilasta. Mäntsälässä alakoulujen lääkäriillä on 1778 oppilasta, yläkoulujen lääkäriillä 892 oppilasta. Opiskeluterveydenhuollossa ei ole lääkäreitä. Pornaisissa lääkärintarkastukset kouluilla on tehnyt ostopalvelulääkärit.

Toimintaympäristön haasteet ja tarpeet Mäntsälässä ja Pornaisissa

Kouluterveydenhoitajien työtilat eri kouluilla vaihtelevat suuresti. Isoilla kouluilla on asianmukaiset työtilat. Pienemmillä kouluilla työolosuhteet ovat heikot. Opiskeluterveydenhuollossa Mäntsälän lukiolla ja Keski-Uudenmaan Saaren yksikössä terveydenhoitajalla on omat työtilat, Mäntsälän kirkonkylän yksikön opiskelijat käyvät terveydenhoitajan vastaanotolla Myllymäen koululla. Myös Pornaisissa kouluterveydenhoitajan asianmukaiset työtilat puuttuvat esim. Laukkosken koulusta

- koko kouluyhteisön kehittäminen oppilaiden hyvinvointia tukevaksi ja terveyttä edistäväksi
- vahvistetaan koulun sisällä terveydenhoitoa, mielenterveystyötä, päihteettömyyteen ohjausta ja sosiaalityötä
- oppilashuollon moniammatillinen yhteistyö
- lääkäriresurssien turvaaminen, sijaistus
- lääkärintarkastusten sisältö vastaamaan valtakunnallisten oppaiden suosituksia
- opiskeluterveydenhuoltoon lääkäri
- uusi asetus neuvoloiden ja koulu- ja opiskeluterveydenhuollon määräaikaistarkastuksista ja terveystarkastuksista huomioiminen
- pikkukoulujen terveydenhoitajille kunnolliset työtilat

[http://www.mantsala.fi/koulutus\\_ja\\_opiskelu/KOULU\\_JA\\_OPISKELUTERVEYDENHUOLLON\\_TOIMINTASUUNNITELMA20072010.doc](http://www.mantsala.fi/koulutus_ja_opiskelu/KOULU_JA_OPISKELUTERVEYDENHUOLLON_TOIMINTASUUNNITELMA20072010.doc)

### **2.2.5 Kulttuuri- ja vapaa-aikapalvelut (nuoriso-, liikunta-, kulttuuri ja museo) (Mäntsälä)**

Kulttuuri- ja vapaa-aikapalvelut kehittää ja koordinoi kunnan kulttuuri- ja vapaa-ajanpalveluja paikallisidentiteetin vahvistajana. Se vastaa palvelujen saatavuudesta, tarjonnasta ja laatusostosta yhteistyössä kunnan toimielinten, muiden kuntien ja valtion viranomaisten sekä muiden yhteistyötahojen kanssa.

Kulttuuri- ja vapaa-aikapalvelut muodostuvat liikunta-, nuoriso-, kulttuuri- ja museopalveluista. Liikuntatoimi luo toimintaedellytyksiä urheiluseuroille ja –järjestöille liikuntapalveluiden tuottamiseksi, organisoii ja järjestää liikuntataapahtumia, erityisryhmien liikuntaa ja terveystoimintaa yhteistyössä kansalaisopiston ja eri toimijoiden kanssa. Liikuntatoimessa työskentelee liikuntasihteeri. Liikunta- ja vapaa-aikapalvelujen hoito on keskitetty teknisen palvelukeskuksen alaisuuteen.

Nuorisotoimi tukee lasten ja nuorten kasvua, pyrkii lisäämään lasten ja nuorten kansalaisvalmiuksia ja ehkäisemään syrjäytymistä nuorille turvallisessa ja päihteettömässä ympäristössä. Nuorisotoimen tavoitteelliset peruspalvelut ovat nuorisotalotoiminta, erityisnuorisotyö, nuorten työpajatoiminta, aamu- ja iltapäivätoiminta, verkkonuorisotyö, osallisuuden edistäminen sekä erilaiset projektit. Nuorisotoimessa työskentelee nuorisoasiainpäällikkö, nuoriso-ohjaaja, nuorten koulutus- ja työneuvoja, kaksi työpajaohjaaja/kahvilatyöntekijää ja erityisnuorisotyöntekijä. Lisäksi nuorisotalolla on tuntiohjaajan resurssia 16 h/vko. Yökahvilatoimintaa ja Rukkasta pyöritetään vapaaehtoisvoimin.

Museotoimi hoitaa museaalisin perustein kunnan hallussa olevia museorakennuksia ja – kokoelmia ja tallettaa paikallista kulttuuriperintöä. Kulttuuritoimi järjestää yhdessä seurakunnan kanssa vuosittain veteraanipäivän ja itsenäisyyspäivän juhlan. Museo- ja kulttuuritoimessa henkilöstöresurssia on ½ hlön verran.

Liikunta-, nuoriso- ja kulttuuritoimi tukee paikallisten seurojen ja järjestöjen toimintaa avustuksin ja muutoin mm. kaksi kertaa vuodessa ilmestyvän harrastuskalenterin muodossa. Omatoimisille, ei rekisteröityneille toimintaryhmille luodaan edellytyksiä toimia nuorisotoimen kohdeavustuksen kautta. Näille ryhmille voidaan myöntää lapsille ja nuorille suunnattuun toimintaan taloudellista tukea.

Kulttuuri- ja vapaa-aikapalvelut (nuoriso-, liikunta-, kulttuuri ja museo) (Pornainen)

Yllämainitut palvelut on Pornaisissa koottu sivistystoimen alle. Yksi sivistystoimen hallintokunnista on vapaa-aikatoimi, jonka muodostavat yhdessä nuoriso- ja liikuntatoimi.

Liikuntatoimi luo toimintaedellytyksiä urheiluseuroille ja – järjestöille liikuntapalveluiden tuottamiseksi, järjestää erityisliikuntaa ja terveysliikuntaa yhteistyössä kansalaisopiston kanssa sekä huolehtii kunnan liikunta- ja vapaa-ajan olosuhteista. Liikuntatoimessa työskentelee liikuntasihtööri, 2 liikuntapaikkahoitajaa ja 3 tuntityöntekijää liikunnanohjaajina.

Nuorisotoimi tukee lasten ja nuorten kasvua, pyrkii lisäämään lasten ja nuorten kansalaisvalmiuksia ja ehkäisemään syrjäytymistä nuorille turvallisessa ja päihteettömässä ympäristössä. Nuorisotoimen tavoitteelliset peruspalvelut ovat nuorisotalotoiminta, verkkonuorisotyö ja osallisuuden edistäminen sekä erilaiset projektit. Nuorisotoimessa työskentelee vapaa-aikaohjaaja. Lisäksi nuorisotalolla on tuntiohjaajan resurssia 16 h/vko.

Vapaa-aikatoimi tukee paikallisten seurojen ja järjestöjen toimintaa avustuksin ja muutoin kerran vuodessa ilmestyvän kesäpörräisen muodossa. Urheiluseurojen toiminta-avustus on 20 000 euroa ja nuoriseurojen sekä vanhempain yhdistyksien toiminta-avustus 14 000 euroa vuosittain.

Toimintaympäristön haasteet

Nuorisopalvelujen henkilöstö- ja tilaresurssit ovat nuorisotoimessa pienet. Nuorisotalo Ponu toimii kiitettävästi ja kävijöitä tilassa on keskimäärin 50–70 per ilta. Tilat sijaitsevat kahdessa kerroksessa eikä tiloihin ole esteetöntä pääsyä esim. liikuntarajoitteisille. Kävijämäärät ovat paloturvallisuussuosituksen mukaisten kävijämäärien ylärajoilla. Valvonta tilan moniulotteisuuden takia on hankalaa ja vaatii 2 valvojaa. Nuorisotalolla työskentelee 3 tuntiohjaaja. Tuntiohjaajat pyritään sitouttamaan vähintään yhdeksi toimintakaudeksi, mutta vaihtuvuus on melko suurta. Vaihtuvuus näkyy nuorten levottomuutena. Osa työikäisistä nuorista, yli 18-vuotiaista tarvitsisivat päihteettömiä, avoimien ovien toiminnan kaltaisia kohtaamispaikkoja ja ohjausta vapaa-ajantoimintaan. Nuorisotalotoiminnan tila- ja henkilöstöresurssien puitteissa toimintaa voidaan järjestää vain alle 18-vuotiaille.

Nuorisotyön perus- ja tukipalveluja pyritään hoitamaan verkkonuorisotyöllä. Palvelulla tuetaan lasten ja nuorten sosiaalista omavastuuta ja pyritään toimimaan ennalta ehkäisevästi. Nuorisotoimi on

mukana Pulmakulma- ja Aloitekanava-verkkopalveluissa. Pulmakulma palvelee nuoria anonyymisti, matalan kynnyksen palveluna, internetympäristössä mm. päihteisiin ja mielenterveyteen liittyvissä kysymyksissä. Aloitekanavassa nuorilla on mahdollisuus vaikuttaa heitä koskeviin asioihin. Nuori voi tehdä aloitteen jonkun nuoria koskevan asian kehittämiseksi ja muut nuoret voivat äänestää asiasta. Jos asiat saavat kannatusta, viranhaltijoilla on velvollisuus viedä asioita eteenpäin päättäjille. Edellä mainittuihin palveluihin ei ole varattu erityisiä resursseja vaan talotyöntekijät ja vapaa-aikasihteeri pyrkivät hoitamaan palvelua omien toimiansa ohella. Resursointi näihin palveluihin voi tulla hyvinkin ajankohtaiseksi, jos palvelun käyttö aktivoituu ja lisääntyy.

Terveys- ja liikuntakasvatuksen sisällyttäminen osaksi eri toimintoja on nuorisopalvelujen haasteena. Nuorten terveyden edistämiseen liittyvät haasteet mm. tupakointi näkyvät nuorisotyön eri toiminnossa. Yhä useampi nuorisopalveluiden asiakas tarvitsee tukea myös mielenterveyteen liittyvissä asioissa. Nuorisotoimen henkilöstön osaamisen ja taitojen kehittäminen havaitsemaan erilaisia mm. mielenterveyteen ja terveyden edistämiseen liittyviä tarpeita on korostunut. Lisäksi tarvitaan selkeät ohjeet ja verkostokuvaukset nuorten ohjaamiseksi asiantuntijapalveluiden pariin.

Nuorisotoimen palveluiden keskeisimpiä kehittämiskohteita ovat edelleen talotoiminnan kehittämisen ja harrastusmahdollisuuksien lisääminen sekä nuorten osallisuuden parantaminen.

Opetusministeriön toimesta on valmistunut (12.2.2009) valtakunnallinen selvitys koululaisten aamu- ja iltapäivätoiminnan lainsäädännön toimivuudesta, toiminnan laadusta ja muutostarpeista. Selvityksessä ehdotetaan, että toiminnasta tulee lakisääteistä toimintaa. Em. tavoitteen toteutuminen asettaa haasteita palvelun järjestämiseksi. Pornaisten työssäkäyntialue ulottuu pääkaupunkiseudulle ja lasten yksinoloajat ovat usein pitkiä. Koulupäivän jälkeisen toimintamahdollisuuksien lisääminen on näin ollen tarkoituksenmukaista ja tukee vanhemmuutta.

Yhteistyöpalvelujen tuottamiseen mm. koulujen kanssa oli vuosien saatossa rakentunut hyvä toimintamalli, mutta työntekijän vaihtumisen myötä toimintaa tullaan tarkastelemaan uudelleen. Päätöksiä toiminnan jatkamisesta entisellään ei ole vielä tehty. Tehtävään työhön ei nuorisotoimella ole tällä hetkellä tarvittavaa henkilöstöresurssia. Niukat resurssit edellyttävät priorisointia tarpeista huolimatta. Nykyisillä nuorisotyön resursseilla ei ole mahdollisuutta suunnata voimavaroja eri toimialojen kanssa tehtävään yhteistyöhön.

## **2.2.6 Muut koulutus- ja informaatiopalvelut (II-asteen koulutus, kirjasto, kansalaisopisto)**

### Mäntsälän kansalaisopisto

Mäntsälän kansalaisopiston toiminta-alueella (luvut sisältävät myös Pornaisten tiedot) annetaan opetusta vuosittain n. 9500 tuntia, näistä tunneista kohdistuu suoraan lapsiin ja nuoriin yli 1200 tuntia. Opistossa opiskelee 553 alle 16-vuotiasta opiskelijaa. Pääasiallisesti kansalaisopiston kohderyhmänä ovat aikuisopiskelijat.

Kansalaisopistossa toteutetaan valtakunnallisen opetussuunnitelman mukaista lasten ja nuorten taiteen perusopetusta visuaalisissa taiteissa (kuvataide ja käsityö) sekä tanssissa, joka opistossa on lähinnä klassisen baletin opintoja.

Vuosittain suunnitellaan lapsille ja nuorille suunnattuja kursseja, joista voisi mainita esim. sarjakuva- ja kurssit, erilaisiin kädentaitoihin liittyvät opinnot ja liikuntaan liittyvät kurssit. Suosittuja kursseja ovat olleet lasten ja vanhempien yhteiset muskarit. Kielissä on tarjolla lapsille ja vanhemmille yhteisiä kimppekursseja saksan ja venäjän kielissä. Muillekin kursseille lapset ja vanhemmat voivat osallistua yhdessä ikätaso huomioon ottaen.

Välillisesti lasten ja nuorten hyvinvointia tukee vanhempien oma osallistuminen esim. liikunta- tai kädentaitojen kurssille, sillä se saattaa olla viikossa vanhemman ainoa oma aika, jolloin vanhempi huolehtii omasta jaksamisestaan.

Kansalaisopisto tekee paljon yhteistyötä eri organisaatioiden, yhdistysten ja järjestöjen kanssa, joilta saadaan myös kurssi-ideoita. Kurssiehdotuksia saadaan myös suoraan opiskelijoita. Opiston kurssisuunnittelusta vastaavien henkilöiden tulee tunnistaa heikkoja signaaleja, joita ympäröivässä yhteiskunnassa ilmenee. Näiden heikkojen signaalien tunnistamisen kautta pyritään tarjoamaan ajassa liikkuvia kursseja, joista voisi esimerkkinä mainita vanhemmille suunnatut netin käyttöön liittyvät kurssi-illat. Opisto voi toimia tehokkaana vanhemmuuden tukijana järjestämällä erilaisia aiheeseen liittyviä kursseja.

#### Mäntsälän kunnankirjasto

Lasten ja nuorten kirjastopalveluiden tavoitteena on innostaa lapsia ja nuoria lukemiseen, kirjallisuuden ja taiteen harrastamiseen, musiikin kuunteluun, elokuvien katseluun ja muuhun oppimiseen. Kirjaston toiminta on ennaltaehkäisevää, sosiaalista pääomaa ja yhteisöllisyyttä vahvistavaa palvelutoimintaa.

Kirjasto tukee lasten ja nuorten lukuharrastusta eri tavoin. Pienille lapsille järjestetään viikoittain satutunteja. Päiväkodit vierailevat kirjastossa ja niille kootaan lukupaketteja pyydyistä aiheista. Kirjasto järjestää yhteistyössä koulujen kanssa kirjastonkäytön ja tiedonhaun opetusta peruskoulun 2., 4. ja 7. luokan oppilaille. Koulujen kanssa on yhteistyössä kehitetty Herra Hirven lukudiplomi. Kouluille tarjotaan myös kirjavinkkausta, jossa kirjaston työntekijä esittelee luokissa kullekin ikäkaudelle sopivaa kirjallisuutta.

Kirjastossa on oma alue lasten ja nuorten aineistolle, jossa on esillä näille kohderyhmille tarkoitettuja kirjoja, lehtiä, sarjakuvia, CD-levyjä, DVD-levyjä, CD-romeja, videoita, äänikirjoja, nuotteja, kielikursseja ym. Pääkirjaston lisäksi kirjastoauto palvelee kuntalaisia kiertämällä mm. kouluissa ja päiväkodeissa.

Kirjastossa on asiakastyöasemia, joissa on Internet-yhteydet ja mahdollisuus käyttää Office-ohjelmia. Koska lapset ja nuoret liikkuvat tietoverkossa, on kirjastolla jatkossa suuri haaste kehittää vuorovaikutteisia verkkopalveluja ja niiden sisältöjä. Verkkopalvelujen tuottaminen vaatii erillistä resursointia.

Lapsille ja nuorille suunnattujen palvelujen lisäksi kirjasto tarjoaa vanhemmille heidän vanhemmuuttaan tukevaa aineistoa.

Kirjasto pyrkii resurssiensa puitteissa lisäämään ja kehittämään yhteistyötä päivähoiton, koulujen ja muiden lasten ja nuorten parissa työskentelevien kanssa.

#### Pornaisten kunnankirjasto

Pornaisten kunnassa on pääkirjaston lisäksi neljä (4) vain koululaisille suunnattua lainausasemaa. Ne sijaitsevat Halkian, Jokimäen, Laukkosken ja Parkkojan koulujen yhteydessä, ne ovat kerran viikossa auki ja niitä hoitaa pääkirjastosta paikalle tullut kirjastovirkailija. Lainausasemien toiminta on erittäin vilkasta. Kirveskosken koululla on oma koulukirjasto, jota hoitaa opettaja.

Lapset ja nuoret ovat kirjastolle hyvin tärkeä kohderyhmä, he käyvät hyvin eri syistä kirjastossa: kuka käyttää perinteisiä kirjastopalveluita, toinen tulee taas verkkoon kun kolmas tulee katsomaan kirjastoon näyttelyitä.

Kirjasto tukee ja kannustaa lasten sekä nuorten lukemisharrastusta eri tavoin.

Päiväkoti-ikäiset: päiväkoti-ikäiset käyvät keskimäärin kerran kuukaudessa kirjastossa pienissä ryhmissä. Ryhmien on mahdollista saada paikanpäällä apua kirjaston käytössä ja tarvittaessa kirjaston henkilökunta etsii ryhmälle jo valmiiksi heille sopivaa kirjallisuutta.

## Pornaisten kulttuuritoimi

Kunnan kulttuuritoimi järjestää joko itsenäisesti tai yhteistyössä muiden kulttuuritoimijoiden kanssa keväällä ja syksyllä yhden kunnan sisällä järjestettävään maksuttomaan kulttuuritapahtuman. Kevään tapahtuma pyritään järjestämään Kirjan ja Ruusun – päivän yhteyteen ja syksyn tapahtuma Kansainvälisen nallepäivän yhteyteen. Näistä kulttuuritapahtumista nallepäivän tapahtumat ovat erityisesti suunnattu lapsille ja nuorille. Kirjaston Pellavasalissa on mahdollisuus kuntalaisten järjestää erilaisia taidenäyttelyitä, myös lapset ja nuoret ovat käyttäneet tätä mahdollisuutta hyväksi.

Kansalaisopistotoiminta ostetaan ostopalveluna Mäntsälän kunnalta. Kansalaisopiston tehtävänä on tarjota kuntalaisille mahdollisuuksia elinikäiseen, aktiiviseen ja tavoitteelliseen opiskeluun ja harrastukseen eri elämänvaiheissa kaiken ikäisille opiskelijoille. Tyypillistä toiminnalle on vapaaehtoisuus, omaehtoinen oppiminen, kansalaisvalmiuksien kehittäminen ja kuntalaisten hyvinvoinnin sekä sosiaalisen verkostojen luominen ja tukeminen. Kansalaisopisto tarjoaa Pornaisissa aikuisopiskelijoille sekä erityisesti lapsille ja nuorille tarkoitettuja kursseja. Kurssitarjontaan on mahdollisuus vaikuttaa esittämällä toiveita kurssien suhteen.

## Porvoon musiikkiopisto

Opiston sivutoimipisteet sijaitsevat Mäntsälässä ja Pornaisissa. Ne antavat monipuolista musiikin opetusta paikkakuntalaisille lapsille ja nuorille. Opiskelijoista (n. 400) nuorimmat ovat vauvoja ja vanhimmat lukioikäisiä. Toiminta perustuu virallisesti hyväksytyihin opetussuunnitelmiin (laaja ja yleinen) ja opetustyöstä vastaavat ammattitaitoiset opettajat. Opetustarjonnassa on mukana muun muassa musiikkileikkikoulu (varhaisiän musiikkikasvatus), valmentava soitonopetus, pajatoiminta, varsinainen perusopetus (yksilöopetus, yhteissoitto, musiikin perusteet) jne. Kasvatustyössä korostuvat pääasioina musiikki ja sosiaaliset taidot, yhteisöllisyys sekä henkinen hyvinvointi ja tasapainoisuus. Lapset ja nuoret saavat kokonaisvaltaista opetusta, joka kantaa heitä myös myöhemässä elämässä. Musiikkiopisto kuuluu ja näkyy erilaisissa tilaisuuksissa kuten vanhainkodeissa, päiväkodeissa ja kouluissa. Yhteistyö edellä mainittujen tahojen kanssa on mittavaa ja antoisaa kaikille osapuolille. Opisto elävöittää näin monella tavalla useiden ihmisten arkea.

## Mäntsälän lukio

Mäntsälän lukio on kunnan ylläpitämä 350 – paikkainen lukio. Lukio jatkaa perusopetuksen opetus- ja kasvatustehtävää. Lukion tehtävänä on antaa laaja-alainen yleissivistys. Se antaa riittävät valmiudet lukion oppimäärään perustuviin jatko-opintoihin. Lukiossa hankittuja tietoja ja taitoja osoitetaan lukion päättötodistuksella, ylioppilastutkintotodistuksella, lukiodiplomeilla ja vastaavilla muilla näytöillä. Lukio antaa valmiuksia vastata yhteiskunnan ja ympäristön haasteisiin sekä taitoa tarkastella asioita eri näkökulmista. Opiskelijaa ohjataan toimimaan vastuuntuntoisena ja velvollisuuskasittavana kansalaisena yhteiskunnassa ja tulevaisuuden työelämässä. Lukio-opetus tukee opiskelijan itsetuntemuksen kehittymistä ja hänen myönteistä kasvuaan aikuisuuteen sekä kannustaa opiskelijaa elinikäiseen oppimiseen ja itsensä jatkuvaan kehittämiseen.

### 2.2.7 Johtopäätökset nykytilasta ja kehityskohteista

- Lasten ja nuorten osallistumista asuin ympäristön suunnitteluun on lisättävä
- Varhaiskasvatuksen osalta alle kouluikäisten määrän kasvu tuo haasteita päivähoitopaikkojen ja tilojen riittävyyden suhteen. Tilapäisistä, nopealla aikataululla toteutetuista päivähoitoratkaisuista tulisi päästä pitkäjänteiseen ja suunnitelmalliseen toteuttamiseen.
- Perusopetukseen osoitetuista määrärahoista iso osa menee kiinteistö kustannuksiin ja ruokahuoltoon. Tämä vaikuttaa suoraan opetukseen käytettävään määrärahaan ja opetuksen laatuun.

- Neuvola- ja terveystalvet: Perhesuunnitteluneuvolan haasteena on ympärikuotisten palvelujen järjestäminen. Neuvolatoimintaa ja koulu- ja opiskeluterveydenhuoltoa koskevan asetuksen (1.6.2009) vaatimukset asettavat omat haasteet palvelujen järjestämiseksi äitiys- ja lastenneuvolassa sekä koulu- ja opiskeluterveydenhuollossa
- Nuorisopalvelujen osalta tila- ja henkilöstöresurssit ovat alimitoitettut. Niukat resurssit edellyttävät priorisointia tarpeista huolimatta. Nykyisillä nuorisotyön resursseilla ei ole mahdollisuutta suunnata voimavaroja mm. eri toimialojen kanssa tehtävään yhteistyöhön.
- Paikalliset järjestöt ja seurataavoittavat liikuttamalla ja muun toiminnan kautta vuositasonalla 8000 kuntalaista. Järjestö- ja seuratoiminta tulisi nähdä kumppanuuden kautta. Niin taloudellista kuin informaatiivista tukea tulee suunnata järjestötoimintaan.

### 2.2.8 Kumppanuus ja yhteistyöverkostopalvelut

Urheiluseuroissa ja muissa järjestöissä tehtävä työ harrastusmahdollisuuksien järjestämisessä, tiedon välittämisessä (potilasjärjestöt), vapaaehtoistyön organisoimisssa, luontaisten vertaistukijärjestelmien synnyssä, kylätoiminnassa ja yhteisöllisyyden lisäämisessä on Mäntsälässä erittäin laajaa ja monipuolista. Vanhempaintoimikunnat tai yhdistykset toimivat kaikilla kouluilla. Järjestöt järjestävät myös monenlaista koulutyötä tukevaa toimintaa omien resurssiensa mukaan.

Mäntsälän seurakunnan lapsi- ja perhetyö

Resurssit:

Mäntsälän seurakunnan lapsi- ja perhetyössä toimii lapsityönohjaaja ja 8 lastenohjaajaa (4 kokoikäistä ja neljä osa-aikaista). Toimipisteitä ovat kirkonkylässä Koivulan kerhotalo, seurakuntakeskus ja Mustamäen asukastupa sekä Hyökännummella kerhotalo, Jokelanseudun kerhotalo, Levannon paloasema ja Nummisten seurojentalo ja Sälinkään kartano.

Toiminnan kuvaus:

Viikoittainen toiminta muodostuu 4-6 vuotiaiden päiväkerhoista, 3 vuotiaiden muskareista, kouluikäisten iltapäivätoiminnasta ja perhekerhoista sekä pyhäkouluista (Kirkon huoltorakennuksessa ja Hyökännummen kerhotalossa). Kirkon uusi "Lapsi on osallinen" -kehittämissuunnitelma korostaa lapsen osallisuutta kirkon lapsityön toiminnoissa. Tämä suunnitelma toimii pohjana työllemme lähiuosina.

Yhteistyö kunnan kanssa:

Seurakunnan lapsityöllä ja kunnan päivähoitolla on paljon yhteistyötä. Päiväkotikummit kiertävät joissain päiväkodeissa pitämässä uskontohetkiä. Lapsityönohjaaja ja lapsityön pappi vierailevat päiväkodeissa kirkkovuoden juhlapyhien aikaan. Päivähoitolle järjestetään kevät ja joulukirkko- hetket vuosittain. Kasvatitajailta on perinteisesti järjestetty yhteistyössä koulutoimen ja päivähoiton kanssa. Iltapäivätoiminta on kunnan koordinoimaa ja valtion apua saavaa toimintaa. yhteistyö kaikkien Mäntsäläläisten iltapäivätoimijoiden kanssa on tiivistä.

Pornaisten seurakunnan lapsi- ja perhetyö

Seurakunnan lapsi- ja perhetyön otsikon alle; Pornaisten seurakunnassa toimii 2 lastenohjaajaa joista toinen tekee vastaavan lastenohjaajan työt. Toimipisteinä toimii seurakuntakeskus. Viikottainen toiminta muodostuu 3 vuotiaiden kerhosta, 4-6 vuotiaiden päiväkerhoista, perhekerhosta sekä päiväkotivierailuista eli kynttilähetkistä.

Kausittain järjestämme perheille myös perheiden omia hetkiä, askarteluiltoja, teemailtoja jne. Uutena perhetyössä kokeilemme myös 3 päivän päiväleirejä perheille.

Olemme suunnittelemassa lapsi on osallinen kirkon kehittämissuunnitelmaa, jota käytämme lähitulevaisuudessa.

Yhteistyö kunnan kanssa toteutuu lastenohjaajien päiväkotivierailujen merkeissä. Päivähoitolle järjestetään kevät ja joulukirkot vuosittain.

## Mäntsälän seurakunnan nuorisotyö

Seurakunnan nuorisotyön tavoitteena on tarjota nuorelle kohtaamispaikka (Wanha), jossa nuori voi kohdata Jumalan, itsensä, toisia nuoria ja työntekijän omana itsenään. Seurakunnan nuorisotyö tukee lasten ja nuorten kasvua sekä pyrkii ehkäisemään syrjäytymistä nuorille turvallisessa ja päiheteettömässä ympäristössä. Tavoitteena on vahvistaa nuoren identiteettiä Jumalan luomana persoonana sekä auttaa nuorta löytämään oma paikkansa kotiseurakunnastaan.

Seurakunnan nuorisotyön tiimiin kuuluu kaksi nuorisotyönohjaajaa ja nuorisopappi. Rippikoulutyötä tekee viisi pappia, neljä nuorisotyönohjaajaa, lähetys sihteeri ja lapsityönohjaaja.

Seurakunnan nuorisotyötä tehdään pääosin nuorten omalla talolla Wanhalla, mutta toimintaympäristöinä ovat vahvasti myös Mäntsälän koulut, oma kirkko, oma leirikeskus sekä kaikki retki- ja leiri-kohteet ympäri maan ja välillä myös ulkomailla. Säännöllistä toimintaa nuorille on ti-pe, jonka lisäksi tapahtumat, retket ja leirit. Järjestötyötä tuemme tarjoamalla molemmille Mäntsälän Partiolippukunnille kokoontumistilat. Vapaaehtoisia koulutamme katupartio Rukkaseen sekä isostoimintaan. Vuosittain valmistuu noin 50 uutta isosta ja jatkokoulutukseen osallistuu noin 40 nuorta. Näille koulutetuille vapaaehtoisille tarjotaan mahdollisuuksia isosena toimimiseen.

Yhteistyötä tehdään kunnan erityisnuoris- ja nuorisotyön, koulujen, järjestöjen ja toisten seurakuntien kanssa.

## Pornaisten seurakunnan nuorisotyö

Pornaisten seurakunnan nuorisotyön tavoitteena on:

Toteuttaa nuorten parissa tapahtuvaa kristillistä kasvatusta ja heidän perheidensä tukemista siinä. Vastata nuoren tarpeeseen saada tukea elämän- ja uskon kysymyksissä kasvaessaan kohti aikuisuutta.

Seurakunnan nuorisotyötä toteuttaa seurakuntapastori ja nuorisotyönohjaaja ja kanttori. Rippikoulutyötä toteuttaa edellä mainittujen lisäksi 2. seurakuntapastori

Seurakunnan nuorisotyö on pääsääntöisesti seurakuntakeskuksessa viikoittain toteutettavia nuorteniltoja ja innostajakoulutusta. Avoimien ovien –tyylisissä nuortenilloissa käy keskimäärin 80 nuorta/ilta ja kokonaan ohjatussa innostajakoulutuksessa keskimäärin n. 60 nuorta/ilta. Lisäksi järjestetään retkiä ja leirejä.

Yläkoululla järjestetään koulupastorin viikoittainen vastaanotto ja aamunavauksia.

Yhteistyötä tehdään kunnan nuorisotyön, koulujen ja eri järjestöjen kanssa.

## Mäntsälän seurakunnan varhaisnuorisotyö

Varhaisnuorisotyötä tekee Mäntsälän seurakunnassa kaksi työntekijää. Työntekijöiden apuna toimii koulutettuja kerhonohtajia.

Varhaisnuorisotyössä tärkeitä asioita ovat tytöille ja pojille tarkoitetut kerhot, leirit, retket ja tapahtumat. Kerhoja järjestetään eri puolilla Mäntsälää. Suuri osa kerhoista toimii kyläkouluilla. Lisäksi kerhoja järjestetään keskustassa Wanhalla. Syksyn kerhot pidetään syys-joulukuussa ja kevään kerhot tammi-huhtikuussa viikko-ohjelman mukaisesti. Kerhoissa kokotaan, askarrellaan, leikitään ja pelataan sählyä. Kerhot ovat avoimia ja maksuttomia kaikille osallistujille. Tyttöjen ja poikien viikonloppuleirit ja erilaiset retket piristävät kerhokauden toimintaa. Perinteinen 8-synttärei tapahtuma järjestetään vuosittain marraskuussa. Synttäreille kutsutaan kaikki mäntsäläläiset vuoden aikana kahdeksan vuotta täyttävät tytöt ja pojat.

Seurakunnan työntekijät tekevät tiivistä yhteistyötä Mäntsälän alakoulujen kanssa. Päivänavausten lisäksi alakouluilla pidetään lukukausittain kouluvierailutunnit eri luokka-asteille. Kevätlukukauden tapahtumaa kutsutaan koulukinkereiksi. Lisäksi tuetaan koulujen leirikoulutoimintaa. Alkukesä on varhaistyössä leirien aikaa. Tyttöjen ja poikien kesäleirit järjestetään yhteistyössä Mäntsälän kunnan nuorisotoimen kanssa.

#### Pornaisten seurakunnan varhaisnuorisotyö

Varhaisnuorisotyötä tekee Pornaisten seurakunnassa kaksi palkattua työntekijää, nuorisotyönohjaaja ja pappi. Molemmat pitävät päivänavauksia ylä- ja alakouluissa ja nuorisotyönohjaaja lisäksi esikoulussa. Varhaisnuortenleiri (3pv) kesällä, jossa molemmat työntekijät ovat mukana apunaan seurakunnan nuoria innostajia (eli isosia). Lisäksi pidetään vuosittain lokakuun 10.päivänä kympypisynttärit ja syksyn spurtti yhdessä lapsityön kanssa. Mukulamessu ja info elokuussa, varhaisnuorten retki keväällä. Alakoulun oppituntivierailut syksyllä ja keväällä. Pyhäkoulu, jossa 2-4 ohjaa. Koulutusta heille. Kolme varhaisnuorten kerhoa, joissa 11 koulutettua ohjaajaa. Pappi on lisäksi yhteyshenkilö Pornaisten partiolippukunnan Pornaisten Solmun suuntaan. Seurakuntien perhetyön diakoni

Mäntsälän seurakunnassa on yksi perhetyön diakoni, jonka toimeen kuuluu perheiden ja vanhempien tukeminen arjessa. Asiakastyön kirjo on kriisityötä; taloudellista, henkistä ja hengellistä hätää. Apua annetaan myös parisuhdeongelmissa, vanhemmuuden eri vaiheissa, arjen hallinnassa, mielenterveys ja päihdekysymyksissä. Diakoni on toiminut tukihenkilönä nuorille. Pitkäaikainen työskentely Kirkonkylän koululla oppilashuollollisissa asioissa yhteistyössä opettajien, vanhempien ja lasten kanssa on koettu koululla arvokkaana asiana. Koulutyö sisältää myös liikuntakerhon, Lions quest teemallisia oppitunteja sekä leirikouluja. Kysyntää on tullut myös muilta ala- ja yläkouluilta, mutta resurssit eivät riitä koulutyön laajentamiseen. Koulutyön yhteydessä verkostotyöskentely on luonnollista. Diakoni on yksi kunnan Huoli puheeksi kouluttajista ja hän kuuluu moniammatilliseen Avain työryhmään.

Pornaisissa diakoninen perhetyö toteutetaan asiakastapaamisissa ja kotikäynneillä. Diakoni on mukana perhekerhon toiminnassa kuukausittain.

Ennaltaehkäisevä lastensuojelutyö sisältyy Isä-poika leirien, isien ja poikien sählyiltojen, perheleirien, vanhempainkahvilan sekä seurakunnan oman perhevalmennusiltojen yhteyteen. Tulevaisuuden haasteena on tehdä yhteistyötä ja kehittää neuvolan isäryhmätoimintaa sekä miesten eroryhmän aloittaminen.

#### Mäntsäläläiset seurakunnat ja järjestöt

Mäntsälässä järjestö- ja seuratoiminnalla on vahva merkitys lasten ja nuorten hyvinvoinnin rakentajina. Nuoriso-, liikunta-, kulttuuri- ja potilasjärjestöt sekä vanhempainyhdistykset kokoavat toimintonsa pariin vapaaehtoisia, jotka haluavat osaltaan olla tukemassa lasten ja nuorten hyvinvointia. Tämä yleishyödyllinen toiminta täydentää kunnallisia palveluita.

Mäntsälässä toimii lasten ja nuorten harrastamisen aktivaattorina ja tukena n. 70 avustusta saavaa järjestöä ja seuraa. Merkittäviä toimijoita ovat lisäksi vanhempainyhdistykset koulujen ja päiväkotien tukena. Järjestöjen ja seurojen yhteystietoja löytyy kunnan kotisivuilta, kohdasta yleistä ja järjestö- ja seuratoiminta kohdan alta.

#### Työvoimatoimisto

Työvoimatoimisto palvelee 17-24v nuoria. Arkityötä tämän ikäryhmän kanssa on henkilökohtaiset tapaamiset työvoimatoimistossa, työnhakusuunnitelman laatiminen hakijan kanssa yhdessä, neuvonta työn ja koulutuksen haussa, opastus yhteistyötahojen palveluihin tarvittaes-

sa, työ- ja työharjoittelupaikkojen esittely ja etsintä, henkilökohtainen tuki ja kannustus elämässä eteenpäin.

Perheasiainneuvottelukeskus

Mäntsäläläiset ja pornaislaiset käyttävät Porvoon perheasiainneuvottelukeskuksen palveluja. Palvelun ostavat kunnat ja seurakunnat yhdessä. Toimipisteessä on neljä perheneuvojaa ja vastaanottosihteeri jonka kanssa sovitaan käynnit.

Perheasiainneuvottelukeskuksessa annetaan erilaisissa perhe- ja parisuhdevaikeuksissa yksilö- ja pariohjausta. Palvelussa ovat etusijalla lapsiperheet. Työn tavoitteena on sielunhoidon ja terapeutin keskustelun avulla tukea ja auttaa ongelmissa sekä elämän kriisitilanteissa. Yleisimmät syyt tulla perheasiain neuvottelukeskukseen ovat parisuhteen vuorovaikutusongelmat, erokysymykset, fyysinen ja/tai henkinen väkivalta sekä uskottomuus.

## 2.3 Lasten ja nuorten kasvua ja kehitystä tukevat palvelut

### 2.3.1 Erityisen tuen palvelut ja kehittämishankkeet

Erityistä tukea tarvitsevien lasten päivähoito

Osa päivähoitossa olevista lapsista tarvitsee erityistä tukea omassa kasvussaan ja kehityksessään. Erityispäivähoito on osa päivähoitopalveluiden järjestelmää, ja sen tehtävä on auttaa lasta ja hänen perhettään silloin, kun lapsen kasvulle, kehitykselle ja oppimiselle tarvitaan erityistä tukea. Varhaiskasvatuksen tukitoimet aloitetaan heti, kun tuen tarve on havaittu. Tukitoimet suunnitellaan ja toteutetaan yhteistyössä vanhempien kanssa, tarvittaessa yhteistyökumppaneina voivat toimia mm. terveydenhuollon, sosiaalitoimen ja perhetyön työntekijät.

Varhaiskasvatuksen tukitoimet järjestetään lapsen päivähoito- ja esiopetuspaikassa, osana lapsen päivittäistä arkea. Toiminnan tueksi lapselle voidaan laatia toiminta – ja kuntoutussuunnitelma ja esiopetuksessa HOJKS (henkilökohtainen opetuksen järjestämistä koskeva suunnitelma). Mustijoen perusturvassa toimii kolme kiertävää erityislastentarhanopettajaa (Kelto). He konsultoivat sekä päivähoiton henkilöstöä että lasten vanhempia ja koordinoivat erityistä tukea tarvitsevien lasten asioissa.

Mäntsälän päivähoitossa on aloittanut v. 2007 kokeiluna kaksi pienryhmää. Ryhmissä työskentelee erityislastentarhanopettaja. Terapeuttien palveluita voidaan keskittää ja ottaa käyttöön kuntouttavia elementtejä tavoitteellisesti. Ryhmistä on tullut hyvää palautetta ja resursseja pystytään käyttämään tehokkaasti. Ryhmät toimivat Anderstorpin ja Hyökännummen päiväkodeissa.

Mäntsälässä sivistys- ja perusturvapalvelukeskukset ovat laatineet yhteisen erityistuen strategian kehittämiskaudelle 2007–2010. Tämän strategian mukaisesti päivähoitossa toimii Mäntsälässä kaksi pienryhmää, joiden henkilöstöön kuuluu erityislastentarhanopettaja.

Päivähoitossa toimii Mäntsälän alueella kaksi pienryhmää. Ryhmissä työskentelee erityislastentarhanopettaja. Näin terapeuttien palveluita on voitu keskittää ja ottaa käyttöön kuntouttavia elementtejä tavoitteellisesti. Ryhmät toimivat Anderstorpin ja Hyökännummen päiväkodeissa. Lisäksi Mustijoen päivähoiton alueella toimii kaksi pienennettyä ryhmää, toinen Pornaisissa Linnunlulun päiväkodissa ja toinen Anttilan päiväkodissa Mäntsälässä.

Mäntsälässä sivistys- ja perusturvapalvelukeskusten laatima erityistuen strategia sisältää yhteiset kehittämiskohteet.

Mustijoen alueella nykyisiä ja tulevaisuuden haasteita ovat kuntien muuttovoittoisuus ja lapsiperheiden suuri osuus väestöstä, ammattitaitoisen henkilökunnan rekrytointi ja hoitopaikkojen vähäi-

syys. Päivähoitopaikkojen vähäisyys sekä koulutetun, ammattitaitoisen henkilökunnan saatavuus asettavat suuria haasteita lapsen erityisen tuen järjestämiselle ja varhaisen tuen toimintamuotojen kehittämiseksi. Vanhemmuuden tukeminen ja lasten tunne-elämän kehityksen huolet nousevat vahvasti esiin päivähoiton arjessa. Tämä vaatii yhteisten ja ennaltaehkäisevien työmenetelmien kehittämistä päivähoitossa ja verkostoyhteistyössä.

#### Terveyskeskuspsykologin työ ja haasteet

Mustijoen perusturvassa on yksi terveyskeskuspsykologi. Hänen työnsä kohteena ovat alle kouluikäiset lapset ja heidän perheensä. Työ on luonteeltaan ennaltaehkäisevää ja lasten ja heidän perheidensä tervettä kehitystä tukevaa. Työtä tehdään verkostossa, johon kuuluvat mm. päivähoito, lastenneuvola, koulutoimi ja erikoissairaanhoido.

Maantieteellisesti toiminta-alue on laaja, matkustamiseen kuluu päivittäin paljon aikaa. Toisaalta on kuitenkin mielekästä, että tk-psykologi menee lapsen toimintaympäristöön lasta tutkimaan. Samalla voi tehdä havaintoja lapsen käyttäytymisestä ryhmässä sekä keskustella päivähoiton henkilöstön kanssa.

Työ on tasapainoilua ennaltaehkäisevän ja tutkivan/hoitavan työn välillä. Tällä hetkellä pääpaino on tutkimuksissa ja kuntoutuksen suunnittelussa. Erityistä tukea tarvitsevien lasten ja heidän perheidensä mahdollisimman varhainen tunnistaminen on keskeinen haaste kaikille lasten ja heidän perheidensä kanssa työskenteleville.

Lasten tunne-elämän kehityksen tukeminen ja varhainen tuki häiriökehityksen välttämiseksi on erityisen tärkeää. Hoitaviin tahoihin kuten perheneuvolaan ja lastenpsykiatrian poliklinikoille on pitkä jono ja olisi kaikkien osapuolien edun mukaista ennaltaehkäistä vakavien häiriöiden kehittymistä. Vanhempien motivoiminen avun hakemiseen on usein haasteellista ja vie aikaa.

Vanhemmuuden tukeminen on tärkeä osa työtä. Kiireisten, pitkää työpäivää tekevien vanhempien paineet työn ja perheen yhteensovittamiseksi ovat melkoiset. Aikaa ja energiaa lapsen asioihin paneutumiseen ei aina ole riittävästi.

Tulevaisuuden haasteena on konsultaatiokäytäntöjen kehittäminen. Aina ei ole tarpeen, että tk-psykologi tapaa lasta tai perhettä henkilökohtaisesti, vaan lasta ja perhettä voidaan tukea myös päivähoiton henkilöstön konsultaation kautta.

#### Perheneuvola

Mustijoen perusturvapalvelukeskuksessa on oma perheneuvola. Siellä työskentelee kolme psykologia, yksi perheneuvoja ja yksi sosiaalityöntekijä. Perustehtävänä on lasten ja perheiden myönteisen kehityksen edistäminen ihmissuhteisiin, perhe-elämään ja lasten kasvatukseen liittyvissä asioissa. Asiakkaina ovat alle 13-vuotiaiden lasten perheet. Työmenetelminä käytetään perhe-, pari- ja yksilötyötä. Verkostoituminen koulun ja päivähoiton kanssa on yhä keskeisempää.

Haasteina ovat perheiden ongelmien monimuotoistuminen, lasten vakavien psyykkisten oireiden ja häiriöiden lisääntyminen sekä erikoissairaanhoidotasoista hoitoa tarvitsevien lasten määrän kasvu. Perheneuvolan toimintaa tulisikin kehittää työtapoja uudistamalla, tarkistamalla työnjakoa sekä resursoimalla tarvetta vastaavasti. Myös työn painopistettä pitää vielä enenevässä määrin siirtää korjaavasta työstä ennaltaehkäisevään työhön.

#### Oppilashuolto

Oppilashuolto kuuluu kaikille kouluyhteisössä työskenteleville, ja sitä toteutetaan yhteistyössä kotien kanssa. Kouluyhteisön kaikkinaiseen hyvinvointiin vaikuttaa jokainen siinä toimiva jäsen. Jokai-

nen koulu nimeää itselleen oppilashuoltoryhmän ja sille puheenjohtajan. Puheenjohtaja huolehtii ryhmän säännöllisestä koollekutsumisesta. Oppilashuoltoryhmän kokoonpanoon kuuluu koulun rehtori, opettajajäsen (ao oppilaan opettaja), sekä joko kouluterveydenhuollon edustajana kouluterveydenhoitaja tai/ja koulun erityistyöntekijöiden edustajana erityisopettaja ja/tai koulukuraattori. Tarvittaessa kutsutaan myös muita asiantuntijoita (koulupsykologi, sosiaalityöntekijä). Oppilashuoltoryhmä toimii koulun sisäisenä sekä kodin ja koulun välisenä yhteistyöelimenä oppilashuollollisissa asioissa. Oppilashuoltoryhmä voi olla myös yhteydenpitäjä koulun ulkopuolisiin oppilashuollollisiin tahoihin kuten sosiaali- ja terveydenhuollon asiantuntijoihin, joilta se voi pyytää konsultaatiota ja kutsua heitä neuvotteluun tarvittaessa. Yksittäisen oppilaan oppilashuollollisten tukitoimien suunnittelussa kuullaan lasta/nuorta ja hänen huoltajaansa.

Koulujen oppilashuollon linjauksia ja kehittämistä koordinoi kunnallinen oppilashuoltotyöryhmä, jonka kokoonkutsujana ja puheenjohtajana toimii opetuspäällikkö. Työryhmään kuuluu päivähoidon päällikkö, kiertävä erityislastentarhanopettaja, erityisopetuksen koordinaattori, kuraattorit, opetuspäällikkö, sosiaalipalvelupäällikkö, koulupsykologit, terveyskeskuspsykologi, sosiaalityön päällikkö, terveysneuvonnan osastopäällikkö, nuorisoasiain päällikkö sekä tarvittaessa koulutoimen johtaja ja sosiaalijohtaja. Kunnan oppilashuoltotyöryhmään voidaan kutsua myös muita asiantuntijoita.

### Erityistä tukea tarvitsevien oppilaiden opetus

Erityisopetuksen tavoite on auttaa oppilasta suorittamaan oppivelvollisuus omien edellytystensä mukaan joko integroidusti yleisopetuksen ryhmässä tai erityisryhmässä sekä taata mahdollisuus jatko-opintoihin. Oppilasta autetaan oppimisen ja koulunkäynnin vaikeuksissa eri tukimuodoin, jotka määräytyvät vaikeuksien laadun ja laajuuden mukaan. Keskeistä on varhainen tuen tarpeen tunnistaminen ja tukitoimien aloittaminen, jotta koulunkäynnin vaikeuksien kielteisiä vaikutuksia oppilaan kehitykselle voidaan ehkäistä.

Opetuksen järjestämisessä noudatetaan mahdollisuuksien mukaan ensisijaisesti lähikouluperiaatetta. Opetusjärjestelyt pyritään suunnittelemaan mahdollisimman vähän oppilasta normaalista oppimisympäristöstä erottaviksi oppilaan erityistarpeet ja toimintaedellytykset huomioon ottaen. Erityisopetukseen otetun oppilaan mahdollisuuksia opiskella yleisopetuksen ryhmässä tuetaan aina kun se on oppilaan kannalta tarkoituksenmukaista ja perusteltua.

Osa-aikaista erityisopetusta annetaan muun opetuksen ohessa samanaikaisopetuksena, pienryhmässä tai yksilöllisesti. Tarvittaessa osa-aikaista erityisopetusta voidaan antaa lyhyemmissä jaksoissa myös ennaltaehkäisevänä tai korjaavana toimenpiteenä akuutteihin oppimisen ongelmiin.

Erityisluokat ovat monimuotoluokkia, joissa opiskelee eri diagnooseilla olevat oppilaat samoissa ryhmissä. Opetuksen järjestämisen lähtökohtana on jokaisen oppilaan yksilöllisten tavoitteiden mukainen opetus sekä ryhmien toimivuus. Lievästi kehitysvammaiset oppilaat opiskelevat Hepolan koulussa. Mäntsälän kunnalla on yhteistyösopimus Pornaisten kunnan kanssa EHA1-opetuksen järjestämisestä. Vaikeasti kehitysvammaisten lasten kasvatus ja opetus järjestetään lähikuntien kanssa yhteistyössä

Mäntsälän kunnan erityistuen järjestämisestä on laadittu sivistyslautakunnan ja perusturvalautakunnan hyväksymä strategia, jonka pohjana on perusopetuslaki ja -asetus, opetussuunnitelmien perusteet, valtakunnalliset erityisopetuksen kehittämissuosituksot, päivähoitolaki ja -asetus, laki sosiaalihuollon asiakkaan asemasta ja oikeuksista sekä varhaiskasvatussuunnitelman perusteet. Strategian arviointi suoritetaan siten, että koulut ja päivähoidon yksiköt arvioivat toteutusta toimintakertomuksissaan sekä erityisopetustyöryhmä ja erityispäivähoidon työryhmä sen toteutusta kunnan, koulutoimen, päivähoidon sekä esiopetuksen osalta vuosittain. Strategian toteutumisesta raportoidaan sivistys – ja perusturvalautakunnalle.

## Kieli- ja kulttuuriryhmien opetus

Eri kieli- ja kulttuuriryhmien opetus koskee saamelaisia, romaaneja, viittomakielisiä sekä maahanmuuttajia. Heidän opetuksessaan otetaan huomioon erityisesti se, mitä Opetushallituksen opetussuunnitelman perusteissa kustakin ryhmästä määritellään. Mäntsälän kunta tekee yhteistyötä muiden lähikuntien kanssa järjestäessään eri kieli- ja kulttuuriryhmiin kuuluville opetusta.

Maahanmuuttajien opetuksessa noudatetaan perusopetuksen opetussuunnitelman perusteita oppilaiden taustat ja lähtökohdat kuten äidinkieli ja kulttuuri, maahanmuuton syy ja maassaoloaika huomioon ottaen. Mäntsälässä maahanmuuttajaoppilaat sijoitetaan ensisijaisesti heidän oman asuinalueensa lähikouluun ja oppilaiden tarvitsemat erityiset tukitoimenpiteet järjestetään ensisijaisesti heidän omassa koulussaan tai yhteistyössä muiden koulujen kanssa. Maahanmuuton alkuvaiheessa oppilaalle pyritään järjestämään tarvittaessa valmistavaa opetusta. Valmistavan ja täydentävän opetuksen kesto on vähintään kouluvuoden, mutta tarvittaessa opetusta annetaan pidempään. Yksittäisiä mäntsäläläisiä maahanmuuttajaoppilaita voidaan sopimuksen mukaan sijoittaa muiden kuntien valmistavan ja täydentävän opetuksen ryhmiin. Jos valmistavan tai täydentävän opetuksen tarpeessa olevia oppilaita on runsaasti, harkitaan omien valmistavan/täydentävän koulutuksen oppilasryhmien perustamista.

## Koulukuraattorit

Mäntsälän kunnassa on kaksi koulukuraattoria. Koulukuraattorin työ perustuu lastensuojelulakiin ja työ pohjautuu Mäntsälän kunnan arvoihin. Koulukuraattori tapaa oppilaita, tarvittaessa myös heidän vanhempiaan ja käy heidän kanssaan keskusteluja.

Yksilötapaamisten tueksi koulukuraattori pitää neuvotteluja vanhempien ja oppilaiden kanssa. Koulukuraattori työskentelee koko luokan kanssa. Tarvittaessa hän pitää pienryhmäkeskusteluja. Koulukuraattori osallistuu oppilashuoltoryhmän kokouksiin sekä tekee tiivistä yhteistyötä opettajien ja muun henkilökunnan kanssa.

Koulukuraattori konsultoi ja toimii työparina eri yhteistyötahojen kanssa ja osallistuu useiden työryhmien säännöllisiin tapaamisiin. Koulukuraattori osallistuu kunnassa tehtäviin lasten ja nuorten projekteihin. Tällä hetkellä kuraattorit osallistuvat Huolen puheeksi ottamisen kouluttajakoulutukseen.

Yhtä koulukuraattoria kohden on Mäntsälässä 1500 oppilasta ja Pornaisissa 920. Kouluterveydenhuollon laatusuosituksen mukaan yhtä kuraattoria kohden on enintään 600 oppilasta. Mäntsälässä ei ole koululääkärin palveluja lainkaan ja Pornaisissa ne hankitaan ostopalveluina

## Koulupsykologit

Koulupsykologit työskentelevät kouluilla peruskoulu- ja lukioikäisten lasten ja nuorten kanssa. Tukikäynteihin asiakkaat ohjautuvat kuraattorin, terveydenhoitajan ja OHR:n kautta tai muuten sovitusti. Jonkin verran oppilaat tulevat myös itse.

Koulupsykologien perustehtäviin kuuluu ala- ja yläkouluikäisten tukikäynnit. Tukikäynneille oppilaat ohjautuvat, jos on huolta esim. itsetuntoon, mielialaan tai ylipäättänsä tunnepuolen asioihin liittyen. Koulupsykologit tekevät oppimisvaikeustutkimukset oppilaille jotka seularyhmän kautta ohjautuvat heille.

Koulupsykologien tehtäviin kuuluu myös verkostotapaamiset sekä vanhempien ohjaus ja neuvonta. Psykologit osallistuvat oppilashuoltotyöryhmiin. Niissä heidän tehtäviinsä kuuluu mm. antaa tukea koululle sekä tietoa siitä milloin oppilasta on ohjattava laajemman tuen piiriin. Koulupsykologit tekevät myös erilaisia lausuntoja; mm tukisuosituksia, maksusitoumuksia, taksilausuntoja yms. Koulupsykologien eniten käyttämät työmenetelmät ovat keskustelu ja havainnointi. Keskustelun tukena heillä on erilaisia välineitä. Keskusteluja käydään paitsi oppilaiden myös vanhempien ja

opettajien kanssa. Toinen merkittävä työmenetelmä on psykoedukaatio. Se sisältää lasten ja nuorten hyvinvoinnin ja elämänhallinnan tukemista. Psykologeilla on käytössään eri tutkimuksiin tarvittavia psykologisia testejä. Tutkimusten jälkeen koulupsykologit suunnittelevat jokaiselle lapselle yksilöllisen tuen.

Koulupsykologit tekevät yhteistyötä kuraattorien, terveydenhoitajien, opojen, perheneuvolan tiimin, kouluyhteisön, OHR:n, JMT:n, Nekun, erikoissairaanhoidon, ehkäisevän päihdetyöntekijän, TK psykologin, lastensuojelun, perheneuvolan psykiatrisen sairaanhoitajan sekä muiden kuntouttavien ja tutkivien tahojen kanssa.

Mäntsälässä on kolme koulupsykologia, jotka hallinnollisesti on sijoitettu perusturvapalvelukeskukseen perheneuvolan yhteyteen.

### Psykiatrisen sairaanhoitaja

Psykiatrisen sairaanhoitajan toimi on uusi, joten työnkuva siinä hakee vielä muotoaan. Hänen työskentelynsä kohderyhmänä on 6 - 18 vuotiaat lapset ja nuoret sekä heidän perheensä.

Psykiatrisen sairaanhoitaja tekee työtänsä työparina esim. opettajille, lastensuojelun / perhetyön työntekijöille, psykologeille ja ylipäättänsä kaikille lasten ja nuorten kanssa työskenteleville. Toiminnan ajatuksena on viedä tuki lapsen / nuoren / perheen arkeen ja hakea yhdessä ratkaisuja, jotka helpottaisivat tilannetta. Yksi iso osa psykiatrisen sairaanhoitajan työtä on koulumaailman ja eskarin aikuisten tukena oleminen, varsinkin pienryhmissä. Tämän lisäksi psykiatrisen sairaanhoitajan tehtävänä on yhdessä kentän työntekijöiden kanssa suunnitella ennakoivia keinoja ja toimintoja joiden avulla lasten ja nuorten pahoinvointia voidaan pyrkiä estämään esim. nuorten auttamiskeinot perustasolla, erilaisten ryhmien suunnittelu ja keinot siirtymävaiheiden tukemiseen jne. Lisäksi psykiatrisen sairaanhoitaja osallistuu erilaisiin työryhmiin tarvittaessa.

Psykiatrisen sairaanhoitajan työmenetelminä ovat keskustelu, kuuntelu ja havainnointi. Lisäksi hän pyrkii työparina toimien hakemaan käytännön ratkaisuja erilaisiin tilanteisiin lapsen ja nuoren arjessa esim. keskittymätön lapsi koululuokassa tai vanhempien tuki arjessa jne.

Psykiatrisen sairaanhoitaja työskentelee poikkisektorisesti koko lasten ja nuorten parissa työskentelevän kentän sekä vanhempien kanssa.

### Lastenvalvojapalvelut

Lastenvalvojat hoitavat avioliiton ulkopuolella syntyneiden lasten isyyden selvittämistä koskevat asiat ja tekevät sopimuksia lapsen huollosta, asumisesta ja tapaamisoikeudesta sekä elatuksesta.

Jos lapsen vanhemmat eivät ole avioliitossa keskenään lapsen syntyessä, lapsen isyys vahvistetaan tunnustamisella. Lastenvalvoja vastaa isyyden tunnustamisprosessista sekä siihen liittyvistä toimenpiteistä, kuten mahdollisista vanhempien keskinäisistä tapaamis- ja elatussopimuksista.

Avio- tai avoerotilanteessa lastenvalvojan luona voidaan laatia ja vahvistaa kirjalliset sopimukset lapsen huollosta, asumisesta, tapaamisoikeuksista ja elatuksesta. Lastenvalvojan tehtävänä on auttaa vanhempia löytämään lapsen edun mukaisen ratkaisu.

Lastenvalvovapalvelut tuottavat Mäntsälän osalta yksi kokoaikainen lastenvalvoja. Pornaisten osalta yhden lastensuojelun sosiaalityöntekijän työpanoksesta 30 % käytetään lastenvalvojan tehtäviin. Lastenvalvojapalveluiden esimiehenä toimii sosiaalityön päällikkö.

Lastenvalvojapalveluiden resursoinnin haasteena on lastenvalvojan vahvistamien huolto- tapaa- missopimusten määrän kasvu sekä selvitettyjen isyyksien määrän kasvu johtuen Mäntsälän ja Pornaisten kuntien lapsimäärän suuresta kasvusta. Erityisiä haasteita ovat avio- tai avoerotilanteiden vaikeutuminen, kuten vanhempien keskinäisten ristiriitojen pitkittyminen ja vaikeudet sopia lasten asioista lapsen edun mukaisesti.

## Sosiaalityö ja toimeentulotuki

Mustijoen perusturvan aikuissosiaalityön tiimissä hoidetaan niin perheellisten kuin yksinäisten asiakkaiden sosiaalityö ja toimeentulotukiasioita, lukuun ottamatta lastensuojeluun kuuluvia asioita. Aikuissosiaalityön palvelut tuottavat kaksi sosiaalityöntekijää, sosiaaliohjaaja ja kaksi etuuskäsittelijää. Aikuissosiaalityön esimiehenä toimii sosiaalityön päällikkö.

Toimeentulotuki on viimesijainen taloudellinen tuki, jonka tarkoituksena on turvata henkilön ja perheen välttämätön toimeentulo ja edistää itsenäistä selviytymistä. Toimeentulotukeen on oikeutettu henkilö, joka on toimeentulotuen tarpeessa eikä voi saada tarpeenmukaista toimeentuloaan omalla ansiotyöllään tai yrittäjätoiminnallaan, muista tuloista tai varoistaan, häneen nähden elatusvelvollisen henkilön huolenpidolla tai muulla tavalla.

Toimeentulotukea haetaan kirjallisesti ja hakemukset käsittelevät pääasiassa etuuskäsittelijät. Sosiaalityöntekijän tai sosiaaliohjaajan puoleen asiakas voi kääntyä tarvitessaan ammatillista tietoa, ohjausta ja neuvontaa esimerkiksi sosiaalipalveluista ja -etuuksista tai taloudellisen tilanteen selvittämisessä. Aikuissosiaalityön välineinä ovat asiakastapaamiset, palvelu- ja hoitosuunnitelmat, verkostotyö, välitystilipalvelut, kuntouttava työtoiminta, eläkeselvittelyt sekä toimeentulotuki. Aikuissosiaalityöntekijät ja lastensuojelun sosiaalityöntekijät tekevät yhteistyötä yhteisten asiakasperheiden asioissa.

## Puheterapia

Mustijoen perusturvassa on kaksi puheterapeutin tointa. Puheterapia on puheen, kielen, kommunikaation ja äänen arviointia, hoitoa ja kuntoutusta. Tavoitteena on asiakkaan mahdollisimman hyvä toiminta- ja kommunikointikyky arjen ympäristössään. Suurimpana asiakasryhmänä ovat puheen kehityksessään viivästyneet sekä lievästä tai keskivaikeasta kielellisestä vaikeudesta kärsivät lapset.

Haasteena ovat mm rajalliset resurssit ja niihin liittyen yksityisten puheterapeuttien puuttuminen paikkakunnalta. Monet vaikeasta puheen häiriöistä kärsivät lapset ja kehitysvammaiset, jotka olisivat oikeutettuja Kelan kustantamaan kuntoutukseen, joudutaan hoitamaan kunnan palvelujen piirissä. Näiden asiakkaiden puheterapian tarve on huomattava ja he kuormittavat merkittävästi kunnan resursseja.

Mustijoen alueella yhden puheterapeutin vastuulla on noin 12 000 asukasta, kun suositus on noin 7500 – 9000 asukasta, jonka lisäksi alueella tulisi olla myös riittävästi puheterapian ostopalveluja käytettävissä.

## Päihdetyö

Mäntsälän päihdetyö toimii Osuustiellä omissa toimitiloissa. Tiimin muodostaa ehkäisevä päihdetyöntekijä ja kaksi korjaavaa työtä tekevää päihdetyöntekijää, jotka työskentelevät pääasiassa aikuisten kanssa. Ehkäisevän päihdetyön painopiste on Mäntsälässä tällä hetkellä suunnattu lapsiin, nuoriin ja heidän perheisiinsä. Ehkäisevän päihdetyö on toimintaa, jonka tavoitteena on edistää terveyttä, turvallisuutta ja hyvinvointia.

Ehkäisevän päihdetyöntekijän työkenttä on moninainen. Se on mm. konsultaatiotuen tarjoamista lasten ja nuorten parissa työskenteleville nuorten päihteiden käyttöön liittyvissä kysymyksissä, moniammatillisen yhteistyön ja varhaisen puuttumisen keinojen lisäämistä ja kehittämistä, vanhemmuuden tukemista, koulutus – ja valistustyötä sekä nuoren henkilökohtaista ohjaamista tai ryhmän tukemista päihdeettömyyteen.

Haasteita: Päihdekokeilut ja päihteiden käyttö alkaa entistä nuorempia, tyttöjen osuus on kasvanut. Toisaalta myös vanhempien sallivuus tai harhakäsitys päihteiden käytön kuuluvan osana nuoruden normaalin kehitykseen ja kokeiluihin, on lisääntynyt.

### Toimintaterapia

Kunnan tällä hetkellä ainoan toimintaterapeutin työ on rajattu aikuisiin ja ikääntyneisiin asiakkaisiin. Vireillä on toisen toimintaterapeutin toimi lasten puolelle. Lääkinnällisen kuntoutustyöryhmän sihteerin ominaisuudessa toimintaterapeutti on maksusitoumus- ja apuvälineasioissa jonkin verran tekemisissä myös lapsiperheiden kanssa. Lasten apuvälineet tulevat pääsääntöisesti lähetteellä HUS Lasten ja nuorten sairaalan apuvälinekeskuksesta. Asunnonmuutostyöarviointeihin liittyviä kotikäyntejä tehdään vammaispalveluiden sosiaalityöntekijän kanssa lapsiperheiden koteihin.

Lasten toimintaterapiapalvelut on ostettu yksityisiltä toimintaterapeuteilta. Toinen toimintaterapeutin toimi olisi ehdottoman tärkeä. Nyt ostettavat palvelut keskittyvät arviointiin ja terapiaan. Kunnan oman toimintaterapeutin kautta työnkuva monipuolistuisi; mm. ennalta ehkäisevä työ, ryhmät, konsultaatiot ja moniammatillinen yhteistyö toteutuu paremmin kun työntekijä on omassa organisaatiossa ja työryhmissä mm. neuvolassa. Toimintaterapiaa tarvitsevilla lapsilla voi olla vaikeuksia mm. hieno- ja karkeamotoriikan, tarkkaavuuden ja toiminnanohjauksen, aistitiedon säätelyn, hahmottamisen/kehon hahmotuksen sekä tunne-elämän alueella. Myös perhetilanne ja siellä olevat ongelmat heijastuvat lapsen kehitykseen ja toimintakykyyn. Olisikin tärkeää puuttua näihin myös toimintaterapian keinoin jo alkuvaiheessa ennen kuin niistä tulee ongelmia ja seura esimerkiksi syrjäytymistä.

### Fysioterapia

Fysioterapiaosastolla Kotokartanon yläkerrassa työskentelee 2,5 fysioterapeuttia ja yksi kuntohoitaja. Henkilöstö on ollut sama 1990-luvulta. Yksi terapeutti vastaa alle kouluikäisten lasten ja nuorten fysioterapiapalveluista. Fysioterapeutti osallistuu perhevalmennukseen sekä vauvaperheiden ryhmäneuvolan ohjaamiseen. Erityistä tukea tarvitseville lapsille ja perheille järjestetään psykomotoriikkaryhmiä. Lapsilla on yliviikkautta, toiminnan säätelyn ongelmia, puheen ja kielellisen kehityksen viivästymää, arkuutta ja ujoutta jne. Psykomotoriikkaryhmien tavoitteena on lasten kokonaisvaltaisen kehityksen tukeminen. Yksilöllinen neuvonta ryhtiasioissa sekä ylipainoon ja liikuntaa harrastamattomien lasten ongelmassa työllistää paljon. Fysioterapeutti kuuluu moniammatilliseen lastenneuvolatyöryhmään. Tärkeitä yhteistyökumppaneita ovat myös äitiysneuvola, kouluterveydenhoito sekä Hyvinkään

### **Meneillään olevat kehittämishankkeet**

#### Kelpo/ samaa jalkaa hanke

Kansallinen Kelpo-kehittämistoiminta käynnistyi 233 kunnassa keväällä 2008. Kehittämistoiminta on opetushallituksen koordinoima hanke perusopetuksen laadun kehittämiseen. Erityisesti tarkoituksena on tehostettua ja erityistä tukea tarvitsevan oppilaan tukitoimien kehittäminen. Mäntsälässä hankkeessa keskitytään perusturvan ja sivistystoimen yhteisesti laatiman kunnan erityistuen strategian jalkauttamiseen ja kunnan eri hallintokuntien välisen moniammatillisen yhteistyön kehittämiseen ja tiivistämiseen sekä tiedonkulun parantamiseen. Mäntsälässä tämä toiminta kulkee nimellä Samaa jalkaa -hanke. Kehittämistyötä tehdään erityisesti seuraavien toimien kautta:

- Palvelurakenteen kehittäminen erityistuen strategian linjausten mukaisesti sekä kunnassa jo olevien resurssien kohdentaminen tarkoituksenmukaisemmin
- Esi- ja perusopetuksen ennaltaehkäisevien työtapojen ja rakenteiden kehittäminen ja vakiinnuttaminen

- Toimivien ja pysyvien yhteistyörakenteiden vakiinnuttaminen koulutoimen ja perusturvan yhteistyöhön
- Oppilasta koulun nivelvaiheissa tukevien käytänteiden mallintaminen ja vakiinnuttaminen tavoitteena yhteistyön tiivistäminen nivelvaiheissa sekä tiedonkulun parantaminen
- Perusturvan ja koulutoimen henkilökunnan kouluttaminen erityistä tukea tarvitsevien oppilaiden opetukseen liittyvistä teemoista
- Erityistä tukea tarvitsevien oppilaiden kanssa työskentelevien toiminnan tukeminen työnohjauksella
- Erityisopetuksen koordinaattorin työn lisääminen kunnassa: kuntakohtaisten konsultointien tekeminen sekä vastuu erityistuen strategian jalkauttamisesta yhteistyössä opetuspäällikön kanssa

#### Oppilas- ja opiskelijahuollon palvelurakenteen kehittäminen - hanke

Keväällä 2009 on Mäntsälässä aloitettu opetushallituksen rahoittama oppilas- ja opiskelijahuollon palvelurakenteen kehittämistä koskeva hanke. Sen tavoitteena on järjestää lapsen oppimista tukeva moniammatillinen rakenne, joka alkaa varhaiskasvatuksesta ja jatkuu esiopetuksen kautta lukioon saakka. Yhteistyötä lasten ja nuorten vanhempien kanssa kehitetään siten, että kynnys eri kasvatus- ja koulumuotojen välillä madaltuu. Erityisenä haasteena on sekä Mäntsälän että Pornaisten koulutoimen moniammatillisen työn yhteensovittaminen perusturvan laajentuneessa toimintaympäristössä. Hanke on kaksivuotinen (2009-2010).

Tavoitteena on palvelurakenteen kehittäminen linjausten mukaisesti sekä kunnissa jo olevien resurssien kohdentaminen tarkoituksenmukaisemmin: Esi- ja perusopetuksen sekä lukio-opetuksen ennaltaehkäisevien työtapojen ja rakenteiden kehittäminen ja vakiinnuttaminen.

- Laaditaan oppilas- ja opiskelijahuollon koulutussuunnitelma Mustijoen perusturvan ja koulutoimien henkilökunnalle
- Tuetaan huoltajien kasvatustyötä koulutuksin
- Työnohjaus: Tuetaan oppilas- ja opiskelijahuollon henkilöstön työskentelyä riittävällä työnohjauksella
- Lisätään erityisopetuksen koordinaattorien koordinoinnin osuutta ja mahdollistetaan kuntien välinen työparityöskentely
- laaditaan peruskoulupalveluiden kehittämissuunnitelma sekä suunnitelma tiedotuksen kehittämistä
- Tehostetaan koulukuraattori- ja koulupsykologipalveluita ja pyritään painopisteen siirtymiseen ennaltaehkäisevään työhön.
- Lukion opiskelijahuoltoa kehitetään KUUMA-yhteistyössä. Mäntsälässä painopisteenä on erityisopetuksen lisääminen lukiotyön avuksi.

#### Lastensuojelun kehittämishanke (1.9.2009 -31.12.2010)

Hanke toteutetaan Mäntsälän ja Pornaisten perusturvan toimialalla lastensuojelun ja perheiden palvelujen yksikössä. Yksikössä toteutetaan lakisääteisiä sosiaalityön palveluja, kuten lastensuojelu ja perhetyö.

Työyhteisön nykytilan laatutyön kannalta ongelmallisina asioina voidaan pitää työntekijöiden vaihtuvuutta, muutosten runsautta ja siihen liittyvää väsymystä (esim. parasta aikaa kunnissa on toteutettavana Paraslain ja yhteistoiminta-alueen tuomat muutokset, lainsäädännölliset muutokset jne.). Nykytilasta nouseviksi kehittämistarpeiksi tähän osahankkeeseen nostetaan työyhteisön laatusertifikaatin rakentaminen yhdessä Sosiaalialan korkeakoulutettujen ammattijärjestö Talentian kanssa (kansallinen pilotti lastensuojelun ja perhetyön toiminnan kannalta).

Nykytilasta nousee kehittämistarpeiksi dokumentointi sekä seuranta- ja arviointijärjestelmän rakentaminen eli dokumentoinnin sisällöllinen kehittäminen. Kehittämistyön tuloksena dokumentoinnin

tulee tuottaa ensinnäkin tietoa lastensuojelun asiakkaan, lapsen, saaman palvelun vaikuttavuudesta ja toiseksi yksikön ja toimialan tarvitsemaa määrällistä tietoa. Näillä kehittämiskohteilla vahvistetaan asiakkuusprosessin suunnitelmallisuutta ja tavoitteellisuutta pidemmällä ajanjaksolla. Tutkimusten mukaan työntekijän jaksamista ja työssä kehittymistä keskeisesti tukee, kun hän saa systemaattisesti asiakaspalautetta omassa työssään onnistumisesta.

Kolmas osahanke on tehtävien ja vastuidenjaon uudelleen jäsentäminen. Yksikössä tehdyssä prosessien mallintamistyössä on havaittu työyksikön tehtävien ja vastuiden määrittelyn kannalta ongelmalliseksi sosiaalityöntekijöiden ja perhetyöntekijöiden tehtävien ja toimenkuvien selkeytymättömyys ja vastuiden epäselvyys. Nämä kuormittavat työntekijöitä. Toimimattomuutta nykytilan osalta kuvaa myös seuraavat ominaisuudet: palveluprosessit eivät toimi riittävän asiakastarvelähtöisesti. Yksikön toiminnan kannalta heikkoutena voidaan pitää kiirettä. Sosiaalityöntekijällä ei ole riittävästi aikaa käytettävänä vuorovaikutukselliseen (face to face) asiakastyöhön. Työskentely on keskittynyt nyt liiaksi uuden lastensuojelulain vastaisesti aikuisiin/vanhempiin, jolloin lapsen kuulemiselle ja lapsen äänen esiin tuomiselle ei ole työskentelyssä riittävä tilaa. Tehtävien uudelleen organisoinnilla voidaan lisätä myös työn tuloksellisuutta ja työssä jaksamista.

Neljäs osahanke on henkilöstön osaamisen ohjelma ja työmenetelmien kehittäminen. Henkilöstön osaamisen ohjelma ja työmenetelmien kehittäminen-osahankkeessa kehittämisen keskiössä on työn ydin eli ammattiosaaminen, joka liittyy suoraan työyksikön perustehtäviin. Henkilöstön osaaminen ja työmenetelmät eivät vastaa kylliksi asiakkaiden muuttuvia tarpeita.

Lapsen ääni / Ulappa-hanke - kehittämisohjelma 2009–2011

Lapsen ääni – kehittämisohjelma on osa kansallista sosiaali- ja terveydenhuollon kehittämisohjelmaa Kastetta. Sen päätavoitteena on lasten, nuorten ja lapsiperheiden hyvinvoinnin ja osallisuuden edistäminen. Kehittämisohjelman ensimmäisenä toimintalinjana on ennaltaehkäisevän ja varhaisen tuen laaja kehittäminen lasten, nuorten ja lapsiperheiden peruspalveluissa. Toisella toimintalinjalla kehitetään intensiivisiä, nopeita matalan kynnyksen interventioita lasten ja nuorten koulu-, lastensuojelu- ja mielenterveyden ongelmiin puuttumiseksi.

Kehittämisohjelma perustuu laaja-alaiseen, moniammatilliseen yhteistyöhön kuntien sosiaali-, terveys-, varhaiskasvatus-, opetus- ja nuorisotoimen sekä oppilaitosten ja järjestöjen kesken. Tavoitteena on palvelujen tuottamistapojen, osaamisen ja työskentelymenetelmien kehittäminen.

Varhaisen tuen toimintalinjalla kehitetään mm. perheneuvonnan uusia muotoja, päivähoiton ja koulujen varhaisen tuen ja puuttumisen menetelmiä, vanhempien vertaisryhmätoimintaa ja moniammatillista yhteistyötä mm. perustamalla alueellisia tiimejä ja konsultaatiotiimejä. Intensiivisen nopean puuttumisen toimintalinjalla kehitetään mm. moniammatillisia tilanne- ja riskiarviointityökaluja, nuorten mielenterveyshäiriöiden varhaisia interventioita sekä omin jaloin – toimintamallia ehkäisevään lastensuojeluun.

Kehittämisohjelman aikana kootaan ja tuotetaan tietoa alueen lapsille, nuorille ja lapsiperheille suunnattujen palvelujen tilasta sekä lasten ja nuorten hyvinvoinnin kehityksestä Kaste-ohjelman indikaattoreiden ja muiden kehittämisen kannalta olennaisten mittareiden avulla. Ohjelman aikana pyritään yhteistyössä luomaan myös uusia erityisesti hyvinvoinnin tilaa kuvaavia indikaattoreita. Tiedon tuotannossa ja arvioinnissa on mukana mm. Helsingin yliopisto, HUS, Terveiden ja hyvinvoinnin laitos THL, ammattikorkeakouluja ja arvioinnin erityisasiantuntijoita.

Kehittämisohjelma toteutetaan koko Etelä-Suomessa alueellisin painotuksin. Ohjelman perusrakenteen muodostaa alueellinen kehittämisverkosto pääkaupunkiseudulla, Länsi- ja Keski-Uudellamaalla, Itä-Uudellamaalla sekä Kaakkois-Suomessa. Lisäksi toimii ruotsinkielinen verkosto. Toimintamalleja ja työmenetelmiä kehitetään ja testataan seitsemässä alueellisessa pilotissa. Kaikista piloteista ja kehittämisverkostoista on laadittu yksityiskohtaiset suunnitelmat.

Kehittämishojelman laajoja tavoitteita toteutetaan kaudella 2009–2011. Tavoitteena on jatkaa toteutusta vuosina 2012 - 2013 pysyvämpien muutosten ja pitkän aikavälin vaikutusten saavuttamiseksi.

### 2.3.2 Johtopäätökset nykytilasta ja kehittämiskohteista

- Kasvua ja kehitystä tukevien palvelujen osalta yhtä kiertävää erityislastentarhanopettajaa koulukuraattoria ja puheterapeuttia kohden olevat asiakasmäärät ovat noin kaksi kertaa valtakunnallisia suosituksia suurempi
- Erityistä tukea tarvitsevien lasten ja heidän perheidensä mahdollisimman varhainen tunnistaminen, puheeksi otto ja puuttuminen ovat keskeisiä haasteita kaikille lasten ja heidän perheidensä kanssa työskenteleville.
- Hoitaviin tahoihin kuten perheneuvolaan ja lastenpsykiatrian poliklinikoille on pitkä jono
- Konsultaatiokäytäntöjen kehittäminen kaikissa erityisen tuen palveluissa
- Lastenvalvojapalveluiden resursoinnin haasteena on lastenvalvojan vahvistamien huoltotapaamissopimusten määrän kasvu sekä selvitettyjen isyyksien määrän kasvu johtuen Mäntsälän ja Pornaisten kuntien lapsimäärän suuresta kasvusta. Erityisiä haasteita ovat avio- tai avoerotilanteiden vaikeutuminen, kuten vanhempien keskinäisten ristiriitojen pitkityminen ja vaikeudet sopia lasten asioista lapsen edun mukaisesti. Tästä johtuen tarvitaan toinen lastenvalvojan virka sekä ns eroauttamistyön aloittamista työmuotona.
- Päihdekokeilut ja päihteiden käyttö alkaa entistä nuorempia, tyttöjen osuus on kasvanut. Toisaalta myös vanhempien sallivuus tai harhakäsitys päihteiden käytön kuuluvan osana nuoruuden normaalin kehitykseen ja kokeiluihin, on lisääntynyt.
- Koulutoimen ja perusturvan erityistä tukea tarvitsevien lasten palvelujen haasteena on tiedonkulun ja käytäntöjen kehittäminen yhteistyötä tiivistämällä ja yhteisiä rakenteita kehittämällä (siirrettiin tähän)

## 2.4 Lasten ja nuorten kasvua ja kehitystä korjaavat palvelut

### 2.4.1 Lastensuojelun palvelut ja tarve kunnassa

Lapsi- ja perhekohtaisen lastensuojelun palvelut tuotetaan Lastensuojelun ja perheiden erityispalveluiden tulosityksikössä sosiaalitoimistossa. Tehtävä ja palvelut perustuvat lastensuojelulakiin.

Lapsi- ja perhekohtaista lastensuojelua toteutetaan silloin kun lapsi ja perhe ovat lastensuojelun sosiaalityön asiakkaina. Lastensuojeluasia tulee vireille hakemuksesta (perheen oma yhteydenotto) tai kun sosiaalityöntekijä on vastaanottanut lastensuojelulain (417/2007) mukaisen lastensuojeluilmoituksen taikka saanut muutoin tietää mahdollisesta lastensuojelun tarpeesta olevasta lapsesta.

Lapsi- ja perhekohtaista lastensuojelua eli lastensuojelun palveluita ovat lastensuojelulain mukaisesti

1. lastensuojelutarpeen selvitys
2. avohuollon tukitoimet
3. lapsen kiireellinen sijoitus
4. huostaanotto sekä sijaishuollon järjestäminen
5. jälkihuolto

Lastensuojelutarpeen selvitys on lastensuojeluasian vireille tuloa (ilmoitus tai lapsen/perheen oma hakemus) seuraava lapsen tilanteen kartoittaminen. Siinä yhteistyössä lapsen ja hänen vanhempiensa selvitetään ja arvioidaan lapsen suojelun ja tuen tarvetta suhteessa vanhempien ja peruspalveluiden mahdollisuuksiin vastata niihin. Selvityksen perusteella lastensuojeluasiakkuus päättyy tai asiakkuus jatkuu. Selvitys voi myös johtaa siihen, että lapsi/nuori tai perhe ohjataan muiden palveluiden tai tuen piiriin eli perhe tarvitsee apua, joka on annettavissa peruspalveluissa.

Mäntsälässä lastensuojeluilmoituksia on vastaanotettu seuraavasti:

2005	2006	2007	2008
122	185	252	407

Lastensuojelu ryhtyy avohuollon tukitoimiin eli lapsi tulee lastensuojelun asiakkaaksi mikäli kasvuolosuhteet vaarantavat tai eivät turvaa lapsen terveyttä tai kehitystä, tai jos lapsi omalla käyttäytymisellään vaarantaa terveyttään tai kehitystään. Avohuollon tukitoimien tarkoituksena on edistää ja tukea lapsen myönteistä kehitystä. Tukitoimia toteutetaan yhteistyössä lapsen tai nuoren ja hänen vanhempiensa tai muiden häntä hoitavien henkilöiden kanssa. Tukitoimet ovat aina suostumukseen perustuvia.

Lastensuojelulain mukaisesti avohuollon tukitoimina järjestetään:

- 1) tukea lapsen ja perheen ongelmatilanteen selvittämiseen;
- 2) lapsen taloudellinen ja muu tukeminen koulunkäynnissä, ammatin ja asunnon hankinnassa, työhön sijoittumisessa, harrastuksissa, läheisten ihmissuhteiden ylläpitämisessä sekä muiden henkilökohtaisten tarpeiden tyydyttämisessä;
- 3) tukihenkilö tai -perhe;
- 4) lapsen kuntoutumista tukevia hoito- ja -terapiapalveluja;
- 5) perhetyötä;
- 6) koko perheen sijoitus perhe- tai laitoshuoltoon;
- 7) vertaisryhmätoimintaa;
- 8) loma- ja virkistystoimintaa; sekä
- 9) muita lasta ja perhettä tukevia palveluja ja tukitoimia.

Lastensuojelun perhetyön perustehtävänä on lapsiperheiden tukeminen ja kuntouttaminen vaikeissa elämäntilanteissa lastensuojelun sosiaalityön tukitoimena, kun lapsen huolenpito, tarpeet ja turvallisuus ovat uhattuna. Perhetyötä tehdään pääsääntöisesti perheiden kotona. Sisällöltään se on perhetyöntekijän antamaa keskusteluapua ja tukea erilaisissa arjen toiminnoissa. Perhetyöllä voidaan mm. tukea vanhempia heidän kasvatustehtävässään, tehdä vanhemmuuden arviointia ja järjestää lapselle hänen hyvinvointiaan tukevaa toimintaa.

Lapsen tuen tarpeen arvioimiseksi, lapsen kuntouttamiseksi tai esim. vanhemman sairauden vuoksi lapsi voidaan sijoittaa avohuollon tukitoimena lyhytaikaisesti kodin ulkopuolelle myös yksin. Avohuollon sijoitus edellyttää huoltajien ja yli 12-vuotiaan lapsen suostumusta.

Mäntsälässä lastensuojelun avohuollollisten tukitoimien piirissä on ollut 0-17-vuotiaita seuraavasti / % vastaavanikäisestä väestöstä:

2005	2006	2007	2008
149	191	240	338
2,9 %	3,8 %	4,7 %	6,5 %

Sijaishuollolla tarkoitetaan huostaan otetun tai kiireellisesti sijoitetun lapsen hoidon ja kasvatuksen järjestämistä kodin ulkopuolella. Lapsen kiireelliseen sijoitukseen ryhdytään jos lapsi on välittömässä vaarassa tai muutoin kiireellisen sijoituksen ja sijaishuollon tarpeessa, esimerkiksi jos lapsen huoltajat ovat väliaikaisesti kykenemättömiä hoitamaan lastaan esim. päihtymyksensä vuoksi. Kiireellinen sijoitus on välitön ja väliaikainen toimenpide lapsen olosuhteiden turvaamiseksi ja sen enimmäiskestoaika on 30 päivää.

Huostaanotto on lastensuojelutyön viimesijaisin keino turvata lapsen kasvu ja kehitys. Ensisijaisesti on pyrittävä siihen, että lapsi voisi asua vanhempiensa luona. Huostaanottoon ja sijaishuoltoon turvaudutaan vain, jos kodin olosuhteet tai lapsen oma käyttäytyminen uhkaavat vaarantaa vakavasti lapsen terveyttä tai kehitystä. Lisäksi huostaanottoon ja sijaishuollon järjestämiseen voidaan

ryhtyä vain, jos avohuollon tukitoimet eivät ole olleet mahdollisia, sopivia tai ne ovat osoittautuneet riittämättömiksi. On myös arvioitava, että sijaishuolto on lapsen edun mukaista. Huostaanottopäätöksen tekee kaikkien osapuolten suostumukseen perustuvissa tilanteissa sosiaalihuollon johtava viranhaltija. Vastentahtoisissa tilanteissa ratkaisun tekee hallinto-oikeus hakemusmenettelystä. Hallinto-oikeus joko hylkää tai hyväksyy hakemuksen. Huostaanotto on voimassa toistaiseksi ja sen jatkumisen tarvetta arvioidaan vähintään kerran vuodessa.

Mäntsälässä kodin ulkopuolelle on ollut sijoitettuna 0-17-vuotiaita seuraavasti / % vastaavanikäisestä väestöstä:

2006	2007	2008
35	45	43
0,4 %	0,6 %	0,8 %

Mäntsäläläiset huostassa olleet 0-17-vuotiaat viimeisimmän sijoitustiedon mukaan, % vastaavanikäisestä väestöstä:

2005	2006	2007	2008
0,3 %	0,3	0,3	0,4

Lapselle ja nuorelle on järjestettävä jälkihuolto sijaishuollon päättymisen jälkeen. Jälkihuolto toteutetaan tukemalla sijaishuollossa ollutta lasta tai nuorta, hänen vanhempiaan ja huoltajiaan sekä henkilöä, jonka hoidossa ja kasvatuksessa lapsi tai nuori on. Jälkihuollon palveluja ovat esimerkiksi psykososiaalisen tuen antaminen; henkilökohtainen ohjaus ja neuvonta, esim. arjessa selviytymisen ja itsenäisen elämän taitoihin, yhteiskunnan palveluihin ohjaaminen, apua omien voimavarojen löytämiseksi ja tulevaisuuden suunnitteluun, apua asunnon hankkimiseksi, tukea koulunkäynnin ja opintojen aloittamiseen ja niissä suoriutumiseen, tukea työllistymiseen ja harjoitteluun, taloudellista tukea nuoren asumiseen, koulutukseen ja muihin itsenäistymiseen liittyviin menoihin, sekä ohjausta suunnitelmalliseen rahankäyttöön. Jälkihuollon tarkoituksena on helpottaa lapsen tai nuoren kotiutumista sijaishuollosta tai helpottaa nuoren itsenäistymistä.

Lastensuojelun jälkihuollon piirissä 18-20-vuotiaita vuoden aikana, % vastaavanikäisestä väestöstä:

2005	2006	2007	2008
2,0 %	2,3	2,6	1,9

### Millä resursseilla palvelut tuotetaan

Lastensuojelun palvelut tuottavat kuusi (6) lastensuojelun sosiaalityöntekijää ja neljä perhetyöntekijää. Lastensuojelun jälkihuollossa olevien 18–20-vuotiaiden nuorten asioita hoitaa aikuissosiaalityön sosiaaliohjaaja. Lastensuojelun esimiehenä toimii sosiaalityön päällikkö. Virka-ajan ulkopuolisesta kiireellisestä lastensuojelusta ja myös tarvittavasta lastensuojelun viranomaispäätöksenteosta vastaa Keski-Uudenmaan sosiaalipäivystys.

Lastensuojelun prosessia johtaa lapsen asioista vastaava sosiaalityöntekijä. Lastensuojelun useimmat tilanteet edellyttävät lastensuojelulain mukaisesti sosiaalityöntekijältä parityöskentelyä toisen lastensuojelun työntekijän kanssa.

Lastensuojelussa taloudelliset kustannukset painottuvat sijaishuoltoon, vaikka suurin osa lastensuojelun työstä tehdään avohuollossa. Sijaishuolto on taloudellisesti kallista, joten lastensuojelun kustannukset painottuvat palveluiden ostoon eli sijaishuollon hoitovuorokausimaksuihin. Esimerkiksi vuonna 2009 koko Lastensuojelun ja perheiden tulosityksikön palveluiden ostojen kustannusten arvioidaan olevan noin kolminkertaiset verrattuna koko yksikön henkilöstökustannuksiin (sisältäen myös kaikki muut kuin lastensuojelun työntekijät).

## Mitkä ovat keskeiset toimintaympäristön tarpeet ja haasteet tulevan valtuustokauden aikana

Lastensuojeluilmoitukset ja lastensuojelun avohuollon asiakasmäärät ovat kasvaneet 2000-luvun ajan. On oletettavaa, että kasvu tulee jatkumaan myös lähivuosina. Lastensuojelulaki edellyttää, että kaikkien lastensuojelun asiakkuudessa olevien lasten ja perheiden kanssa tehdään aktiivista työtä. Tavoitteena on, että suunnitelmallinen ja aktiivinen työskentely mahdollistaa ongelmien työstämisen, niin että asiakkaat saavat tarvitsemansa avun ja asiakkuuksia voidaan päättää. Tämä muodostuu haasteeksi, koska käytännössä työntekijöiden resurssit ja työskentely painottuvat asiakkaiden kriisitilanteiden selvittämiseen ja ratkaisemiseen.

Vuoden 2008 alussa voimaan tullut lastensuojelulaki edellyttää lastensuojelulta mittavaa dokumentointia lastensuojeluprosessin kaikissa vaiheissa. Lastensuojelun sosiaalityössä korostuu entistä enemmän välillinen asiakastyö, kuten dokumentointi/kirjaaminen, yhteydenpito muihin viranomaisiin ja toimijoihin ja sopivien palveluiden etsiminen asiakkaille sekä toiminta hallinto-oikeuden kanssa. Mikäli asiakasmäärä jatkaa kasvua, on välttämätöntä lisätä lastensuojelun sosiaalityöntekijäresurssia lakisääteisistä tehtävistä selviytymiseksi.

Lasten, nuorten ja heidän perheidensä pahoinvointi on näyttäytynyt sijaishuollon kasvavina tarpeina. Vaikka sijaishuoltoon sijoitettujen lasten määrässä ei ole ollut joka vuosi kasvua, niin lastensuojelun sijoitukset ovat pidentyneet ja hoitovuorokausimäärät siten kasvaneet. Lastensuojelun sijaishuollon palvelut ostetaan yksityisiltä palveluntuottajilta. Tämä aiheuttaa sijoitustilanteissa, varsinkin kiireellisissä, haasteita lapsen tarpeita vastaavan sijaishuoltopaikan hakemiselle ja löytämiselle. Tämän valtuustokauden aikana tulee tehdä selvitys ja vaihtoehtoinen kustannusanalyysi sijaishuollon palveluiden tuottamisesta kunnallisena toimintana ja yksityisiltä palveluntuottajilta ostettavana toimintana. Kehittämiskohteeksi tulee myös tavoite, että entistä useampi sijaishuoltoon sijoitettava lapsi sijoitettaisiin laitoshoidon sijasta perhehoitoon, joka on sekä taloudellisesti että inhimillisesti kannatettava vaihtoehto.

Mustijoen perusturva on mukana 1.1.2010 käynnistyvässä Hyvinkään, Keski- ja Länsi-Uudenmaan seudullinen perhepankki – hankkeessa. Perhepankki – hankkeen tavoitteena on lastensuojelun sijaishuollon palvelurakenteen muuttaminen kustannustehokkaammaksi ja lapsilähtöisemmäksi. Tarkoituksena on nostaa perhehoidon osuus sijaishuollon hoitovuorokausista nykyisestä noin 30 prosentista 60 prosenttiin seuraavan 5 - 7 vuoden aikana. Hankkeen aikana muun muassa luodaan seudullinen toimintamalli perhehoitajien rekrytoimiseksi, valmentamiseksi, kouluttamiseksi ja tukemiseksi sekä seudullisen perhehoidon yhteistyön perusrakenteet. Hankkeen aikana selvitetään seudullisen perhepankin organisoitumistapa hankkeen päätyttyä. Hanketta hallinnoi Hyvinkään kaupunki.

Sijoitusmäärien pysyessä korkealla tasolla haasteeksi tulee jatkossa jälkihuollon asiakkaiden määrän kasvu ja heille tarvittavien tukimuotojen löytäminen. Useimmat sijaishuollossa olleet nuoret eivät täysi-ikäiseksi tullessaan ole valmiita täysin itsenäiseen asumiseen. Mäntsälässä ja Pornaisissa ei ole tarjolla tukiasuntoja itsenäistyville nuorille. Jälkihuoltonuorille tulee löytää tuetun asumisen muotoja ja räätälöityjä, kotiin annettavia tukipalveluita, joita joudutaan ostamaan ulkopuolilta palveluntarjoajilta.

Lastensuojelun perustavanlaatuisena haasteena ovat sosiaalityöntekijän kelpoisuusehdot täyttävien sosiaalityöntekijöiden rekrytoiminen ja työntekijöiden vaihtuvuus. Vaihtuvat vastuutyöntekijät aiheuttavat katkoksia suunnitelmalliseen asiakastyöhön ja vaikeuttavat lastensuojelun pitkäjänteistä kehittämistyötä. Rekrytointivaikeudet koskevat sekä kunnan että sosiaalipäivystyksen sosiaalityötä.

Lastensuojelun sosiaalityön keskeinen tavoite on huostaanottojen ehkäiseminen. Koko lasten ja perheiden palveluita tuottavien toimijoiden yhteiseksi tavoitteeksi tulee nostaa lastensuojelun sijoitusmäärien kääntäminen laskuun pitkäjänteisellä ennaltaehkäisevällä lastensuojelutyöllä. Tämä edellyttää peruspalveluiden riittävää resursointia ja siten lastensuojelulain edellyttämää ennaltaeh-

käisevän lastensuojelun ja erityisen tuen toteuttamista, niin että lasten ja perheiden ongelmiin ja tuen tarpeeseen pystytään vastaamaan riittävän ajoissa ja siellä missä asia havaitaan.

Koulutoimen ja perusturvan erityistä tukea tarvitsevien lasten palvelujen haasteena on tiedonkulun ja käytäntöjen kehittäminen yhteistyötä tiivistämällä ja yhteisiä rakenteita kehittämällä

#### 2.4.2 Johtopäätökset nykytilasta ja kehityskohteista

- Lastensuojelun työntekijöiden resurssit ja työskentely painottuvat asiakkaiden kriisitilanteiden selvittämiseen ja ratkaisemiseen.
- Lastensuojelun sosiaalityöntekijäresurssia tulee lisätä lakisääteisistä tehtävistä selviytymiseksi.
- Lastensuojelun sijoitukset ovat pidentyneet ja hoitovuorokausimäärät siten kasvaneet
- Valtuustokauden aikana tulee tehdä selvitys ja vaihtoehtoinen kustannusanalyysi sijaishuollon palveluiden tuottamisesta kunnallisena toimintana ja yksityisiltä palveluntuottajilta ostettavana toimintana.
- Kehittämiskohteeksi tulee myös tavoite, että entistä useampi sijaishuoltoon sijoitettava lapsi sijoitettaisiin laitoshoidon sijasta perhehoitoon, joka on sekä taloudellisesti että inhimillisesti kannatettava vaihtoehto.
- Mäntsälässä ja Pornaisissa ei ole tarjolla tukiasuntoja itsenäistyville nuorille.
- Jälkihuoltonuorille tulee löytää tuetun asumisen muotoja ja räätälöityjä, kotiin annettavia tukipalveluita
- Erityisenä haasteena on työntekijöiden jatkuva vaihtuminen sekä rekrytointivaikeudet muodollisesti kelpoisten sosiaalityöntekijöiden pulan vuoksi

#### 2.5. Lastensuojelulain toteutuminen ja voimavarat palvelujärjestelmässä

Vakanssien määrän mukaan arvioiden Mustijoen perusturvalla on kohtuullisesti voimavaroja lastensuojelun toteuttamiseen (6 + 1 lastensuojelun ammattilaista sekä neljä lastensuojelun perhe-työntekijää). Ongelmana on kuitenkin muodollisesti epäpätevien sosiaalityöntekijöiden suuri osuus ja siitä johtuva työntekijöiden jatkuva vaihtuminen (yhden vuoden määräaikaaisuudet). Käynnistettävän kunnan oman lastensuojeluhankkeen yhtenä tavoitteena onkin pätevien sosiaalityöntekijöiden saaminen ja tehtävärakenteiden uudistaminen, ja tätä kautta työntekijöiden pysyvyyden turvaaminen.

Vuoden 2008 alusta voimaan tullutta uutta lastensuojelulakia ollaan pikaisesti täsmentämässä siten, että muutokset tulevat voimaan jo vuoden 2010 alusta. Lakimuutos selkeyttää entisestään ehkäisevien lapsiperhepalvelujen ja yksilö- ja perhekohtaisen lastensuojelun eroa. Laki velvoittaa kunnan järjestämään ensisijaisesti ehkäiseviä palveluja, joista kunnan kaikki hallintokunnat laajasti ottavat vastuun. Uudistuvan lastensuojelulain 3 a §:n kuuluu seuraavasti:

##### *Ehkäisevä lastensuojelu*

*Lastensuojelun lisäksi kunta järjestää lasten ja nuorten hyvinvoinnin edistämiseksi 2 luvun mukaista ehkäisevää lastensuojelua silloin, kun lapsi tai perhe ei ole lastensuojelun asiakkaana. Ehkäisevien palvelujen avulla edistetään ja turvataan lasten kasvua, kehitystä ja hyvinvointia sekä tuetaan vanhemmuutta. Ehkäiseviä palveluja ovat äitiys- ja lastenneuvolassa, päivähoitossa, opetuksessa ja nuorisotyössä annettava tuki sekä muu sosiaali- ja terveydenhuollossa annettava erityinen tuki. Kun lapsi on lastensuojelun asiakkaana, ehkäiseviä palveluja järjestään osana avo-, sijais- tai jälkihuoltoa.*

Tässä hyvinvointisuunnitelmassa korostetaan juuri ehkäiseviä palveluja ja niiden merkitystä lasten, nuorten ja heidän perheittensä hyvinvoinnin turvaamiseksi. Konkreettiset ehdotukset on esitetty aikatauluineen ja vastuutahoineen strategiamuotoisessa hyvinvointisuunnitelmassa kohdassa 3. Suurin osa toimenpide-ehdotuksista liittyy kunnan henkilöstön laaja-alaiseen osaamisen hyödyn-

tämiseen, työmenetelmien uudistamiseen vastaamaan paremmin asiakkaiden tarpeita ja muualla toteutettujen hyvien käytäntöjen käyttöön ottoa. Osaan ehdotuksista liittyy myös lisäresursoinnin tarvetta (henkilöstö ja määrärahat). Näillä panostuksilla nyt ehkäistään myöhempää yksilö- ja perhekohtaisen lastensuojelun tarvetta, ja aikaansaadaan paitsi inhimillisesti laadukkaampaa myös kustannuksiltaan edullisempaa lastensuojelupalvelua.

### **3. Lasten ja nuorten hyvinvointisuunnitelma ja vastuu suunnitelman täytäntöönpanosta ja seurannasta (= strategia, joka on erillisenä liitteenä)**

Tämä suunnitelma on ollut lausuntokierroksella 7.10. – 16.11.2009 välisenä aikana. Seuraavat tahot ovat antaneet suunnitelmasta lausuntonsa tai kommenttinsa:

Mäntsälän kunnan lautakunnat:

Perusturvalautakunta  
Sivistyslautakunta  
Maankäyttölautakunta  
Tekninen lautakunta

Mäntsälän koulujen vanhempaintoimikunnat:

Ohkolan koulu  
Hyökännummen koulu  
Nummisten koulu

Ehnroosin koulun oppilaskunta  
Porvoon Musiikkiopisto  
Keski-Uudenmaan poliisi  
Mäntsälän voimistelijat  
Mäntsälän lapsiperheiden neuvottelukunta

Pornaisten kunnan  
Tekninen toimi  
Vapaa-aikatoimi  
Sivistystoimi  
Kirjasto- ja kulttuuritoimi  
Kulttuuritoimi  
Kouluterveydenhoitaja

Pornaisten seurakunta