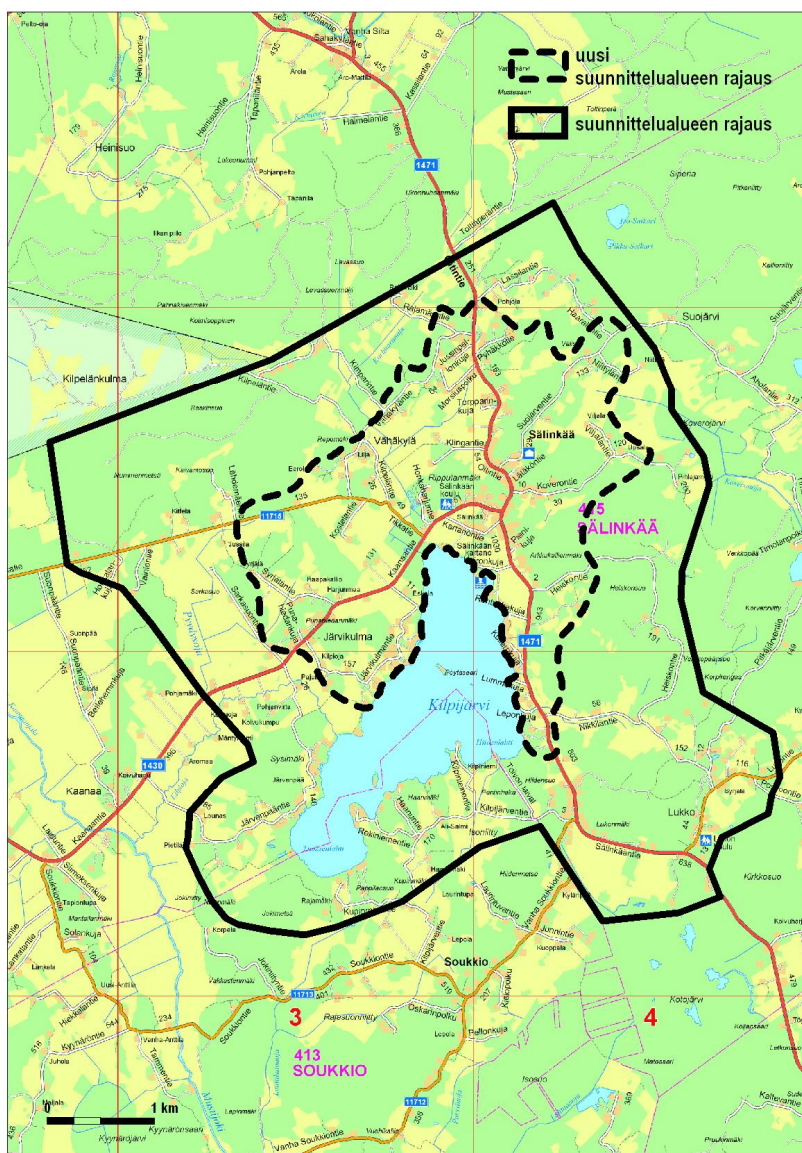


SÄLINKÄÄN KYLÄKESKUSTAN OSAYLEISKAAVA (Kilpijärven osayleiskaava)

OSALLISTUMIS- JA ARVIOINTISUUNNITELMA

SUUNNITTELUALUE



Sälinkään kyläkeskusta sijaitsee Mäntsälän kunnan luoteisosassa noin kymmenen kilometrin päässä kirkonkylän keskustasta. Suunnittelualan rajausta on pienennetty käsittämään Kilpijärven ympäristön sijaan ainoastaan Sälinkään kyläalue ulottuen etelässä Nikkiläntien ja Säliläntien risteuksen tuntumaan. Suunnittelualan rajaukset näkyvät oheisella kartalla. Suunnittelualan laajuus on noin 830 hehtaaria, kun se aiemmin oli 2900 ha. Suunnittelualan rajausta voidaan edelleen tarkistaa suunnittelun edetessä.

Sälinkään kyläkeskusta sijaitsee koko kunnan yhdyskuntarakenteessa hyvin. Kyläkeskusta liittyy kirkonkylän asemakaava-alueisiin Sälinkääntien avulla. Moottoritien eteläinen liittymä on saavutettavissa tulevan Isolammintien välityksellä, joka on uusi tieyhteys Sälinkääntien ja Hyvinkääntien (Kehä V) välillä. Oikoradan Mäntsälän asema liittytävissä sijaitsee niin ikään Sälinkääntien varrella noin 8,5 kilometrin etäisyydellä kyläkeskustasta.

SUUNNITTELUKÄYTÄVÄN MÄÄRITTELY

Sälinkää on yksi Mäntsälän perinteisistä kylistä. Alueella on rakentamispaineita ja tarvetta maankäytön ohjaamiseen, minkä vuoksi osayleiskaavan laatimista alueelle on pidetty tarpeellisena. Osayleiskaavan laatiminen Sälinkäälle on sisällytetty kaavoituskatsauksiin vuodesta 2004 lähtien. .

Osayleiskaava on yleispiirteinen maankäytön suunnitelma, jolla ohjataan yhdyskuntarakenteen ja maankäytön kehitystä sekä sovitetaan yhteen eri toimintoja. Kaavassa esitetään tarpeelliset alueet rakentamisen sekä muun suunnittelun ja maankäytön perustaksi. Osayleiskaavassa osoitetaan pääpiirteissään suunnittelualueen käyttäminen eri tarkoituksiin kuten asumiseen ja elinkeinotoimintaan. Kaavassa tarkastellaan myös liikenneverkostoa ja muita teknisen huollon verkostoja.

Sälinkään kyläkeskustaa on tarkoitus kehittää kylämäisenä ja luonnonläheisenä elinympäristönä sekä löytää kunnan ja kylän tavoitteita tukeva määrä uudisrakentamiselle ja sen sijoittamiselle. Maankäytön suunnittelulla pyritään tukemaan myös Kilpijärven vesiensuojelua. Osayleiskaavassa käytetään suunnittelualueen olosuhteisiin soveltuvia rakentamisen mitoitusperiaatteita. Nykyisen ns. emätilaperiaatteen soveltamiselle kehitetään uudenlainen ratkaisu, jonka tulee myös turvata maanomistajien tasapuolinen kohtelu. Osayleiskaavan pohjalta ei kuitenkaan voida suoraan myöntää rakennuslupia vaan kaava toimii pohjana alueen suunnittelutarveratkaisuille.

Osayleiskaavassa on tarkoitus käsitellä mm. seuraavia maankäyttökysymyksiä:

- Selvittää kylärakenteen täydentämistarpeita ja -mahdollisuuksia.
- Määrittää rakentamisen mitoitus- ja sijoitusperiaatteet sekä selvittää tilakohtaiset rakentamismahdollisuudet ottaen huomioon maanomistajien tasapuolinen kohtelu (ns. emätilaperiaatteelle on tarpeen kehittää uudenlainen vaihtoehto).
- Ottaa huomioon alueen luonto-, maisema-, kulttuuri- ja virkistykseen liittyvät arvot sekä Kilpijärven valuma-alueen vesiensuojelu.
- Kartoittaa palvelujen ja liikenneverkon kehittämistarpeita.
- Tarkastella elinkeinojen maankäytöllisiä toiminta- ja kehittämisedellytyksiä.
- Selvittää osayleiskaavan mahdollisuuksia tukea energiatehokkaamman tai jopa omavaraisen yhdyskunnan rakentamista.

Sälinkään kyläkeskustan osayleiskaava laaditaan oikeusvaikutteisena yleiskaavana.

SUUNNITTELUN LÄHTÖKOHTANA OLEVAT AIEMMAT SELVITYKSET JA SUUNNITELMAT

Valtakunnalliset alueidenkäyttötavoitteet

Valtioneuvosto on 30.11.2000 päättänyt valtakunnallisista alueidenkäyttötavoitteista ja tavoitteiden tarkistamisesta 13.11.2008. Tarkistetut tavoitteet tulivat voimaan 1.3.2009. Tavoitteet tulee ottaa huomioon ja niitä tulee edistää alueiden käytön suunnittelussa. Tarkistuksessa kiinnitettiin erityistä huomiota yhdyskuntarakenteen eheyttämiseen ja liikkemäärien hillintään. Yhdyskuntarakenteen eheyttämisellä tarkoitetaan VAT:ssa, että uusi rakentaminen sijoitetaan pääosin jo rakennettujen alueiden yhteyteen niitä hallitusti laajentamalla ja tukeutumalla jo olemassa olevaan infrastruktuuriin.

Mäntsälä on osa Helsingin seutua, ja alueidenkäyttötavoitteissa käsitellään Helsingin seudun erityiskysymyksiä. Helsingin seudun erityistavoitteiden mukaisesti alueidenkäy-

tössä tulee ehkäistä olemassa olevasta yhdyskuntarakenteesta irrallista hajakenttämistä. Alueidenkäytön suunnittelulla tuetaan olemassa olevaa kyläverkostoa ohjaamalla rakentamista kylien yhteyteen.

VAT:t päätyvät käytäntöön pääasiassa kaavoituksen kautta. Maakuntakaavalla on keskeinen asema, mutta myös kunnan laatiman yleiskaavan tulee konkretisoida näitä tavoitteita.

Maakuntakaava

Mäntsälä kuuluu Uudenmaan liittoon. Ympäristöministeriö vahvisti 8.11.2006 Uudenmaan koko maakunnan alueen käsittävän maakuntakaavan. Maakuntakaava täydentävä Uudenmaan 1. vaihemaakuntakaava hyväksyttiin maakuntavaltuustossa 17.12.2008. Kaavassa käsitellään mm. kiviaineshuoltoa, jätehuoltoa sekä laajoja yhtenäisiä metsäalueita – toimintoja, joilla on merkittäviä ympäristövaikutuksia ja jotka edellyttävät keskinäistä yhteensovittamista. Vaihekaava on ympäristöministeriössä vahvistettavana.

Uudenmaan liitossa on käynnistynyt maakuntasuunnitelman 2033 valmistelu. Maakuntasuunnitelma on Uudenmaan toimintastrategia, joka on tarkoitus hyväksyä maakuntahallituksen käsittelyjen jälkeen maakuntavaltuustossa vuoden 2009 lopulla.

Uudenmaan maakuntakaavan uudistamistyö (2. vaihemaakuntakaava) on käynnistynyt. Siinä tarkistetaan Uudenmaan maakunta- ja 1. vaihemaakuntakaavaa. Pääpaino on yhdyskuntarakenteeseen ja liikenteeseen liittyvissä aluerakenteellisissa kysymyksissä. Lisäksi selvitetään virkistys- ja viheryhdytystarpeet, kulttuurimaisema-alueet ja luontokohteet sekä maatalousalueet. Maankäytön, liikenteen ja mitoituksen vaihtoehtoja tullaan tarkastelemaan vuoden 2009 aikana laadittavilla rakennemalleilla.

Maakuntakaava on ohjeena yleiskaavaa laadittaessa.

Yleiskaava

Alueella ei ole voimassa yleiskaavaa. Sälinkäälle on laadittu 1990-luvun alussa osayleiskaavaluonnos, jonka käsittelyä ei ole viety eteenpäin luonnosvaiheesta.

Asemakaava

Alueella ei ole voimassa asemakaavaa.

Kaava-aluetta koskevia **muita suunnitelmia ja selvityksiä** ovat ainakin seuraavat:

- Lukon harjualueen ympäristöselvitys, Mäntsälän kunta, 1990
- Mäntsälän pohjavesialueiden kuntakansio, Helsingin vesi- ja ympäristöpiiri, 1994
- Sälinkään kyläsuunnitelma, 1999
- Suojavyöhykkeiden ja maisemanhoidon yleissuunnitelma Mustijoen vesistöalueella Mäntsälässä, Uudenmaan ympäristökeskuksen monisteita 92, 2001
- Lukon pohjavesialueen suojelusuunnitelma, Mäntsälän kunta, Mäntsälän Vesi ja Uudenmaan ympäristökeskus, 2002
- Mäntsälän rakennusjärjestys, 2002
- Mäntsälän liikennejärjestelmäsuunnitelma, Tiehallinto ja Mäntsälän kunta, 2003
- Vesihuollon kehittämisuunnitelma, Mäntsälän kunta, Suunnittelukeskus oy, 2003
- Sälinkään kylän maisemanhoito- ja maankäyttösuunnitelma, Uudenmaan ympäristökeskuksen monisteita 146, 2004
- Sälinkään ja Soukkion kylien emätilaselvityksen aineisto, Mäntsälän kunta, 2007
- Mäntsälän järvien kunnostuksen yleissuunnitelma, Uudenmaan ympäristökeskuksen raportteja 3/2008
- Mäntsälän Soukkion ja Sälinkään kylien luontoselvitys, Mäntsälän kunta, Enviro, 2008

- Rakennusinventointi ja kulttuuriympäristöselvitys, Mäntsälän kunta, Selvitystyö Aho-la, 2009
- Tarpeen vaatiessa alueella tehdään lisäselvityksiä. Lisäksi tarvittaneen arkeologinen inventointi.

OSALLISET

Maankäyttö- ja rakennuslain mukaan kaavoitukseen osallisia ovat alueen maanomistajat ja ne, joiden asumiseen, työntekoon tai muihin oloihin kaava saattaa huomattavasti vaikuttaa. Osallisia ovat myös viranomaiset ja yhteisöt, joiden toimialaa suunnittelussa käsitellään.

Sälinkään kyläkeskustan osayleiskaavassa osallisia ovat:

- Alueen maanomistajat
- Alueen asukkaat
- Alueella työskentelevät ja alueella toimivat yritykset
- Alueella toimivat yhdistykset, seurat, järjestöt – esimerkiksi seuraavat
 - o Sälinkään Kartanoseura r.y.
 - o Sälinkään Kisa-Toverit ry
 - o Sälinkään kylätoimintaryhmä
 - o Sälinkään Maaseutuseura
 - o Sälinkään Martat
 - o Sälinkään VPK
 - o Vesiosuuskunta Sälinkää
 - o Soukkion kylätoimikunta
 - o Lukon metsästysseura
 - o Metsänhoitoyhdistys OMA
 - o Mäntsälä Seura
 - o Mäntsälän Luonnonsuojeluyhdistys ry
 - o Mäntsälän Yrittäjät ry
 - o Mäntsälän Yrittäjänaiset ry
 - o Mäntsälän lapsiperheiden neuvottelukunta
 - o Mäntsälän vammaisneuvosto
 - o Mäntsälän vanhusneuvosto
- Kunnan hallintokunnat ja asiantuntijatahot
 - o Hallintopalvelukeskus/Maaseutupalvelut, Ympäristöpalvelut
 - o Perusturvapalvelukeskus
 - o Sivistyspalvelukeskus
 - o Tekninen palvelukeskus
 - o Mäntsälän Sähkö Oy
 - o Mäntsälän Vesi
 - o Mäntsälän Yrityskehitys Oy
 - o Keski-Uudenmaan ympäristökeskus
- Muut viranomaiset ja yhteistyötahot
 - o Uudenmaan ympäristökeskus
 - o Uudenmaan liitto
 - o Tiehallinto, Uudenmaan piiri
 - o Päijät-Hämeen maakuntamuseo
 - o Hyvinkään kaupunki

Periaatteena on, että kaikilla osallisilla on halutessaan mahdollisuus sanoa mielipiteensä ja tulla kuulluksi osayleiskaavaa laadittaessa.

OSALLISTUMINEN JA VUOROVAIKUTUS KAAVOITUKSEN ERI VAIHEISSA

Osallistumismahdollisuuksia osayleiskaavoituksen eri vaiheissa ja kaavan alustava aikataulu on pääpiirteissään kuvattu liitteessä.

Aloitus

Kilpijärven osayleiskaavoitus alkoi työn ohjelmoinnilla sekä osallistumis- ja arviointisuunnitelman (OAS) laatimisella. Kunnanhallitus päätti ympäristölautakunnan esityksestä kaavan käynnistämisestä ja OAS:n nähtävillä asettamisesta 19.01.2009. Kaavan viireille tulosta ja OAS:n nähtävillä olosta ilmoitettiin, niin kuin kunnalliset ilmoitukset kunnassa julkaistaan. Lisäksi suunnittelualueella asuville ja alueen ulkopuolella asuville maanomistajille, joiden osoite on kohtuudella selvitettävissä, lähetettiin asiasta tiedote. Lisäksi kaavoituksen kannalta keskeisille yhteisöille lähetettiin kirje kaavoituksen käynnistymisestä. Sälinkään kartanossa järjestettiin 10.2.2009 keskustelutilaisuus alueen kaavoituksesta. Asukkaiden ja maanomistajien näkemyksiä kartoitettiin kyselyn avulla maaliskuussa 2009.

Suunnittelualan rajauksen muuttumisesta ja valmistelun etenemisestä tiedotetaan edellä mainitulla jakelulla ja tavalla Kilpijärven osayleiskaava-alueella ja alueen ulkopuolella asuvia maanomistajia. Päivitetty OAS on nähtävillä kunnantalolla maankäyttöpalvelujen tiloissa, kunnan kotisivuilla (www.mantsala.fi) ja mahdollisuuksien mukaan suunnittelualueella. Palautetta OAS:sta on mahdollisuus antaa koko kaavoituksen ajan kaavaehdotuksen nähtävillä asettamiseen saakka.

Osayleiskaavaan liittyen järjestettiin Uudenmaan ympäristökeskuksen ja muiden kaavan kannalta keskeisten aluehallintoviranomaisten kanssa aloitusvaiheen viranomaisneuvottelu 28.01.2009, jossa käsiteltiin OAS:a ja kaavan keskeisiä tavoitteita eri viranomaisten näkökulmasta.

Valmistelu ja luonnos

Osallistumisen ja vuorovaikutuksen kannalta keskeinen suunnitteluvaihe on kaavan valmistelu, jolloin selvitetään kaavan lähtökohtia, tehdään tarvittavia selvityksiä sekä luodaan kaavan tavoitteet ja suunnitteluperiaatteet. Suunnittelualan asukkaiden ja maanomistajien näkemyksiä kaavoituksen pohjaksi on tarkoitus kartoittaa kyselyn avulla. Lisäksi käytetään muita osallistumismuotoja – esim. keskustelutilaisuuksia, neuvotteluja, työpajoja – esiin tulevien tarpeiden mukaan. Kaavan laatijaan voi ottaa yhteyttä puhelimitse, kirjeitse, sähköpostitse tai käymällä kunnantalolla koko kaavoituksen ajan. Maankäyttölautakunta käsittelee kaavan tavoitteita ja suunnitteluperiaatteita tarpeen mukaan.

Kyläkävelylle lähdettiin kartanon pihalta lauantaina 24.10.2009. Reitti kulki kartanonrannan ja uimarannan kautta meijerille ja Kartanontien/Sälinkäntien vartta kaupalle, jonka jälkeen kiivettiin Rippulanmäelle ja ihasteltiin Vähäkylän huikeita peltomaisemia. Vanhaa Tikkatien linjausta pitkin käveltiin Tampinmäelle. Kävelyreitillä jälkeen nautittiin nokipannukahvit laavulla. Kyläkävelylle osallistui kaavoittajan lisäksi Teija Ahola, joka on selvittänyt kylän kulttuuriympäristöjä ja inventoinut rakennusperintöä. Infotilaisuudessa 29.10.2009 käytiin läpi suunnittelun lähtökohtia ja tehtyjä selvityksiä sekä asukaskyselyn tuloksia. Työpaja-tilaisuudessa 3.11.2009 kyläläiset pohtivat Sälinkään tulevaa maankäyttöä kolmesta näkökulmasta: lisärakentamisen, kyläidyllin säilyttämisen ja toimintamahdollisuuksien parantamisen näkökulmasta. Tilaisuuteen osallistui 35 kyläläistä, jotka jaettiin kolmeen ryhmään. Ryhmissä mietittiin alustavaa suunnitelmaa kaikista em. kolmesta näkökulmasta. Työpajan tulokset täsmenävät kyläläisten tavoitteita Sälinkään osayleiskaavalle. Työpajassa laadittiin kolme rakennemallia kaavaluonnoksen pohjaksi. Kyläläisillä on mahdollisuus arvioida työpajan tuloksia ottamalla yhteyttä kaavoittajaan mielellään 28.2. mennessä.

Osayleiskaavaluonnos on tavoitteena saada valmisteluvaiheen kuulemista varten nähtävillä keväällä 2010. Maankäyttölautakunta päättää kaavaluonnoksen nähtävillä asettamisesta. Luonnos on nähtävillä kunnantalolla ja mahdollisuuksien mukaan kaava-alueella noin kuukauden ajan. Lisäksi luonnokseen voi tutustua kunnan kotisivuilla. Nä-

täville olosta ilmoitetaan niin kuin kunnalliset ilmoitukset kunnassa julkaistaan sekä paikakunnalla yleisesti leviävässä sanomalehdessä. Lisäksi kaava-alueella asuville jaetaan postilaatikoihin tiedote asiasta ja alueen ulkopuolella asuville maanomistajille tiedotetaan asiasta kirjeitse. Luonnosta esitellään keskustelutilaisuudessa ja tarvittaessa järjestetään neuvotteluja. Samalla luonnoksesta pyydetään alustavat lausunnot. Osallisilla ja kunnan jäsenillä on kaavaluonnoksen nähtävillä oloaikana mahdollisuus esittää mielipiteensä siitä. Mielipiteen esittäneille lähetetään kunnan kannanotto mielipiteeseen.

Ehdotus

Kaavaluonnoksesta saadun palautteen pohjalta laaditaan kaavaehdotus. Ympäristölautakunnan esityksen pohjalta kunnanhallitus käsittelee luonnoksesta saadun palautteen ja hyväksyy kaavaehdotuksen asettamisen julkisesti nähtäville ja lähettämisen lausuntokierrokselle. Ehdotuksen nähtävillä olo ajoittuu alustavan aikataulun mukaan syksyyn 2010.

Kaavaehdotus asetetaan julkisesti nähtäville 30 päivän ajaksi, minä aikana osallisten ja kunnan jäsenten on mahdollista tehdä muistutus ehdotuksesta. Ehdotus on nähtävillä kunnantalolla ja mahdollisuuksien mukaan kaava-alueella, minkä lisäksi siihen voi tutustua kunnan kotisivuilla. Nähtäville asettamisesta ilmoitetaan niin kuin kunnalliset ilmoitukset kunnassa julkaistaan. Kaava-alueella asuville ja kaava-alueen ulkopuolella asuville maanomistajille nähtävillä olosta ilmoitetaan tiedotteella. Ehdotusta esitellään keskustelutilaisuudessa ja siitä järjestetään tarvittaessa neuvotteluja. Kaavaehdotuksesta pyydetään lausunnot kaavan kannalta keskeisiltä viranomaisilta ja yhteisöiltä. Muistutuksen tehneille ilmoitetaan kunnan vastine esitettyyn muistutukseen.

Kun kaavaehdotus on ollut nähtävillä ja siitä on saatu lausunnot ja muistutukset, siitä järjestetään viranomaisneuvottelu.

Kaavaehdotukseen tehdään muistutusten ja lausuntojen perusteella mahdollisesti muutoksia ennen sen lopullista käsittelyä. Jos muutokset ovat oleellisia, kaavaehdotus asetetaan uudelleen nähtäville.

Hyväksyminen

Osayleiskaavan hyväksyy kunnanvaltuusto. Tavoitteena on, että kunnanvaltuusto hyväksyy kaavan loppuvuodesta 2010. Kaavan hyväksymisestä ilmoitetaan niin kuin kunnalliset ilmoitukset kunnassa julkaistaan. Lisäksi hyväksymispäätöksestä lähetetään tieto niille kunnan jäsenille ja muistutuksen tehneille, jotka kaavan nähtävillä ollessa ovat sitä kirjallisesti pyytäneet.

Muutoksenhaku

Kunnanvaltuuston kaavan hyväksymispäätöksestä voi valittaa Helsingin hallinto-oikeuteen ja edelleen korkeimpaan hallinto-oikeuteen.

Muuta

Kunnan sisäisen asiantuntemuksen saamiseksi mukaan osayleiskaavan valmisteluun ja tiedonkulun edistämiseksi kaavaa käsitellään eri vaiheissa yleiskaavatyöryhmässä. Työryhmässä on edustaja teknisestä palvelukeskuksesta, sivistyspalvelu- ja perusturvapalvelukeskuksesta ympäristötoimen ohella. Työryhmässä on mukana myös Mäntsälän Veden, Mäntsälän Sähkö Oy:n, Mäntsälän Yrityskehitys Oy:n sekä Keski-Uudenmaan ympäristökeskuksen edustaja. Osayleiskaavan valmisteluun osallistuu myös maankäytöpalvelujen valmistelijaryhmä, jossa on kaavoituksen ohella edustettuna rakennusvalvonta ja kiinteistötoimi.

Osallistumis- ja vuorovaikutustavat tarkentuvat suunnittelun kuluessa ilmenevien tarpeiden ja osallisten palautteen perusteella.

TIEDOTTAMINEN

Lähtökohtana tiedottamisessa on, että niillä, joita osayleiskaavoitus koskee, on mahdollisuus seurata kaavoitusta ja osallistua siihen.

Osayleiskaavan etenemisen ja osallistumisen kannalta tärkeistä kaavoitusvaiheista pyritään kertomaan paikallislehdissä. Kaavan vireille tulosta, kaavaluonnoksen ja –ehdotuksen nähtävillä asettamisesta, kaavan hyväksymisestä ja voimaantulosta ilmoitetaan kuulutuksille. Kuulutuksissa kerrotaan myös mahdollisista keskustelutilaisuuksista. Kuulutukset julkaistaan myös kunnan ilmoitustaululla. Tiedotusvälineille lähetetään tiedotteita ja järjestetään tiedotustilaisuuksia kaavoituksen eri vaiheissa tarpeen mukaan.

Kaavan vireille tulosta ja nähtävillä oloista sekä keskustelutilaisuuksista tiedotetaan kuulutusten ohella suunnittelualueen talouksiin jaettavilla tiedotteilla ja alueen ulkopuolella asuville maanomistajille lähetettävillä kirjeillä.

Tiedottamisessa hyödynnetään myös internetiä. Mäntsälän kunnan kotisivuilla julkaistaan osayleiskaavaa koskevaa aineistoa, jonka avulla voi seurata kaavan etenemistä. Kunnan kotisivujen osoite on www.mantsala.fi

Osayleiskaavan osallistumis- ja arviointisuunnitelmaan sekä valmisteluaineistoon, kuten tehtyihin selvityksiin, on mahdollista tutustua kaavoituksen ajan kunnan ympäristöpalvelujen tiloissa.

VAIKUTUSTEN SELVITTÄMINEN

Osayleiskaavoitukseen sisältyy sen eri vaiheissa maankäyttö- ja rakennuslain mukainen vaikutusten arviointi, jonka tarkoituksena on selvittää tarpeellisessa määrin kaavan toteuttamisen aiheuttavat ympäristövaikutukset ennakolta. Vaikutuksia arvioidaan koko kaavoituksen ajan osana prosessia.

Osayleiskaavoituksessa selvitetään tarpeellisessa määrin vaikutukset:

- yhdyskuntarakenteeseen
- luonnonvaroihin ja luontoon (esim. maa- ja kallioperä, pinta- ja pohjavedet, ilma ja ilmasto, luonnon monimuotoisuus, kasvisto ja eläimistö, luonnon virkistyskäyttö)
- maisemaan, kyläkuvaan ja rakennettuun ympäristöön
- ihmisiin ja yhteisöihin (esim. terveys, elinympäristön viihtyisyys ja turvallisuus, palvelut ja niiden saatavuus, kulttuurivaikutukset)
- liikenteeseen ja yhdyskuntahuoltoon
- talouteen ja elinkeinoihin.

Vaikutusten arviointi tehdään kunnan sisäisenä asiantuntijatyönä ja tarvittaessa käytetään apuna ulkopuolisia asiantuntijoita. Osayleiskaavaan liittyvät selvitykset ja muu aineisto muodostaa pohjan vaikutusten arvioinnille. Asukkaiden ja muiden osallisten näkemyksiä käytetään apuna vaikutusten arvioinnissa.

Sälinkään kyläkeskustan osayleiskaavassa esitettävien maankäyttöratkaisujen ensisijaiset, välittömät vaikutukset kohdistuvat kaava-alueeseen. Kaavalla on kuitenkin vaikutuksia muuallakin Mäntsälän kunnan alueella esimerkiksi asumisen, palvelujen ja liikenteen osalta. Kaavalla saattaa lisäksi olla joitakin välillisiä kuntarajat ylittäviä vaikutuksia.

YHTEYSTIEDOT

Osayleiskaavan laatii Mäntsälän kunnan maankäyttöpalvelut. Kaavan valmistelusta vastaa ja lisätietoja antaa vs. yleiskaavainsinööri Kristiina Kuusiluoma:

Puhelin: 040 314 5437
Fax: (019) 264 5212
Sähköposti: kristiina.kuusiluoma@mantsala.fi
Postiosoite: Mäntsälän kunta, Maankäyttöpalvelut
Heikinkuja 4, 04600 Mäntsälä

PALAUTE OSALLISTUMIS- JA ARVIOINTISUUNNITELMASTA

Palautetta osallistumis- ja arviointisuunnitelman sisällöstä voi antaa suunnitteluprosessin aikana kaavaehdotuksen nähtäville asettamiseen saakka Mäntsälän kunnalle edellä mainittuun osoitteeseen.

Osallisilla on myös mahdollisuus esittää alueelliselle ympäristökeskukselle neuvottelun käymistä osallistumis- ja arviointisuunnitelman riittävydestä ennen kaavaehdotuksen asettamista julkisesti nähtäville. Mäntsälä kuuluu Uudenmaan ympäristökeskuksen alueeseen.

Osallistumis- ja arviointisuunnitelmaa täsmennetään ja täydennetään tarpeen mukaan kaavoitustyön aikana.

LIITE

SÄLINKÄÄN KYLÄKESKUSTAN OSAYLEISKAAVA

Suunnitteluvaihe

Osallistuminen

Päätöksenteko ja aikataulu

ALOITUS

Kaavoituskatsaus 2004 Työn ohjelmointi Osallistumis- ja arviointisuunnitelma (OAS)	Tiedotus kaavan vireille tulosta ja OAS:sta (kuulutus, tiedote, keskustelutilaisuus) Viranomaisneuvottelu Palaute OAS:sta Tiedote suunnittelualueen rajauksen muuttumisesta ja valmistelun etenemisestä	Ympltk/KH: käynnistäminen ja OAS, 19.01.2009 28.01.2009 MKLTK/KH: suunnittelualueen rajauksen tarkistaminen, 28.09.2009
--	--	---

VALMISTELU JA LUONNOS

Lähtökohdat ja selvitykset Tavoitteet ja suunnitteluperiaatteet Kaavaluonnoksen laatiminen Kannanotot mielipiteisiin ja lausuntoihin Kaavaehdotuksen laatiminen	Asukas- ja maanomistajakysely Asukasinfo Kyläkävely Työpaja no 1 Työpajan tulokset kunnan verkkosivulla, kommentointimahdollisuus Tiedotus luonnoksen nähtävillä olosta (esim. kuulutus, tiedote, keskustelutilaisuus) Mielipiteet Alustavat lausunnot	palautus 20.3.2009 24.10.2009 29.10.2009 03.11.2009 28.2.2009 mennessä MKLTK: luonnos nähtävillä, kevät 2010
---	---	---

EHDOTUS

Vastineet muistutuksiin ja lausuntoihin Kaavaehdotuksen tarkistaminen	Tiedotus ehdotuksen nähtävillä olosta (esim. kuulutus, tiedote, keskustelutilaisuus) Muistutukset Lausunnot Viranomaisneuvottelu	MKLTK/KH: ehdotus nähtävillä, syyskuu 2010
--	---	--

HYVÄKSYMINEEN

	Tiedotus kaavan hyväksymisestä Tiedotus kaavan voimaantulosta, ellei valituksia	MKLTK/KH/KV: kaavan hyväksyminen, 12 / 2010
--	--	---

MUUTOKSENHAKU

Vastineet valituksiin	Valitus Helsingin hallinto-oikeuteen Jatkovalitus korkeimpaan hallinto-oikeuteen Tiedotus kaavan voimaantulosta	
-----------------------	---	--

Lyhenteet: MKLTK maankäyttölautakunta
KH kunnanhallitus
KV kunnanvaltuusto